

| | | | |
|------|-------------------|-------|------------|
| 代表者名 | 代表取締役社長 若杉清一 | 所管部課名 | 産業経済労働部観光課 |
| 所在地 | 仙北市田沢湖生保内字下高野73-2 | 設立年月日 | 昭和44年7月22日 |

【沿革及び県の出資理由】

昭和45年の国体を契機に田沢湖スキー場を開設するに当たり、スキー場の建設・運営に民間活力を活用すべきとして設立される。県の出資により、経営の安定化を支援する。

【出資者】(19年度当初)

(千円、%)

| 区分 | 団体数 | 出資額 | 構成比 |
|-----|-----|---------|-------|
| 秋田県 | 1 | 179,250 | 45.8 |
| 仙北市 | 1 | 62,600 | 16.0 |
| その他 | 84 | 149,875 | 38.2 |
| 計 | 86 | 391,725 | 100.0 |

【事業】

①主たる業務

特殊索道事業(リフト)

飲食店、売店業(スキーハウス)
宿泊業(田沢湖スポーツセンター)

②事業実績

(百万円、千人)

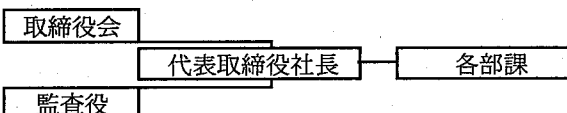
| 事業名等 | 16年度 | 17年度 | 18年度 |
|---------|------|------|------|
| スキー場入場者 | 128 | 119 | 120 |
| 売上高 | 360 | 314 | 405 |

③18年度事業概要及び19年度事業計画・目標

昨年度は、顧客満足アップを最重点課題に掲げ、このエリアで「滑る喜び」・「過ごす楽しみ」を向上させるべく企画の工夫とそのサービスの提供に努めた。また、グレンデ以外の企画として「秋田駒ヶ岳ウインターパノラマツアー」の充実など、お客様のニーズを引き出す魅力的なサービスの提供にも努めた。今年度は、スポーツセンターとスキー場の連携した商品造成、総合型地域スポーツクラブの設立、おいしいグレンデのさらなる練り上げ、ウインターパノラマツアーの宣伝強化やわか杉国体のメモリアル大会の継続開催等を事業計画に盛り込み、積極的に取り組んでまいります。

【組織】

①運営機構



②役員数(H19.8.21現在)

(人)

| | 取締役 | 監査役 |
|--------|-----|-----|
| 常勤 | 1 | 1 |
| 内、県退職者 | | |
| 内、県職員 | | |
| 非常勤 | 6 | 1 |
| 内、県退職者 | | |
| 内、県職員 | 2 | |
| 計 | 7 | 2 |
| 内、県関係者 | 2 | 0 |

③職員数(H19.4.1現在)(人)

| | | | |
|--------|----|---------|--------|
| 正職員 | 12 | 正職員 | 正職員 |
| 内、県退職者 | 0 | 平均年齢 | 平均勤続年数 |
| 出向職員 | 0 | 49.4歳 | 16.6年 |
| 内、県職員 | 0 | | |
| 臨時・嘱託 | 15 | 正職員平均年収 | |
| 内、県退職者 | | 3,224千円 | |
| 計 | 27 | | |
| 内、県関係者 | 0 | | |

| | |
|---------------|-----------|
| 役員報酬支給対象者数 | 2人 |
| 役員報酬支給対象者平均年齢 | 60歳 |
| 平均役員報酬額 | 5,000千円/年 |

【財務】

①損益状況(18年度)

(千円)

| | 金額 |
|------------|---------|
| 経常収入 A | 409,529 |
| 受託事業収入 | 55,029 |
| 補助金収入 | |
| 自主事業収入 | 349,838 |
| 運用益収入 | |
| その他 | 4,662 |
| 経常支出 B | 387,229 |
| 人件費 | 72,607 |
| その他 | 314,622 |
| 経常損益 C=A-B | 22,300 |
| 経常外収入 | |
| 経常外支出・諸税 | 10,795 |
| 当期損益 | 11,505 |

②財務状況(18年度末)

(千円、%)

| | 金額 | 構成比 |
|--------|----------|-------|
| 流動資産 | 96,097 | 40.1 |
| 固定資産等 | 143,326 | 59.9 |
| 資産計 | 239,423 | 100.0 |
| 流動負債 | 16,356 | 6.8 |
| 短期借入金 | 0 | 0.0 |
| 固定負債 | 0 | 0.0 |
| 長期借入金 | 0 | 0.0 |
| 引当金等 | 0 | 0.0 |
| 負債計 | 16,356 | 6.8 |
| 資本金 | 391,725 | 163.6 |
| 剰余金等 | ▲168,658 | -70.4 |
| 資本計 | 223,067 | 93.2 |
| 負債・資本計 | 239,423 | 100.0 |

| | |
|---------|---------|
| 県の損失補償額 | 県の債務保証額 |
|---------|---------|

| | | | |
|----------|--------|-----|-----|
| 退職給与引当状況 | 要支給額 | 引当額 | 引当率 |
| | 中退共に加入 | | |

【県の財政支出】

(千円)

| | 16年度 | 17年度 | 18年度 | 支出目的・対象事業概要等 |
|------|-------|-------|--------|--|
| 補助金 | | | | |
| 委託費 | 7,943 | 7,943 | 46,322 | 秋田県田沢湖湖岸パノラマ指定管理者委託業務(教育庁)及び秋田県田沢湖高原駐車場保守業務(観光課)ほか |
| 貸付残高 | | | | |

1 主な経営指標

| 項目 | | 単位 | 16年度 | 17年度 | 18年度 | 16-17増減 | 17-18増減 |
|-----|-------------|----|-----------|-----------|-----------|-----------|----------|
| 健全性 | 自己資本比率 | % | 98.42 | 97.96 | 93.17 | ▲ 0.46 | ▲ 4.79 |
| | 借入金依存率 | % | 0.00 | 0.00 | 0.00 | 0.00 | 0.00 |
| | 流動比率 | % | 1,684.13 | 1,339.90 | 587.57 | ▲ 344.24 | ▲ 752.33 |
| 収益性 | 剰余金 (▲欠損金) | 千円 | ▲ 228,464 | ▲ 343,962 | ▲ 332,458 | ▲ 115,498 | 11,504 |
| | 経常利益率 | % | 2.08 | ▲ 15.78 | 5.45 | ▲ 17.87 | 21.23 |
| | 総資本利益率 | % | 2.28 | ▲ 23.14 | 9.31 | ▲ 25.42 | 32.46 |
| 発展性 | 経常収入額 | 千円 | 363,045 | 316,712 | 409,529 | ▲ 46,333 | 92,817 |
| 効率性 | 総資本回転率 | | 1.09 | 1.47 | 1.71 | 0.37 | 0.24 |
| | 職員1人当たり経常収入 | 千円 | 30,254 | 26,393 | 15,168 | ▲ 3,861 | ▲ 11,225 |
| | 人件費比率 | % | 16.80 | 19.33 | 17.73 | 2.53 | ▲ 1.60 |

2 経営目標の達成状況

| 経営目標 | | | 16年度 | 17年度 | 18年度 | 19年度 |
|--------|-------------|----|---------|----------|---------|---------|
| 経営改善指標 | 営業利益 (千円) | 目標 | 15,000 | 20,000 | 25,000 | 25,000 |
| | | 実績 | 4,866 | ▲ 42,045 | 17,705 | |
| 事業成果指標 | 販売管理費比率 (%) | 目標 | 82 | 81 | 80 | 80 |
| | | 実績 | 85 | 101 | 0 | |
| 事業成果指標 | 入場者数 (千人) | 目標 | 150 | 150 | 150 | 150 |
| | | 実績 | 128 | 119 | 120 | |
| 事業成果指標 | 売上高 (千円) | 目標 | 450,000 | 450,000 | 450,000 | 450,000 |
| | | 実績 | 360,199 | 313,736 | 404,867 | |
| | 顧客満足度指数 | 目標 | - | - | 75 | 75 |
| | | 実績 | - | 67 | 67 | |

3 経営状況及び課題、経営目標の達成状況についての自己評価

当期は経済成長、景況改善が伝えられる中、「輸出」や「設備投資」などに比較して「個人消費」が伸び悩み、さらに暖冬気象による雪不足が加わりスキー場経営は厳しい環境にありました。東北運輸局管内のスキー場においても統計では前年対比91.5%であり、概ね標高の低いスキー場が大きく前年割れをいたしました。業界全体としては下げ止まりの兆候が見られませんでした。このような状況の中、当スキー場の当期入場者は119,967人(100.4%)と前年実績をクリアできたことは評価できる。今後は顧客満足アップを最重点課題に掲げ、このエリアで「滑る喜び」「過ごす楽しみ」を向上させるべく企画の工夫とそのサービスの提供に取り組めます。また、ホームページによるゲレンデ情報の充実と毎日のアンケートによるご意見の収集を徹底するとともに、ゲレンデ以外の企画として「秋田駒ヶ岳ウインターパノラマツアー」の充実など、お客様のニーズを引き出す魅力的なサービスの提供に努めてまいります。

4 総合評価 (計算書類等の資料による評価)

| I 概ね安定した経営内容 | II 一層の努力を要する経営内容 |
|--|------------------|
| <ul style="list-style-type: none"> ・当年度は、「秋田わか杉国体」冬季アルペン競技の開催地として全国から高い評価を得て、3期ぶりに黒字決算となっているが、欠損金解消のためには利用者、売上高の目標達成ができるよう引き続き一層の努力が必要である。 ・国体開催による利用者増加、新スポーツセンターの受託等による収入増加、リフト料金の値上げ等が増収要因であり、今後も、リニューアルされたゲレンデ、全国的な宣伝効果、企画の工夫、サービス向上等により、回復基調の持続が望まれる。 | |