

FAX通信



いでは

発行：平鹿地域振興局福祉環境部
TEL32-4005 FAX32-3389



こども感染症情報

'19.12.18
週報第 771号

☆ 管内の主な感染症の流行状況 ☆

疾患名	管内状況第50週(12/9~12/15) (49週)	
	発生数(人)	前週との比較
インフルエンザ	80 (73)	→
手足口病	28 (13)	→
RSウイルス	15 (11)	→
感染性胃腸炎	12 (11)	→
溶連菌咽頭炎	5 (2)	→
突発性発疹	3 (1)	→
ヘルパンギーナ	0 (0)	→
流行性耳下腺炎	0 (0)	→
水痘	0 (0)	→

(参考) 秋田県の状況 第49週(12/2~12/8)
<全県の発生状況>
1位：インフルエンザ (全県で前週より2.3倍増加)
2位：感染性胃腸炎 (全県で前週より1.1倍増加)
3位：溶連菌咽頭炎 (全県で前週より1.1倍増加)
4位：RSウイルス
5位：手足口病
県内 警報・注意報
インフルエンザ：注意報 大館・能代・由利本荘・大仙・湯沢
水痘：注意報 秋田市

※「管内状況」は横手保健所管内の5小児科定点による
※「秋田県の状況」は秋田県感染症情報センターによる

横手地域・学校欠席者情報(12/16)

施設(数)	インフルエンザ	感染性胃腸炎	流行性角結膜炎	水痘	おたふく	溶連菌咽頭炎	手足口病	その他
保育所・園(35)	8						6	6
小学校(22)	37			2			1	1
中学校(8)	6							
高校(7)	6							
特別支援学校								

感染症情報収集システムより(人)

口腔ケアでインフルエンザ予防を!

歯周病菌はインフルエンザウイルスを粘膜に侵入しやすくする酵素(プロテアーゼやノイラミニダーゼ)を出します。

そのため、お口の中をきれいにすると、ウイルスが侵入しにくくなり、インフルエンザ予防につながります。

もちろん口腔ケアは、インフルエンザ予防だけでなく、虫歯や歯周病を予防することもでき、健康を維持する上では重要です。



インフルエンザ予防には

「手洗い・うがい・口腔ケア」の徹底を!

FAX通信



いでは

発行：平鹿地域振興局福祉環境部
TEL32-4005 FAX32-3389



'19.12.25
週報第 772 号

こども感染症情報

☆ 管内の主な感染症の流行状況 ☆

疾患名	管内状況第50週(12/16~12/22) (50週)	
	発生数(人)	前週との比較
インフルエンザ	133 (80)	↗
手足口病	27 (28)	↘
感染性胃腸炎	21 (12)	↗
RSウイルス	4 (15)	↘
突発性発疹	2 (3)	↘
溶連菌咽頭炎	1 (5)	↘
伝染性紅斑	1 (0)	↗
水痘	1 (0)	↗
流行性耳下腺炎	0 (0)	→

(参考) 秋田県の状況 第50週(12/9~12/15)
< 全県の発生状況 >
1位：インフルエンザ (全県で前週より1.5倍増加)
2位：感染性胃腸炎 (全県で前週より1.2倍増加)
3位：溶連菌咽頭炎 (全県で前週と同規模)
4位：手足口病
5位：RSウイルス
県内 警報・注意報
インフルエンザ：注意報 秋田市・大館・能代・由利本荘・大仙
水痘：注意報 由利本荘・大仙
手足口病：警報 湯沢

※「管内状況」は横手保健所管内の5小児科定点による
※「秋田県の状況」は秋田県感染症情報センターによる

横手地域・学校欠席者情報 (12/23)

疾患名	インフルエンザ	感染性胃腸炎	咽頭結膜熱	水痘	おたふく	溶連菌咽頭炎	手足口病	その他
施設(数)								
保育所・園(35)	5	1	1	1			3	3
小学校(22)	92						1	1
中学校(8)	43							1
高校(7)	1							
特別支援学校								

感染症情報収集システムより(人)

元気に楽しい冬休みを♪

年末年始は旅行や帰省等により、人の出入りがあり、感染症には注意が必要です。子どもたちにとって、楽しい冬休みにするためにも日頃から予防しましょう！

今年もこども感染症情報を御覧いただき、ありがとう

ございました。来年は1月第2週からスタートします。

来年もよろしくお祈りします。



FAX通信



いでは

発行：平鹿地域振興局福祉環境部
TEL32-4005 FAX32-3389



'20.1.9
週報第 773号

こども感染症情報

☆ 管内の主な感染症の流行状況 ☆

疾患名	管内状況第1週(12/30~1/5) (52週)	
	発生数(人)	前週との比較
インフルエンザ	95 (147)	↓
感染性胃腸炎	8 (9)	↓
手足口病	5 (9)	↓
RSウイルス	3 (3)	→
突発性発疹	2 (0)	↗
水痘	1 (0)	↗
溶連菌咽頭炎	0 (3)	↓
伝染性紅斑	0 (0)	→
流行性耳下腺炎	0 (0)	→

(参考) 秋田県の状況 第51週(12/16~12/22)
< 全県の発生状況 >
1位：インフルエンザ (全県で前週より1.4倍増加)
2位：感染性胃腸炎 (全県で前週と同規模)
3位：溶連菌咽頭炎 (全県で前週より1.6倍増加)
4位：手足口病
5位：RSウイルス
県内 警報・注意報
インフルエンザ：警報 秋田市・大館 注意報 北秋田・能代・秋田中央・由利本荘・大仙・横手・湯沢 水痘：注意報 由利本荘・大仙 溶連菌咽頭炎：警報 秋田中央 手足口病：警報 湯沢

※「管内状況」は横手保健所管内の5小児科定点による
※「秋田県の状況」は秋田県感染症情報センターによる

横手地域・学校欠席者情報 (1/6)

疾患名	インフルエンザ	感染性胃腸炎	流行性角結膜炎	水痘	マイコプラズマ	溶連菌咽頭炎	手足口病	その他
施設(数)								
保育所・園(35)	11		1	1	1		5	3
小学校(22)								
中学校(8)								
高校(7)	1							
特別支援学校								

冬休み

感染症情報収集システムより(人)

今年も「こども感染症情報」を
よろしくお願いします。

年末は県内各地で、「インフルエンザ」「水痘」「溶連菌咽頭炎」「手足口病」の注意報・警報がでています。

冬休み明け、元気に過ごせるよう、
予防していきましょう！



FAX通信



いでは

発行：平鹿地域振興局福祉環境部
TEL32-4005 FAX32-3389



'20.1.16
週報第 774号

こども感染症情報

☆ 管内の主な感染症の流行状況 ☆

疾患名	管内状況第2週(1/6~1/12) (1週)	
	発生数(人)	前週との比較
インフルエンザ	96 (95)	→
感染性胃腸炎	14 (8)	→
溶連菌咽頭炎	5 (0)	→
手足口病	1 (5)	↘
突発性発疹	1 (2)	↘
水痘	1 (1)	→
RSウイルス	0 (3)	↘
伝染性紅斑	0 (0)	→
流行性耳下腺炎	0 (0)	→

(参考) 秋田県の状況 第1週(12/30~1/5)
< 全県の発生状況 >
1位：インフルエンザ (全県で前週より1.4倍増加)
2位：感染性胃腸炎 (全県で前週より44%減少)
3位：溶連菌咽頭炎 (全県で前週より67%減少)
4位：RSウイルス
5位：咽頭結膜熱
県内 警報・注意報
インフルエンザ：警報 秋田市・大館・能代・秋田中央・由利本荘・大仙・横手・湯沢

※「管内状況」は横手保健所管内の5小児科定点による
※「秋田県の状況」は秋田県感染症情報センターによる

横手地域・学校欠席者情報 (1/14)

施設(数)	インフルエンザ	感染性胃腸炎	流行性角結膜炎	水痘	マイコプラズマ	溶連菌咽頭炎	手足口病	その他
保育所・園(35)	33	1				1	1	
小学校(22)	43					1		
中学校(8)	1							
高校(7)	3							
特別支援学校	1							

感染症情報収集システムより(人)

北秋田管内以外の秋田県全域に



インフルエンザ警報が発令されています！

■手洗いの正しい手順

爪は短く切りましょう。時計や指輪をはずし、次の手順で手を洗います

- ①流水でよくぬらした後、石けんをつけ、手のひらをよくこする。
- ②手の甲を伸ばすようにこする。
- ③指先・爪の間を念入りにこする。
- ④指の間を洗う。
- ⑤親指と手のひらをねじり洗います。
- ⑥手首も忘れずに洗う。



FAX通信



いでは

発行：平鹿地域振興局福祉環境部
TEL32-4005 FAX32-3389



'20. 1.23
週報第 775 号

こども感染症情報

☆ 管内の主な感染症の流行状況 ☆

疾患名	管内状況第3週 (1/13~1/19) (2週)	
	発生数 (人)	前週との比較
インフルエンザ	67 (96)	↘
感染性胃腸炎	18 (14)	↗
溶連菌咽頭炎	5 (5)	→
手足口病	1 (1)	→
突発性発疹	1 (1)	→
水痘	1 (1)	→
RSウイルス	1 (0)	↗
伝染性紅斑	0 (0)	→
流行性耳下腺炎	0 (0)	→

(参考) 秋田県の状況 第2週 (1/6~1/12)
< 全県の発生状況 >
1位：インフルエンザ (全県で前週より57%減少)
2位：感染性胃腸炎 (全県で前週より1.7倍増加)
3位：溶連菌咽頭炎 (全県で前週より1.7倍増加)
4位：水痘
5位：RSウイルス
県内 警報・注意報
インフルエンザ：警報 秋田市・大館・能代・秋田中央・由利本荘・大仙・横手・湯沢
水痘：注意報 大仙

※「管内状況」は横手保健所管内の5小児科定点による
※「秋田県の状況」は秋田県感染症情報センターによる

横手地域・学校欠席者情報 (1/20)

疾患名	イ ン フ ル エ ン ザ	感 染 性 胃 腸 炎	流 行 性 角 結 膜 炎	水 痘	マ イ コ ブ ラ ズ マ	溶 連 菌 咽 頭 炎	手 足 口 病	そ の 他
施設 (数)								
保育所・園 (35)	16	1			1	1	4	1
小学校 (22)	29	1				1		
中学校 (8)	2							
高校 (7)	2							
特別支援学校								

感染症情報収集システムより (人)

年長児クラスのご家族の方へ

小学校入学準備に

麻しん風しん混合ワクチンを!



小学校の入学前に麻しん風しん混合 (MR) ワクチンの接種が済んでいるか母子手帳で確認してください。

麻疹 (はしか)、風疹ともに感染力が強く、重い合併症を発症することもあります。また、R2 年3月31日を過ぎると有料になりますのでご注意ください。

横手市にお住まいの方 問い合わせ先
横手保健センター ☎33-9600

FAX通信



いでは

発行：平鹿地域振興局福祉環境部
TEL32-4005 FAX32-3389



'20.1.29
週報第 776 号

こども感染症情報

☆ 管内の主な感染症の流行状況 ☆

疾患名	管内状況第4週(1/20~1/26) (3週)	
	発生数(人)	前週との比較
インフルエンザ	56 (67)	↓
感染性胃腸炎	11 (18)	↓
手足口病	10 (1)	↑
溶連菌咽頭炎	7 (5)	↑
突発性発疹	4 (1)	↑
水痘	0 (1)	↓
RSウイルス	0 (1)	↓
伝染性紅斑	0 (0)	→
流行性耳下腺炎	0 (0)	→

(参考) 秋田県の状況 第3週(1/13~1/19)
< 全県の発生状況 >
1位：インフルエンザ (全県で前週より21%減少)
2位：感染性胃腸炎 (全県で前週より1.3倍増加)
3位：溶連菌咽頭炎 (全県で前週より1.4倍増加)
4位：手足口病
5位：RSウイルス
県内 警報・注意報
インフルエンザ：警報 秋田市・ 能代・秋田中央・由利本荘 大仙・横手・湯沢

※「管内状況」は横手保健所管内の5小児科定点による
※「秋田県の状況」は秋田県感染症情報センターによる

横手地域・学校欠席者情報(1/27)

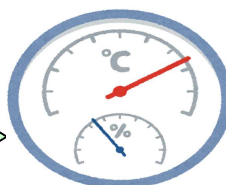
疾患名	インフルエンザ	感染性胃腸炎	流行性角結膜炎	水痘	マイコプラズマ	溶連菌咽頭炎	手足口病	その他
施設(数)								
保育所・園(35)	5	6					3	5
小学校(22)	12	1				1		
中学校(8)	12							
高校(7)	6							
特別支援学校								

お部屋の環境をチェックしてみましょう♪

今年は暖冬で雪が少なく、乾燥しています

インフルエンザなどのウイルスは「寒冷乾燥を好み、高温多湿に弱い」です。適度な温度、湿度を保ち、ウイルスが増えない環境を作りましょう！

室温(冬季)は20~23℃前後
湿度60%
換気する



保育所における感染症対策ガイドライン(厚労省)より

感染症情報収集システムより(人)

FAX通信



いでは

発行：平鹿地域振興局福祉環境部
TEL32-4005 FAX32-3389



'20.2.7
週報第 177号

こども感染症情報

☆ 管内の主な感染症の流行状況 ☆

疾患名	管内状況第5週(1/27~2/2) (4週)	
	発生数(人)	前週との比較
インフルエンザ	35 (56)	↓
感染性胃腸炎	33 (11)	↑
手足口病	8 (10)	↓
溶連菌咽頭炎	5 (7)	↓
突発性発疹	2 (4)	↓
RSウイルス	1 (0)	↑
水痘	0 (0)	→
伝染性紅斑	0 (0)	→
流行性耳下腺炎	0 (0)	→

(参考) 秋田県の状況 第4週(1/20~1/26)
< 全県の発生状況 >
1位：インフルエンザ (全県で前週より11%減少)
2位：感染性胃腸炎 (全県で前週より1.3倍増加)
3位：溶連菌咽頭炎 (全県で前週より2%減少)
4位：手足口病
5位：水痘
県内 警報・注意報
インフルエンザ： 注意報 北秋田 警報 秋田市・能代・秋田 中央・由利本荘・湯沢

※「管内状況」は横手保健所管内の5小児科定点による
※「秋田県の状況」は秋田県感染症情報センターによる

横手地域・学校欠席者情報 (2/3)

施設(数)	インフルエンザ	感染性胃腸炎	流行性角結膜炎	水痘	マイコプラズマ	溶連菌咽頭炎	手足口病	その他
保育所・園(35)	5	11					3	7
小学校(22)	5	1			1	1		
中学校(8)	6							
高校(7)	3							5
特別支援学校								

感染症情報収集システムより(人)

秋田県民のみなさまへ

~大切なお知らせです~

2019年12月以降、中華人民共和国湖北省武漢市を皮切りに、新型コロナウイルス感染症が国内外で発生しています。県民のみなさまにおかれましては、インフルエンザと同じように、手洗いや咳エチケットを心がけてください。

秋田県 健康福祉部 保健・疾病対策課

インターネット等においてたくさんの情報が流れているようですが、厚生労働省や県のホームページにおいて正しい情報を発信していますので、そちらを参考にしてください。

秋田県 横手保健所

FAX通信



いでは

発行：平鹿地域振興局福祉環境部
TEL32-4005 FAX32-3389



'20. 2.14
週報第 778号

こども感染症情報

☆ 管内の主な感染症の流行状況 ☆

疾患名	管内状況第6週(2/3~2/9) (5週)	
	発生数(人)	前週との比較
インフルエンザ	11 (35)	↓
感染性胃腸炎	22 (33)	↓
手足口病	9 (8)	↑
突発性発疹	5 (2)	↑
溶連菌咽頭炎	2 (5)	↓
RSウイルス	0 (1)	↓
水痘	0 (0)	→
伝染性紅斑	0 (0)	→
流行性耳下腺炎	0 (0)	→

(参考) 秋田県の状況 第5週(1/27~2/2)
< 全県の発生状況 >
1位：インフルエンザ (全県で前週より14%減少)
2位：感染性胃腸炎 (全県で前週より1.6倍増加)
3位：溶連菌咽頭炎 (全県で前週より9%減少)
4位：手足口病
5位：RSウイルス
県内 警報・注意報
インフルエンザ： 注意報 大館・北秋田 警報 秋田市・能代・秋田 中央・由利本荘

※「管内状況」は横手保健所管内の5小児科定点による
※「秋田県の状況」は秋田県感染症情報センターによる

横手地域・学校欠席者情報 (2/10)

疾患名	インフルエンザ	感染性胃腸炎	流行性角結膜炎	水痘	マイコプラズマ	溶連菌咽頭炎	手足口病	その他
施設(数)								
保育所・園(35)	2	3					5	5
小学校(22)					1			
中学校(8)	7							1
高校(7)	1							1
特別支援学校								

感染症情報収集システムより(人)

秋田県のホームページ「美の国あきたネット」に

“新型コロナウイルス感染症”のページが開設

されました。参考にしてください。

URL <https://www.pref.akita.lg.jp/pages/archive/16317>

■ 閲覧支援
■ 部署別
■ 音声読み上げ



■ サイト内を検索する
■ Foreign langu:
キーワードを入力
日本語

新型コロナウイルス感染症について

FAX通信



いでは

発行：平鹿地域振興局福祉環境部
TEL32-4005 FAX32-3389



'20. 2.20
週報第 779号

こども感染症情報

☆ 管内の主な感染症の流行状況 ☆

疾患名	管内状況第7週(2/10~2/16) (6週)	
	発生数(人)	前週との比較
感染性胃腸炎	28(22)	↗
インフルエンザ	14(11)	↗
手足口病	5(9)	↘
溶連菌咽頭炎	3(2)	↗
突発性発疹	1(5)	↘
水痘	1(0)	↗
RSウイルス	0(0)	→
伝染性紅斑	0(0)	→
流行性耳下腺炎	0(0)	→

(参考) 秋田県の状況 第6週(2/3~2/9)
< 全県の発生状況 >
1位：インフルエンザ (全県で前週より44%減少)
2位：感染性胃腸炎 (全県で前週より1.1倍増加)
3位：溶連菌咽頭炎 (全県で前週より1.0倍増加)
4位：手足口病
5位：咽頭結膜熱
県内 警報・注意報
インフルエンザ： 警報 能代・秋田中央

※「管内状況」は横手保健所管内の5小児科定点による
※「秋田県の状況」は秋田県感染症情報センターによる

横手地域・学校欠席者情報(2/17)

疾患名	インフルエンザ	感染性胃腸炎	流行性角結膜炎	水痘	マイコプラズマ	溶連菌咽頭炎	手足口病	その他
施設(数)								
保育所・園(35)		21		1			10	1
小学校(22)	1							
中学校(8)	3							
高校(7)								
特別支援学校							1	

感染症情報収集システムより(人)

手洗い後、手は何で拭いていますか？

手洗いが重要なのはもちろんですが、手の拭き方も重要です。

★クイズ★ 3つの中でどれが一番衛生的だと思いますか。

- ①ハンカチ・タオル ②ペーパータオル ③ハンドドライヤー

正解は②のペーパータオルです。

- ①タオル等は、濡れたまま保管するので、菌が繁殖します。
③ハンドドライヤーは、完全に乾燥させるのが難しかったり、ハンドドライヤー内に残った水分中で菌が繁殖したりし、衛生的ではありません。
②ペーパータオルは濡れていないので菌が繁殖せず、短時間で乾燥することができ、他者とも共有しないので衛生的です。

FAX通信



いでは

発行：平鹿地域振興局福祉環境部
TEL32-4005 FAX32-3389



'20. 2.27
週報第 780 号

こども感染症情報

☆ 管内の主な感染症の流行状況 ☆

疾患名	管内状況第8週(2/17~2/23) (7週)	
	発生数(人)	前週との比較
感染性胃腸炎	63(28)	↗
インフルエンザ	6(14)	↘
手足口病	4(5)	↘
溶連菌咽頭炎	4(3)	↗
水痘	2(1)	↗
RSウイルス	2(0)	↗
突発性発疹	1(1)	→
伝染性紅斑	0(0)	→
流行性耳下腺炎	0(0)	→

(参考) 秋田県の状況 第7週(2/10~2/16)
<全県の発生状況>
1位：インフルエンザ (全県で前週より29%減少)
2位：感染性胃腸炎 (全県で前週より36%減少)
3位：溶連菌咽頭炎 (全県で前週より35%減少)
4位：手足口病
5位：突発性発疹
県内 警報・注意報
インフルエンザ：警報 能代

※「管内状況」は横手保健所管内の5小児科定点による
※「秋田県の状況」は秋田県感染症情報センターによる

横手地域・学校欠席者情報(2/25)

疾患名	インフルエンザ	感染性胃腸炎	流行性角結膜炎	水痘	マイコプラズマ	溶連菌咽頭炎	手足口病	その他
施設(数)								
保育所・園(35)		3		1			1	1
小学校(22)	3	3		2			1	
中学校(8)								
高校(7)								
特別支援学校								

感染症情報収集システムより(人)

秋田県からの
お知らせです

令和2年3月2日(月) 午前9時~

新型コロナウイルス感染症

あきた帰国者・接触者相談センター(コールセンター)を設置します。

◆電話番号 018-866-7050

◆受付時間 24時間

◆一般的な相談や次の症状がある方は相談センターへおかけください。
経験豊富な看護師がご相談に対応します。

□風邪の症状や37.5℃以上の発熱が4日以上続く方

□強いだるさ(倦怠感)や息苦しさ(呼吸困難)がある方