

平成28年 秋田県の人口と人口動態[速報]

－ 秋田県年齢別人口流動調査結果[速報] －

平成28年11月

秋田県企画振興部調査統計課

秋田県では、秋田県年齢別人口流動調査報告要綱（昭和56年施行）に基づき、毎月県内市町村における出生数、死亡者数、転入者数及び転出者数などを調査集計し、国勢調査人口を基礎として毎月1日現在の県及び県内市町村の男女別人口を推計しています。また、毎年10月1日現在における県及び県内市町村の年齢・男女別人口や過去一年間の人口増減をとりまとめています。

この速報では、平成27年国勢調査人口を基に推計した平成28年10月1日現在の県及び県内市町村の年齢・男女別人口、並びに平成27年10月1日から平成28年9月30日まで一年間の人口増減などを取りまとめています。なお、この結果の詳細については、総務省統計局「人口推計」と合わせて「平成28年秋田県の人口」としてまとめる予定です。

◆人口の算出方法

- ・ 県 の 人 口 = 平成27年国勢調査の県人口 + (県内への転入者数 - 県外への転出者数)
+ (出生数 - 死亡数)
- ・ 各市町村の人口 = 平成27年国勢調査の各市町村人口 + (県内への転入者数 - 県外への転出者数)
+ (出生数 - 死亡数) + (県内他市町村からの転入者数 - 県内他市町村への転出者数)
- ・ 県の人口を算出するにあたっては、県内市町村間における転出者数及び転入者数を除いているため、県の人口と各市町村人口の合計は一致しない。
- ・ 県内市町村間における転入・転出については、届出に時間的ずれがある等のため、県内転入者数の合計と県内転出者数の合計は一致しない。
- ・ 人口及び世帯数には、外国人及び外国人世帯を含んでいる。

《 目 次 》

[結果の概要]

1 総人口	2
2 年齢3区分別人口	3
3 市町村別人口	5
4 世帯数	6

[統計表]	7～41
-------	------

[参考資料]	43～65
--------	-------

※この調査結果についての照会は、下記まで御連絡ください。

秋田県企画振興部調査統計課 生活統計班

TEL : 018-860-1258

FAX : 018-860-1252

E-mail: toukeika@pref.akita.lg.jp

【結果の概要】

1 総人口

平成28年10月1日現在の秋田県の総人口は 1,009,659人で、平成28年一年間(平成27年10月～平成28年9月)で 13,460人の減少となり、減少幅は前年に比べ 250人縮小した。また、人口減少率は 1.32%で前年と同率であった。

平成28年一年間の出生数は 5,739人で前年に比べ 249人減少し、死亡者数は 15,099人で前年に比べ 190人増加した。この結果、自然増減数(出生者数－死亡者数)は前年に比べ 439人減少幅が拡大して 9,360人の減少、自然減少率は 0.91%となり前年に比べ0.05ポイント拡大した。

また、平成28年一年間の県内への転入者数は 13,323人で前年に比べ 364人増加し、県外への転出者数は 17,423人で前年に比べ 325人減少した。この結果、社会増減数(転入者数－転出者数)は前年に比べ 689人減少幅が縮小して 4,100人の減少、社会減少率は 0.40%となり前年に比べ0.06ポイント縮小した。

【表1】 総人口及び人口増減 (平成17年～平成28年)

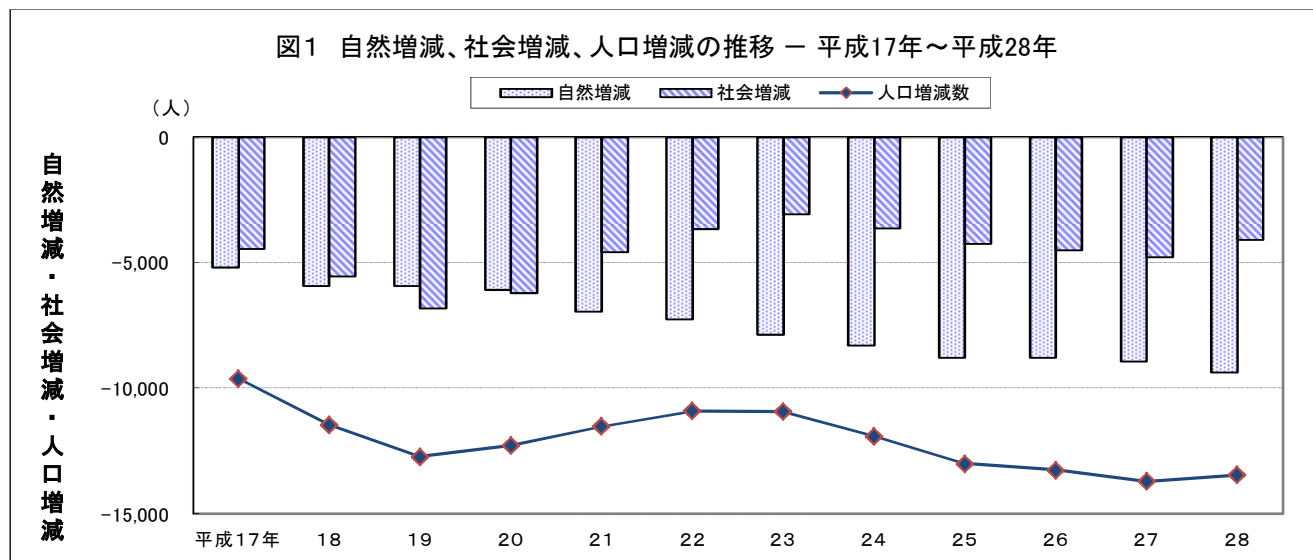
(単位：人、% △はマイナス)

年次	総人口	人口増減		自然増減				社会増減			
		増減数	増減率	出生	死亡	増減数	増減率	転入	転出	増減数	増減率
平成17年	1,149,602 ※1,145,501	△9,627	△0.83	7,851	13,027	△5,176	△0.45	16,987	21,438	△4,451	△0.38
18	1,134,036	△11,465	△1.00	7,655	13,580	△5,925	△0.52	15,561	21,101	△5,540	△0.48
19	1,121,300	△12,736	△1.12	7,617	13,532	△5,915	△0.52	15,001	21,822	△6,821	△0.60
20	1,109,007	△12,293	△1.10	7,528	13,604	△6,076	△0.54	15,010	21,227	△6,217	△0.55
21	1,097,483	△11,524	△1.04	7,044	13,982	△6,938	△0.63	15,469	20,055	△4,586	△0.41
22	1,086,571 ※1,085,997	△10,912	△0.99	6,871	14,125	△7,254	△0.66	14,401	18,059	△3,658	△0.33
23	1,075,058	△10,939	△1.01	6,715	14,583	△7,868	△0.72	14,444	17,515	△3,071	△0.28
24	1,063,143	△11,915	△1.11	6,505	14,798	△8,293	△0.77	13,956	17,578	△3,622	△0.34
25	1,050,132	△13,011	△1.22	6,248	15,016	△8,768	△0.82	13,797	18,040	△4,243	△0.40
26	1,036,861	△13,271	△1.26	6,077	14,862	△8,785	△0.84	13,440	17,926	△4,486	△0.43
27	1,023,151 ※1,023,119	△13,710	△1.32	5,988	14,909	△8,921	△0.86	12,959	17,748	△4,789	△0.46
28	1,009,659	△13,460	△1.32	5,739	15,099	△9,360	△0.91	13,323	17,423	△4,100	△0.40

注) 総人口の※は国勢調査、その他は県算出による人口で各年10月1日現在である。

人口増減、自然増減、社会増減は、住民基本台帳等登録者の増減数(1年間)であり、各年とも県算出による数値である。

図1 自然増減、社会増減、人口増減の推移 - 平成17年～平成28年



2 年齢3区分別人口

平成28年10月1日現在の県の本県の総人口(1,009,659人)を年齢3区分別に分類して前年と比べてみると、15歳未満人口は103,338人で前年から2,703人(2.5%)の減少、15～64歳人口は550,243人で前年から14,994人(2.7%)の減少となった。その一方で、65歳以上人口は347,538人で前年に比べ4,237(1.2%)増加した。

また、総人口に対する年齢3区分別人口割合をそれぞれ前年と比べてみると、15歳未満人口割合は10.3%で前年から0.2ポイント低下、15～64歳人口割合は55.0%で前年から0.7ポイント低下したが、65歳以上人口割合は34.7%で前年から0.9ポイント上昇した。

さらに、年齢構造を指数でみると、従属人口指数は81.9、年少人口指数は18.8、老年人口指数は63.2となっている。これらを前年と比べると、年少人口指数は前年と同じであったが、従属人口指数は2.4ポイント、老年人口指数は2.5ポイントそれぞれ上昇した。

なお、老年化指数は336.3となって前年から12.6ポイント上昇した。

【表2】年齢3区分別人口とその割合（平成17年～平成28年）

年次	総人口 (人)	年齢3区分別人口(人)			年齢3区分別人口割合(%)		
		15歳未満 人口	15～64歳 人口	65歳以上 人口	15歳未満 人口割合	15～64歳 人口割合	65歳以上 人口割合
平成17年	1,145,501	142,507	694,288	308,193	12.4	60.6	26.9
18	1,134,036	139,040	682,973	311,510	12.3	60.2	27.5
19	1,121,300	135,276	669,904	315,607	12.1	59.7	28.1
20	1,109,007	131,949	657,970	318,575	11.9	59.3	28.7
21	1,097,483	128,267	647,429	321,274	11.7	59.0	29.3
22	1,085,997	124,061	639,633	320,450	11.4	59.0	29.6
23	1,075,058	121,221	633,130	318,854	11.3	58.9	29.7
24	1,063,143	118,079	617,868	325,343	11.1	58.1	30.6
25	1,050,132	114,769	602,794	330,716	10.9	57.4	31.5
26	1,036,861	111,631	585,373	338,004	10.8	56.5	32.6
27	1,023,119	106,041	565,237	343,301	10.5	55.7	33.8
28	1,009,659	103,338	550,243	347,538	10.3	55.0	34.7

注) 平成17年、22年及び27年は国勢調査人口、その他は県算出人口による。総人口には年齢不詳の者を含む。

【表3】年齢構造指数（平成17年～平成28年）

年次	年齢構造指数			
	従属人口 指数 ^(※1)	年少人口 指数 ^(※2)	老年人口 指数 ^(※3)	老年化 指数 ^(※4)
平成17年	64.9	20.5	44.4	216.3
18	66.0	20.4	45.6	224.0
19	67.3	20.2	47.1	233.3
20	68.5	20.1	48.4	241.4
21	69.4	19.8	49.6	250.5
22	69.5	19.4	50.1	258.3
23	69.5	19.1	50.4	263.0
24	71.8	19.1	52.7	275.5
25	73.9	19.0	54.9	288.2
26	76.8	19.1	57.7	302.8
27	79.5	18.8	60.7	323.7
28	81.9	18.8	63.2	336.3

◆年齢構造指数の算出式

※1 従属人口指数

$$\frac{(15歳未満人口 + 65歳以上人口)}{(15\sim64歳人口)} \times 100$$

※2 年少人口指数

$$(15歳未満人口) \div (15\sim64歳人口) \times 100$$

※3 老年人口指数

$$(65歳以上人口) \div (15\sim64歳人口) \times 100$$

※4 老年化指数

$$(65歳以上人口) \div (15歳未満人口) \times 100$$

注) 平成17年、22年及び27年は国勢調査人口、その他は県算出人口による。

図2 秋田県の人口ピラミッド(平成28年10月1日現在)

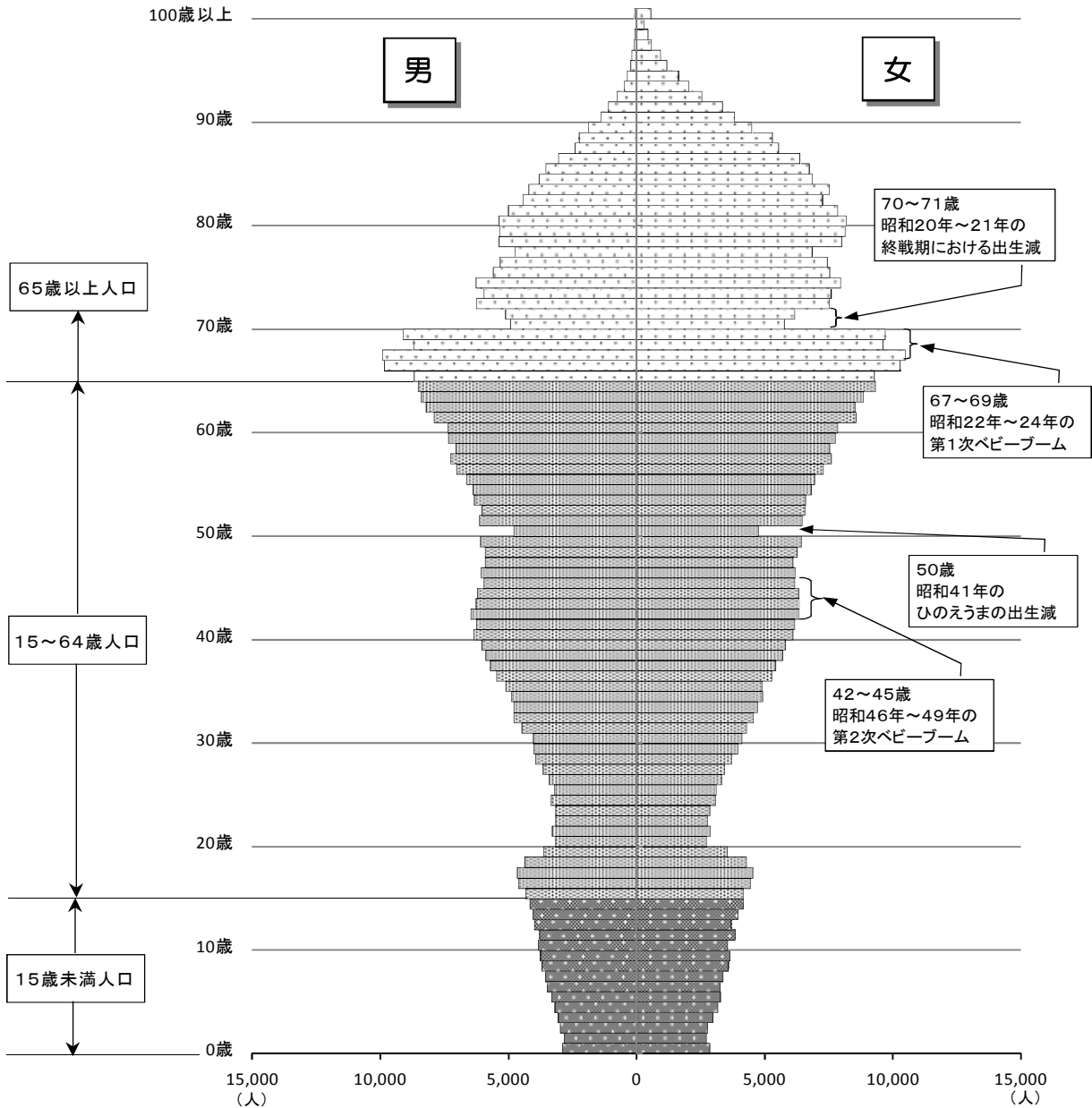
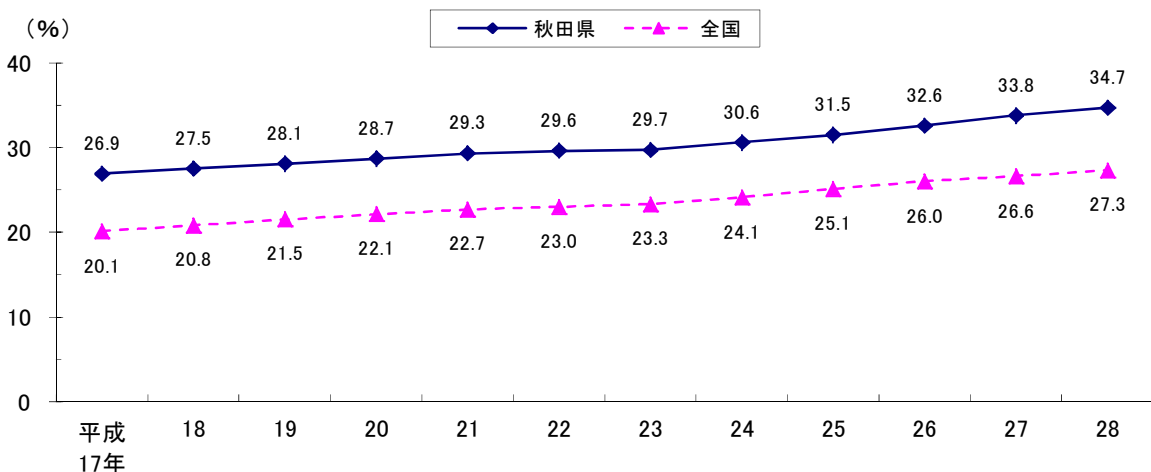


図3 全国と秋田県の65歳以上人口割合 — 平成17年~平成28年



(注) 平成17年、22年及び27年は国勢調査、その他は総務省統計局及び秋田県の算出による。
ただし、平成28年の全国は、総務省統計局(平成28年10月20日公表)による概算値である。

3 市町村別人口

(1) 市町村別人口及び人口増減

平成28年10月1日現在の市町村別人口をみると、秋田市が 313,668人で最も多く、次いで横手市 90,888人、大仙市 81,616人、由利本荘市 78,905人、大館市 73,230人などとなっている。総人口に占める市町村別人口の割合は、人口が最も多い秋田市が県人口全体の 31.1%を占めている。なお、県内市部(全13市)の人口が県人口全体の 90.6%を占めている。

また、県内25市町村全てで前年(平成27年10月1日)に比べ人口が減少している。人口減少率が最も高かったのは上小阿仁村の 3.32%、次いで小坂町の 2.34%、八峰町の 2.28%などとなっている。このほか、三種町、羽後町、湯沢市、五城目町、男鹿市の合計8市町村で人口減少率が2%を超えている。

【表4】市町村別人口増減率 — 平成28年

順位	市町村名	増減率	順位	市町村名	増減率	順位	市町村名	増減率
—	秋 田 県	-1.32%	9	横 手 市	-1.42%	18	男 鹿 市	-2.01%
1	秋 田 市	-0.68%	10	能 代 市	-1.62%	19	五 城 目 町	-2.05%
2	潟 上 市	-0.83%	11	八 郎 潟 町	-1.66%	20	湯 沢 市	-2.06%
3	藤 里 町	-1.07%	12	美 郷 町	-1.74%	21	羽 後 町	-2.12%
4	大 潟 村	-1.09%	13	に か ほ 市	-1.83%	22	三 種 町	-2.13%
5	東 成 瀬 村	-1.15%	14	鹿 角 市	-1.88%	23	八 峰 町	-2.28%
6	大 館 市	-1.27%	15	北 秋 田 市	-1.90%	24	小 坂 町	-2.34%
7	由 利 本 荘 市	-1.28%	16	仙 北 市	-1.93%	25	上 小 阿 仁 村	-3.32%
8	大 仙 市	-1.41%	17	井 川 町	-1.99%			

(2) 市町村、年齢3区分別人口割合

・15歳未満人口割合

最も高いのは大潟村の 13.3%、以下、秋田市 11.2%、潟上市 11.0%の順などとなっている。一方、最も低いのは上小阿仁村の 5.6%、次いで男鹿市 7.7%、八峰町 7.8%の順などで、県内25市町村のうち14市町村で10%未満となっている。

・15～64歳人口割合

最も高いのは秋田市の 59.4%で、以下、潟上市 56.6%、由利本荘市 55.2%の順などとなっている。一方、最も低いのは上小阿仁村の 44.4%で、次いで藤里町 47.4%、小坂町 48.7%の順などとなっている。

・65歳以上人口割合

最も高いのは上小阿仁村の 50.0%で、以下、藤里町 44.6%、男鹿市、小坂町及び八峰町 42.6% の順などとなっている。一方、最も低いのは秋田市の 29.4%、次いで大潟村 31.7%、潟上市 32.4%の順などとなっている。

秋田市以外の24市町村で30%を超えており、このうち上小阿仁村、藤里町、男鹿市、小坂町、八峰町、五城目町、北秋田市、三種町の8市町村では40%を超えている。

【表5】市町村、年齢3区分別人口割合の順位 — 平成28年10月1日現在

順位	市町村名	15歳未満人口割合	順位	市町村名	15～64歳人口割合	順位	市町村名	65歳以上人口割合
—	秋 田 県	10.3%	—	秋 田 県	55.0%	—	秋 田 県	34.7%
1	大 潟 村	13.3%	1	秋 田 市	59.4%	1	上 小 阿 仁 村	50.0%
2	秋 田 市	11.2%	2	潟 上 市	56.6%	2	藤 里 町	44.6%
3	潟 上 市	11.0%	3	由 利 本 荘 市	55.2%	3	男 鹿 市	42.6%
∴	∴	∴	∴	∴	∴	〃	小 坂 町	〃
23	八 峰 町	7.8%	23	小 坂 町	48.7%	〃	八 峰 町	〃
24	男 鹿 市	7.7%	24	藤 里 町	47.4%	∴	∴	∴
25	上 小 阿 仁 村	5.6%	25	上 小 阿 仁 村	44.4%	23	潟 上 市	32.4%
						24	大 潟 村	31.7%
						25	秋 田 市	29.4%

4 世帯数

平成28年10月1日現在の世帯数は、389,101世帯で前年に比べて541世帯(0.14%)増加した。これを1世帯当たりの人員で見ると2.59人となり、前年に比べて0.04人の減少となった。

【表6】世帯数の推移（平成17年～平成28年） （単位：世帯、%、人）

	世帯数	増減数	増減率	1世帯当たり 人
平成17年	※393,038	1,673	0.42	2.91
18	394,911	1,873	0.48	2.87
19	395,822	911	0.23	2.83
20	396,828	1,006	0.25	2.79
21	397,453	625	0.16	2.76
22	※390,136	1,145	0.29	2.78
23	391,082	946	0.24	2.75
24	392,187	1,105	0.28	2.71
25	392,715	528	0.13	2.67
26	393,459	744	0.19	2.64
27	※388,560	141	0.04	2.63
28	389,101	541	0.14	2.59

注) 「世帯数」の※は国勢調査、その他は県算出による。

「増減数」は、住民基本台帳登録等のあった増減数（1年間）であり、各年とも県算出による数値である。