

| | | | |
|------|---------------|-------|----------------|
| 代表者名 | 石田俊介 | 所管部課名 | 産業経済労働部産業経済政策課 |
| 所在地 | 秋田市土崎港西一丁目9-1 | 設立年月日 | 平成元年7月10日 |

【沿革及び県の出資理由】

国・県・市の主導による「ポートルネッサンス21事業実施計画」に基づき、秋田港の活性化を図るための第一弾として秋田ポートタワーの建設・運営を目的に設立。秋田県は臨港地区の活性化事業という公益性に鑑み25%の出資を行った。

【出資者】(18年度当初)

(百万円、%)

| 区分 | 団体数 | 出資額 | 構成比 |
|-----|-----|-------|-------|
| 秋田県 | 1 | 250 | 25.0 |
| 秋田市 | 1 | 250 | 25.0 |
| その他 | 44 | 500 | 50.0 |
| 計 | 46 | 1,000 | 100.0 |

【事業】

主たる業務

秋田ポートタワー「セリオン」の経営

事業実績

(単位：人)

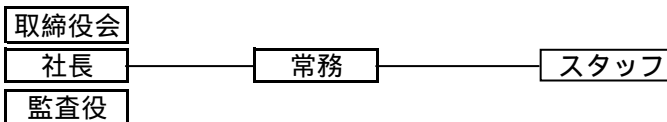
| 事業名等 | 15年度 | 16年度 | 17年度 |
|--------|--------|--------|--------|
| 有料展望者数 | 75,434 | 63,279 | 58,013 |

17年度事業概要及び18年度事業計画・目標

H17：年中無休や営業時間の延長、年間をとおり顧客獲得のためのサービスやイベントの開催
H18：秋田市による公設化の実施

【組織】

運営機構



役員数

(人)

| | 取締役 | 監査役 |
|--------|-----|-----|
| 常勤 | 2 | 1 |
| 内、県退職者 | 0 | 0 |
| 非常勤 | 5 | 2 |
| 内、県退職者 | 0 | 1 |
| 内、県職員 | 0 | 0 |
| 計 | 7 | 3 |
| 内、県関係者 | 0 | 1 |

社員数

(人)

| | | | |
|--------|----|--------|-------|
| 正社員 | 6 | 正社員 | |
| 内、県退職者 | 0 | 平均年齢 | 30.2歳 |
| 出向社員 | 0 | | |
| 内、県職員 | 0 | | |
| 臨時・嘱託 | 6 | 正社員 | |
| 内、県退職者 | 0 | 平均勤続年数 | 7.9年 |
| 計 | 12 | | |
| 内、県関係者 | 0 | | |

【財務】

損益状況(17年度)

(百万円)

| | 金額 |
|----------------|-------|
| 経常収入 A | 396 |
| 受託事業収入 | 32 |
| 補助金収入 | 238 |
| 自主事業収入 | 126 |
| 運用益収入 | - |
| その他 | 0 |
| 経常支出 B | 334 |
| 人件費 | 60 |
| その他 | 274 |
| 経常損益 C = A - B | 62 |
| 経常外支出 | 1,014 |
| 諸税 | 25 |
| 当期損益 | -977 |

財務状況(17年度末)

(百万円、%)

| | 金額 | 構成比 |
|--------|-------|--------|
| 流動資産 | 29 | 2.7 |
| 固定資産 | 1,061 | 97.3 |
| 資産計 | 1,090 | 100.0 |
| 流動負債 | 305 | 28.0 |
| 短期借入金 | 272 | 25.0 |
| 固定負債 | 717 | 65.8 |
| 長期借入金 | 671 | 61.6 |
| 引当金等 | 0 | 0.0 |
| 負債計 | 1,022 | 93.8 |
| 資本金 | 1,000 | 91.7 |
| 剰余金 | -932 | (85.5) |
| 資本計 | 68 | 6.2 |
| 負債・資本計 | 1,090 | 100.0 |

| 県の損失補償額 | 県の債務保証額 |
|---------|---------|
| 0 | 0 |

| 退職給与引当状況 | 要支給額 | 引当額 | 引当率 |
|----------|------|-------|--------|
| | | 中退共利用 | 100.0% |

【県の財政支出】

(千円)

| | 15年度 | 16年度 | 17年度 | 支出目的・対象事業概要等 |
|------|------|------|------|--------------|
| 補助金 | 0 | 0 | 0 | |
| 委託費 | 0 | 0 | 0 | |
| 貸付残高 | 0 | 0 | 0 | |

1 主な経営指標

| 項目 | | 単位 | 15年度 | 16年度 | 17年度 | 15-16増減 | 16-17増減 |
|-----|-------------|----|---------|---------|---------|---------|---------|
| 健全性 | 自己資本比率 | % | 41.41 | 46.49 | 6.23 | 5.08 | 40.27 |
| | 借入金依存率 | % | 54.88 | 49.64 | 86.60 | 5.24 | 36.96 |
| | 流動比率 | % | 20.60 | 8.74 | 9.41 | 11.85 | 0.67 |
| 収益性 | 剰余金(欠損金) | 千円 | 10,025 | 45,266 | 932,171 | 35,241 | 977,437 |
| | 経常利益率 | % | 13.44 | 14.83 | 15.67 | 1.38 | 0.84 |
| | 総資本利益率 | % | 2.29 | 2.67 | 5.69 | 0.38 | 3.02 |
| 発展性 | 経常収入額 | 千円 | 416,197 | 405,386 | 396,009 | 10,811 | 9,377 |
| 効率性 | 総資本回転率 | | 0.17 | 0.18 | 0.36 | 0.01 | 0.18 |
| | 職員1人当たり経常収入 | 千円 | 37,836 | 31,184 | 33,001 | 6,653 | 1,817 |
| | 人件費比率 | % | 13.14 | 14.51 | 15.08 | 1.37 | 0.57 |

2 経営目標の達成状況

| 経営目標 | | | 15年度 | 16年度 | 17年度 | 18年度 |
|---------|------------|----|-------|-------|------|------|
| 経営改善指標 | 経常利益(百万円) | 目標 | | 60 | 60 | 102 |
| | | 実績 | 56 | 60 | 62 | |
| 経営改善指標 | 借入金残高(百万円) | 目標 | | 1,116 | 893 | 671 |
| | | 実績 | 1,339 | 1,116 | 893 | |
| 事業成果指標 | 売上高(百万円) | 目標 | | 170 | 158 | 156 |
| | | 実績 | 174 | 165 | 158 | |
| 顧客満足度指数 | 顧客満足度指数 | 目標 | - | - | - | 93 |
| | | 実績 | - | - | 93 | |

3 経営状況及び課題、経営目標の達成状況についての自己評価

今期は、会計基準上強制適用された「減損会計」を実施した為、多額の評価損を計上した。これは、秋田市が公設化のための価額を提示したため、帳簿価格を引き下げざるを得なかったものである。今後は、この損失の解消が課題となる。

4 総合評価(計算書類等の資料及びヒアリングによる評価)

概ね安定した経営内容

一層の努力を要する経営内容

減損会計適用による大幅な減損損失の計上となっている。(但し、秋田市への譲渡を前提とした評価額となっている。)

継続企業的前提に係る注記が会計監査人の監査報告書に記載されている。