

| | | | |
|------|-------------|-------|---------------|
| 代表者名 | 小山田 雍 | 所管部課名 | 教育庁 保健体育課 |
| 所在地 | 秋田市山王三丁目1-1 | 設立年月日 | 昭和 55年 1月 29日 |

【沿革及び県の出捐理由】

秋田県における学校保健に関する調査研究及び学校保健思想の普及啓発をはかり、学校保健の向上に寄与するため学校医をはじめとする有志と県が基本財産を拠出し、公益事業の実施団体を設立した。(学校保健の一層の推進)

【出捐者】(18年度当初)

(千円、%)

| 区分 | 団体数 | 出捐額 | 構成比 |
|-----|-----|--------|-------|
| 秋田県 | 1 | 20,000 | 37.0 |
| 市町村 | 25 | 1,520 | 2.8 |
| その他 | - | 32,568 | 60.2 |
| 計 | - | 54,088 | 100.0 |

【事業】

主たる業務

学校保健思想の普及啓発、広報。
児童生徒の健康の調査研究。
学校保健関係者の指導研修、顕彰。
研修会、講習会の開催、関係機関との連携。

事業実績

(回)

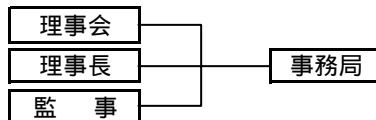
| 事業名等 | 15年度 | 16年度 | 17年度 |
|-----------|------|------|------|
| 学校保健対策事業 | 31 | 30 | 25 |
| 保健室相談活動研修 | | | |
| 学校保健研修会 | | | |

17年度事業概要及び18年度事業計画・目標

| | |
|----------|---------------------------------|
| 17年度事業内容 | 基礎データによる分析、計算法、健康診断、歯の健康教室ほか |
| 18年度事業計画 | 肥満度計算法のソフト配布、寄付募金活動の現状維持、管理費の節約 |

【組織】

運営機構



役員数

(人)

| | 理 | 事 | 監 | 事 |
|--------|---|----|---|---|
| 常勤 | | | | |
| 内、県退職者 | | | | |
| 非常勤 | | 14 | | 2 |
| 内、県退職者 | | | | |
| 内、県職員 | | 1 | | |
| 計 | | 14 | | 2 |
| 内、県関係者 | | 1 | | 0 |

職員数

(人)

| 正職員 | 1 | 正職員 平均年齢 |
|--------|---|---------------|
| 内、県退職者 | | 48歳 |
| 出向職員 | | |
| 内、県職員 | | |
| 臨時・嘱託 | | 正職員 平均勤続年数 |
| 内、県退職者 | | 7.4年 |
| 計 | 1 | |
| 内、県関係者 | 0 | |

【財務】

損益状況(17年度)

(千円)

| | 金額 |
|----------------|-------|
| 経常収入 A | 5,824 |
| 受託事業収入 | 946 |
| 補助金収入 | 580 |
| 寄付金収入 | 3,885 |
| 運用益収入 | 397 |
| その他 | 16 |
| 経常支出 B | 5,659 |
| 人件費 | 2,132 |
| その他 | 3,527 |
| 経常損益 C = A - B | 165 |
| 経常外収入 | 0 |
| 経常外支出 | 0 |
| 当期損益 | 165 |

(百万円)

| | |
|---------|---------|
| 県の損失補償額 | 県の債務保証額 |
|---------|---------|

財務状況(17年度末)

(千円、%)

| | 金額 | 構成比 |
|--------|--------|---------|
| 流動資産 | 1,629 | 2.9 |
| 固定資産 | 54,088 | 97.1 |
| 資産計 | 55,717 | 100.0 |
| 流動負債 | 0 | 0.0 |
| 短期借入金 | 0 | 0.0 |
| 固定負債 | 0 | 0.0 |
| 長期借入金 | 0 | 0.0 |
| 引当金等 | 0 | 54088.0 |
| 負債計 | 0 | 1629.0 |
| 基本金 | 54,088 | 97.1 |
| 剰余金 | 1,629 | 2.9 |
| 資本計 | 55,717 | 100.0 |
| 負債・資本計 | 55,717 | 100.0 |

(千円 %)

| | | | |
|----------|---------------|-----|-----|
| 退職給与引当状況 | 要支給額 | 引当額 | 引当率 |
| | 中小企業退職金共済制度利用 | | |

【県の財政支出】

(千円)

| | 15年度 | 16年度 | 17年度 | 支出目的・対象事業概要等 |
|------|-------|-------|------|--------------|
| 補助金 | | | | |
| 委託費 | 1,099 | 1,051 | 946 | 健康推進対策事業 |
| 貸付残高 | | | | |

1 主な経営指標

| 項目 | | 単位 | 15年度 | 16年度 | 17年度 | 15-16増減 | 16-17増減 |
|-----|-------------|----|-------|--------|--------|---------|---------|
| 健全性 | 自己資本比率 | % | 99.94 | 100.00 | 100.00 | 0.06 | 0.00 |
| | 借入金依存率 | % | 0.00 | 0.00 | 0.00 | 0.00 | 0.00 |
| | 流動比率 | % | - | - | - | | |
| 収益性 | 剰余金(欠損金) | 千円 | 1,265 | 1,464 | 1,629 | 199 | 165 |
| | 経常利益率 | % | 9.45 | 3.35 | 2.83 | 6.10 | 0.52 |
| | 総資本利益率 | % | 1.13 | 0.35 | 0.30 | 0.78 | 0.06 |
| 発展性 | 経常収入額 | 千円 | 6,647 | 5,879 | 5,824 | 768 | 55 |
| 効率性 | 総資本回転率 | | 0.12 | 0.11 | 0.10 | 0.01 | 0.00 |
| | 職員1人当たり経常収入 | 千円 | 6,647 | 5,879 | 5,824 | 768 | 55 |
| | 人件費比率 | % | 35.60 | 38.80 | 36.61 | 3.20 | 2.19 |

2 経営目標の達成状況

| 経営目標 | | | 15年度 | 16年度 | 17年度 | 18年度 |
|---------|-----------------|----|-------|-------|-------|-------|
| 経営改善指標 | 寄付収入額(千円) | 目標 | 3,000 | 3,000 | 3,000 | 3,000 |
| | | 実績 | 4,122 | 3,845 | 3,885 | |
| 経営改善指標 | 管理費(千円) | 目標 | 331 | 321 | 311 | 400 |
| | | 実績 | 440 | 439 | 411 | |
| 事業成果指標 | 学校保健ゼミナール参加者(人) | 目標 | 0 | 0 | 260 | 250 |
| | | 実績 | 276 | 243 | 0 | |
| 事業成果指標 | 事業の開催数(回) | 目標 | 25 | 25 | 25 | 25 |
| | | 実績 | 31 | 30 | 25 | |
| 顧客満足度指数 | | 目標 | - | - | - | 60 |
| | | 実績 | - | - | - | |

3 経営状況及び課題、経営目標の達成状況についての自己評価

平成14年度以降4年間は単年度黒字を維持しているが、かなり厳しい経営状況が続いている。人件費を含めた管理的経費の削減に努め、効率的・合理的な事業運営を進めてきている。寄付募金活動も目標額300万円は達成しているが、このまま現状を維持していきたい。

4 総合評価(計算書類等の資料による評価)

| | |
|----------------------------------------------------------------|---------------|
| 概ね安定した経営内容 | 一層の努力を要する経営内容 |
| 委託金の削減が続く中、概ね安定した経営となっている。自主財源である寄附金収入を確保し、人件費を含む経費削減がその要因である。 | |