

時差出勤による効果 (1,250名参加の場合)

広がる! 通勤30分圏

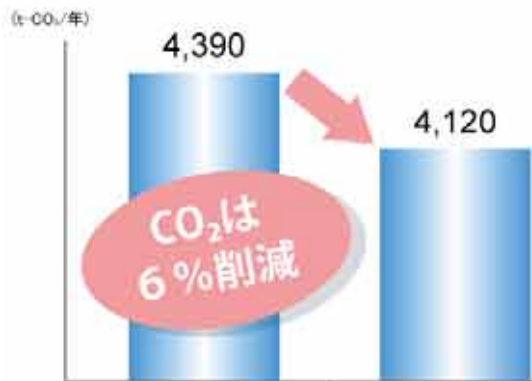
秋田市の主要渋滞ポイント6箇所解消(緩和)

- 解消の見込まれる主要渋滞ポイント
- その他の主要渋滞ポイント

国道7・13号を中心とする南北軸で高い効果



CO₂の排出も抑制されます!



※通勤時間帯(7:00~9:00)のみの値 (主要交差点付近)

※効果は秋田県庁職員その他、関係機関や一般企業等1,250名が参加した場合の効果です。

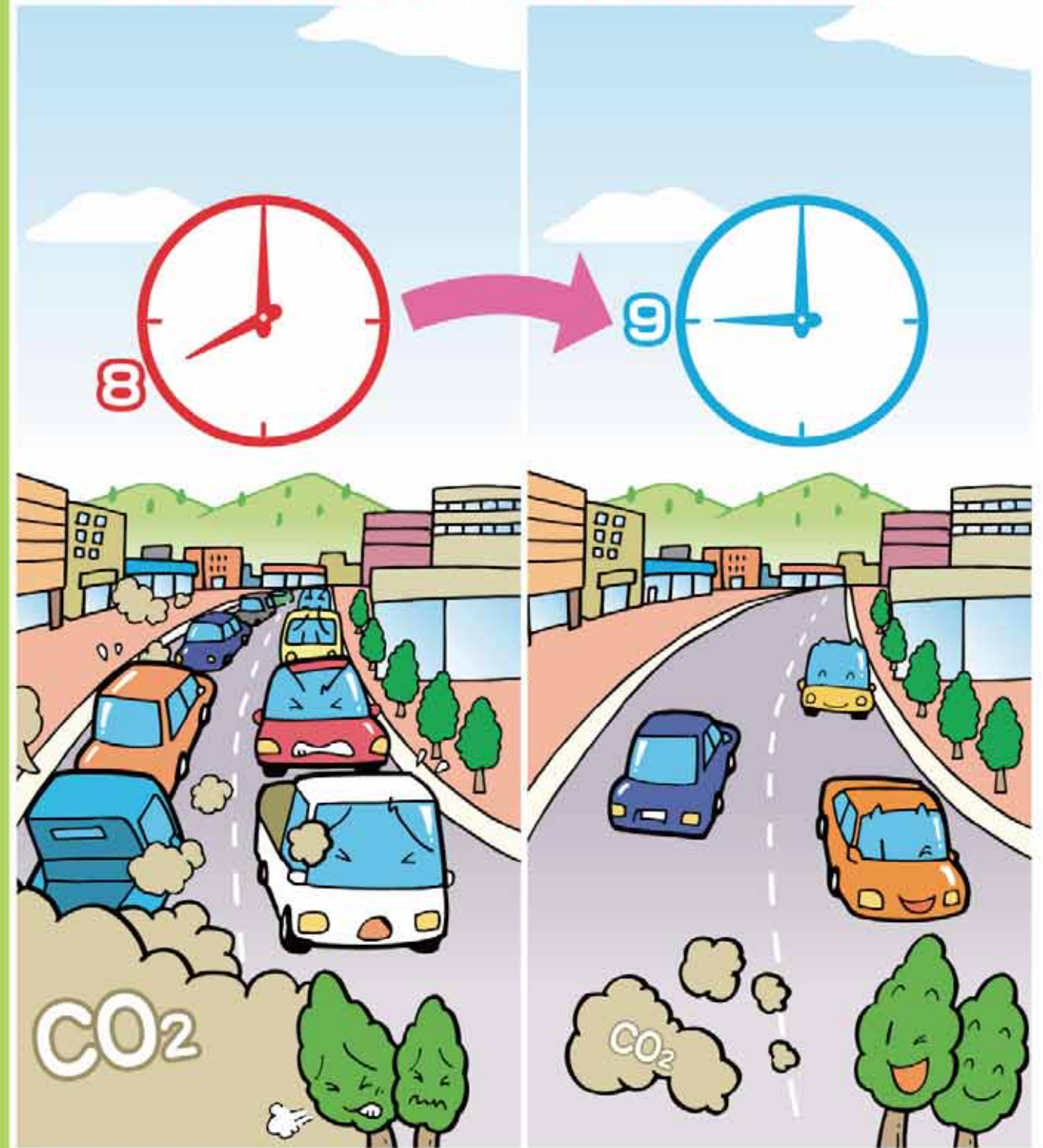
お問い合わせ先

秋田県 建設交通部道路課 企画班
TEL 018-860-2484
E-mail road@mail2.pref.akita.jp

ラクラク通勤で渋滞も解消!

時差出勤にご協力ください

秋田県では、関係機関や一般企業の方々にも積極的に時差出勤を導入していただくよう、お願いをしております。



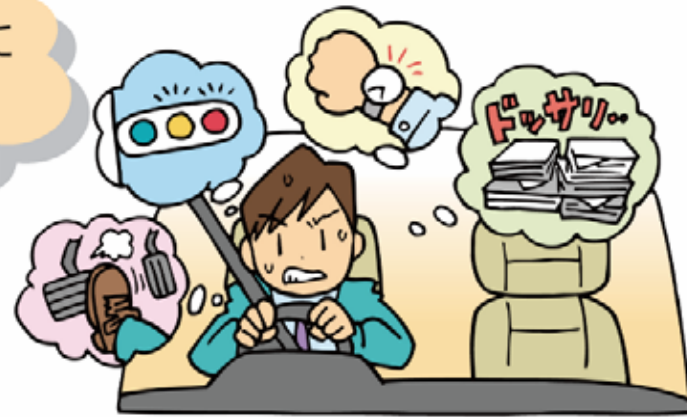
平成18年7月
時差出勤スタート!

毎日痛勤しています

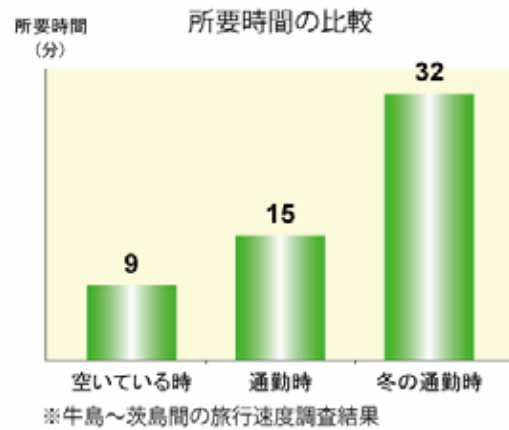
毎日繰り返される渋滞



通勤ラッシュにウンザリ



通勤時の時間は1.5倍! 冬では3倍!!

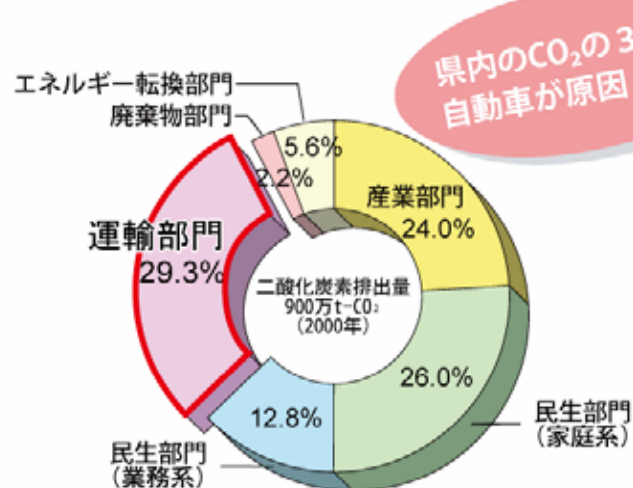


狭い路肩

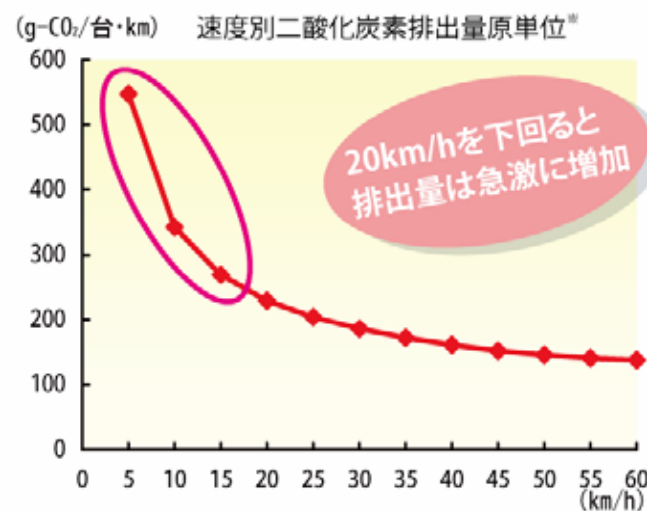
すべる路面



渋滞は空気も汚しています



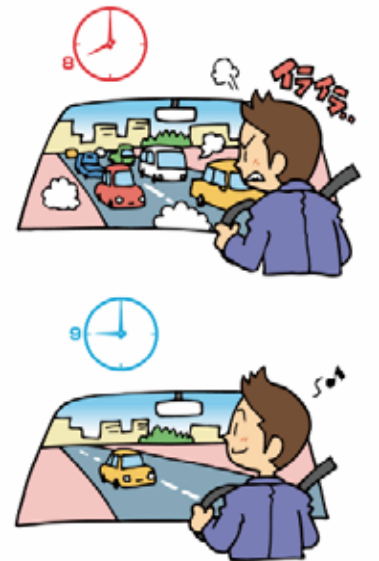
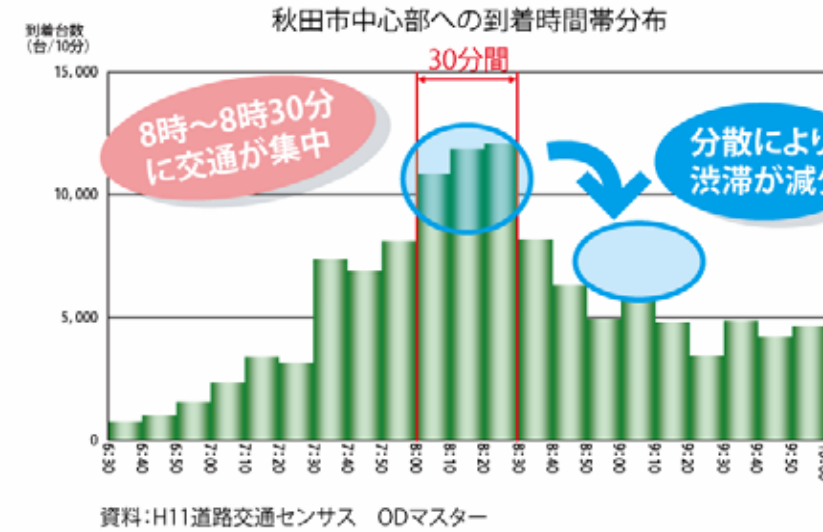
資料:「温暖化対策 美の国 あきた計画」
2000年 県内の二酸化炭素排出量のあらまし
(秋田県地球温暖化対策地域推進計画)



資料:平成15年度 道路政策評価通達集
(国土交通省 平成15年)
※1台が1km進むのに排出されるCO₂排出量

ちょっとズラせば意外とスムーズ

通勤時の交通は30分間に集中



(国道7号 寺内地区の朝の渋滞状況)

時差出勤始めます

7月3日(月)から秋田市内に車で通勤する県職員を対象に60分の時差出勤を始めます。
(始業時間:通常勤務・・・8:30 ⇒ 時差出勤・・・9:30)

時差出勤導入で期待される効果

- **朝の渋滞を緩和します**
～交通の分散により、ピーク時の交通量が減り、渋滞を緩和します～
- **自然環境の保全につながります**
～速度の向上によりCO₂排出量が抑制され、地球温暖化防止に寄与します～
- **生活道路の安全性を向上します**
～ぬけ道として利用されている生活道路や通学路への入り込み交通が減少します～
- **公共交通機関の利便性を向上させます**
～バスの定時性確保など利便性向上に寄与します～
- **朝の生活にゆとり時間を生みます**
～時差出勤者の朝の時間に余裕ができ、子育て時間など生活のゆとりを生みます～
- **通勤時のストレスを軽減します**
～通勤時間の短縮や渋滞回避により身体的・精神的負担を軽減します～