	〒017-8555 字中城20 ☎ (0186) 49-3111 FAX (0186) 49-1198 ホームページ http://www.city.odate.akita.jp/ Eメール info@city.odate.akita.jp	主な地域指定 低工 振興山村 過疎 辺地 特別豪雪 地方拠点	一部事務組合加入事業 議員公務災害 非常勤公務災害 退職手当 その他	公 営 企 業 下水道 工業用水道 病院 下水道 市場 駐車場 介護サービス 宅地造成
	類型 III-3 コード番号 052043			基本構想 平13～平22年度 基本計画 平13～平17年度

<概 要>

(1) 面 積 (県下 4 位)

総面積 (平16.10.1)	耕地 (平15.7.15)	宅地 (平16.1.1)	山林 (平16.3.31)
913.70km ²	80.20km ²	18.63km ²	701.65km ²

(2) 人 口 (県下 5 位)

平2.10.1	平7.10.1	平12.10.1	平17.3.31
90,098	88,231	86,288	84,617
平12国調 高齢化率	24.9%	平12国調 人口密度	94.4人/km ²

(3) 世 帯 数

平2.10.1	平7.10.1	平12.10.1	平17.3.31
27,195	27,927	28,599	30,519

(4) 有権者数 (平17.9.2現在)

男	女	計
32,373	37,837	70,210

(5) 沿 革

昭26.4.1	市制施行
昭30.3.1	編入 下川沿村、上川沿村、長木村、 仁井田村、真中村
昭30.3.31	編入 十二所村
昭42.12.21	編入 花矢村
平17.6.20	編入 比内町、田代町

<組 織>

(1) 議 会 (平17.9.1現在)

議長	伊藤 教	議員数	法定数	30人
副議長	渡辺 久	議定数	定数	63人
任期	平19.4.30	党派別内訳	自1 社民4 公1 共5 無所属52	

※在任特例期間～平19.4.30 ※在任特例期間後「定数」28人

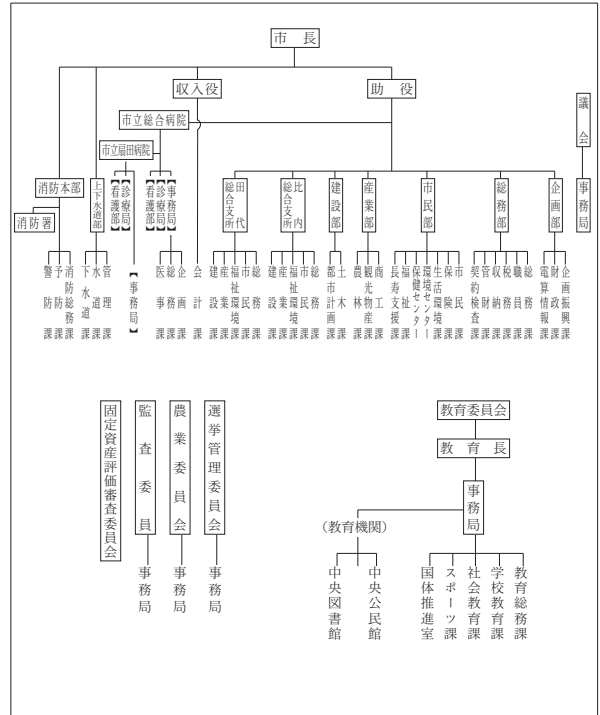
(2) 三 役 (平17.9.1現在)

市長	お ばた はじめ 元 (4期～平19.4.30)	助 役	き 佐 藤 ただ 忠 信
		収入役	な が き とし 利 堅

(3) 職 員 数 (平17.6.20現在)

区 分	職員数	左 の 職 別 内 訳	区 分	職員数
普通会計 (うち施設関係)	803 (169)		一般行政職	533
人口千人当たり	9.49		技能労務職	88
同類似団体	7.00		企業職	56
公営事業会計関係	592		消防職	120
計	1395		教育職	7
			その他(内税務職)	591(45)

<行政機構>



<産業・経済>

(1) 産 業 構 造

(百万円・人・%)

区 分	総生産額 (平15年度)	就業人口 (平12.10.1現在)
第 1 次	7,004	2.7
第 2 次	55,582	21.9
第 3 次	191,721	75.4
分類不能		26
計	254,307	100.0

(2) 一 人 当 たり 分 配 所 得

(15年度)

1人当たり 分配所得	2,198千円
	県下 7 位

(3) 主 要 農 産 物 (平15年)

(千万円)

順位	品 名	生 産 高
1	米	702
2	鶏	169
3	野 菜	128

(4) 主 要 製 造 業 (平15年)

(百万円)

順位	品 名	製 品 出 荷 額 等
1	一 般 機 械	7,131
2	金 属 製 品	6,370
3	食 料 品	5,417

- (祭・行事) ・比内とりの市 (1月第4土・日) ・大館アメッコ市 (2月第2土・日) ・大館桜まつり (4月下旬～5月上旬)
 ・大館バラまつり (6月) ・たけのこ祭り (6月第2日) ・大館大文字まつり (8月16日)
 ・大館神明社祭典 (9月10日・11日) ・本場大館きたんぼまつり (10月第2土・日) ・五色湖まつり (10月中旬)
 ・大館圏域産業祭 (10月下旬)

＜財 政＞（参考）合併前の市町村については60頁から65頁

(1) 決算収支（普通会計）

（百万円）

区 分	歳 入	歳 出	形式収支	実質収支	単年度収支	実質単年度収支	積立金現在高	地方債現在高
平14決算	34,067	33,192	875	766	△ 37	41	3,940	39,968
平15決算	34,349	33,580	769	728	△ 38	△ 343	3,977	40,837
平16見込	33,487	32,631	856	817	89	△ 289	3,412	41,329

※旧団体の単純合計

(2) 主な歳入歳出

（百万円・％）

区 分	16決算見込 (普通会計)	増 減 率	17当初予算 (普通会計)	増 減 率 (対当初)
地 方 税	7,573	△ 1.6	7,415	1.5
地方交付税	10,979	△ 2.2	10,849	7.4
国県支出金	4,384	△ 17.3	4,285	△ 1.1
地 方 債	4,121	△ 10.9	2,588	△ 34.4
歳 入 合 計	33,487	△ 2.5	30,910	△ 0.8
義務的経費	14,219	1.2	15,736	9.0
人件費	5,948	0.1	7,225	19.2
扶助費	3,767	5.6	3,887	1.1
公債費	4,504	△ 0.7	4,624	2.2
物 件 費	3,574	△ 4.9	3,722	10.6
投資的経費	5,373	△ 14.7	4,864	△ 4.9
普通建設補助 事業費単独	1,982 3,218	△ 40.9 10.4	1,900 2,952	△ 2.1 △ 7.0
歳 出 合 計	32,631	△ 2.8	30,910	△ 0.8

※16決算見込みは、旧団体の単純合計

(3) 主要指数

区 分	16年度見込	15 年 度	類似団体
標準財政規模	百万円	百万円	百万円
歳出決算倍率	倍	倍	倍
経常収支比率	％	％	％
財政力指数(3ヵ年平均)			
実質収支比率	％	％	％
公債費比率	％	％	％
〃(含債務負担行為)	％	％	
公債費負担比率	％	％	％
起債制限比率	％	％	％
地方債現在高倍率	倍	倍	倍
税の徴収率	％	％	％
積立金現在高	百万円	百万円	百万円
うち財調・減債基金	百万円	百万円	百万円
ラスパイレス指数			

(4) 財源及び支出の状況(構成比)

(%)

区 分	16年度見込	県 平 均	15年度決算	類似団体 (15年度)
一般財源	73.5	71.9	71.7	69.2
自主財源	36.3	37.1	33.5	49.2
義務的経費	43.6	42.8	41.8	43.1
投資的経費	16.5	18.5	18.8	17.1

※旧団体の単純合計

＜教育・医療・福祉・その他＞

- ・教育の欄中()は分校数で内書
- ・福祉の欄中()は公共施設状況調査におけるあん分数値で内書
- ・その他の施設中()欄は市町村立施設で内書、公民館は全て市町村立

教育 (17.5.1)	区 分	幼稚園	小学校	中学校	高等学校	
	施設数	10	23(0)	11(0)	6(0)	
医療 (17.3.31)	区 分	病 院		診 療 所		
	施設数	7(1,442床)		84(198床)		
福祉 (16.10.1)	区 分	保育所	特 養 老 人 ホ ー ム	養 護 老 人 ホ ー ム	老人福祉 センター	デイサービス センター
	施設数	20	5(0.0)	1(0.0)	2	12
	定員(人)	1,444	365(0.0)	80(0.0)		
その他施設 (17.3.31)	区 分	公会堂・市民会館	公民館	図書館	体育館	野球場
	施設数	10(1)	30	3(3)	15(15)	8(6)

＜公共施設整備状況＞（16年度）

(%)

区 分	当該団体	類似団体 (14年度)	
道 路	改 良 率	77.2	58.8
	舗 装 率	76.8	83.4
公 園	人口1人当たり面積(㎡)	22.3	16.3
ご み	収 集 率	92.3	98.4
し 尿	収 集 率	72.7	29.7
上水道等	普 及 率	84.6	93.9
下水道等	普及率(処理人口)	49.9	60.0
	水洗便所設置率	40.5	52.5
公営住宅	世 帯 数 比 率	3.1	2.6

- (市の木)・秋田杉
- (市の花)・菊
- (友好都市)・南種子町(鹿児島県)
- (名所・旧跡)・鳥潟会館・長走風穴・芝谷地湿原・北鹿ハリストス正教会聖堂・秋田犬会館・大館樹海ドーム・長岐家武家門・独鈷大日神社・県立自然公園田代岳・五色滝・五色湖・石の塔
- (名産・特産品)・きりたんぼ・曲げわっぱ・秋田犬・比内地鶏・とんぶり・米(あきたこまち)・ホップ・田代岳天然自生たけのこ・桜かば細工・秋田杉桶樽・やまのいも

＜平成17年度主要施策＞

（百万円）

○国体関連公園新設事業(樹海公園)	906
○市立総合病院増改築事業	625
○農業集落排水資源循環統合補助事業	265
○まちづくり交付金事業	283
○あなたと地域の農業夢プラン応援事業補助金	17
○移動通信用鉄塔施設整備事業	127
○流域公益保全林整備事業	38

＜今後の主要課題＞

- 市立総合病院増改築事業
- 御成町南地区土地区画整理事業
- 公共下水道事業・農業集落排水事業
- まちづくり交付金事業
- 早口駅南北自由通路整備事業