

県政だより

あきた 新時代

6²⁰⁰²
月号

平成14年6月1日発行(第81号)
[全戸配布広報紙]

編集・発行 / 秋田県情報公開課
〒010-8570 秋田市山王四丁目1番1号

018(860)1073
FAX 018(860)1072
sinjidai@pref.akita.jp

みんなで考えよう市町村合併
秋田の国際化 新時代へ

[座談会] 詩田知事 須田幸子さん 陸敬熙さん
ソウルの魅力紹介



大曲市立大川西根小学校で行われて
いる「ふれあいオーケストラ」。毎月
第2・4土曜日には先輩たちといっしょ
に、小学生も楽しく練習しています。

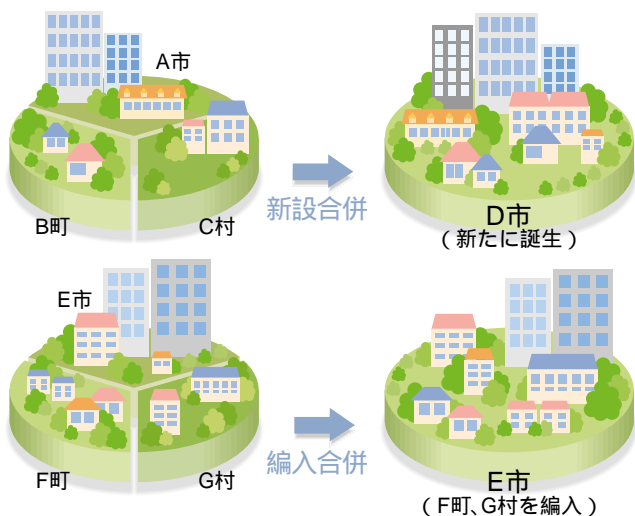
市町村合併

—新しいまちづくりに向かって—



市町村合併って何？

いくつかの市町村が一つになり、より大きな市町村になることで、新設合併と編入合併があります。



なぜ、市町村合併なの？

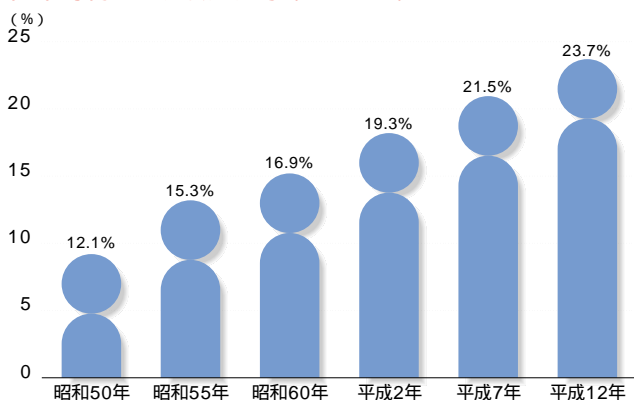
地方分権により独自のまちづくりが求められています。住民の日常生活圏が、これまでの市町村の枠を越え広がっています。(グラフ1)

高齢者が増え、子どもや若者が減っています。(グラフ2)
住民ニーズが多様化しています。
国と地方公共団体の財政状況が悪化しています。

住民主役の地方行政を行うためには、住民に最も身近な市町村の自治能力の向上や財政基盤の充実強化が必要です。「市町村合併」はそのための有効な手段です。

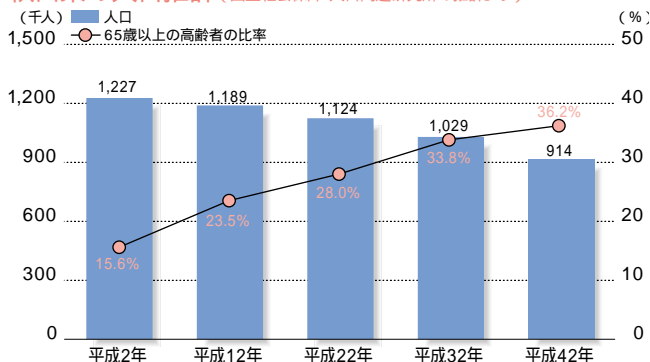
グラフ1

他市町村への通勤・通学 (国勢調査より)



グラフ2

秋田県の人口推計 (国立社会保障・人口問題研究所の推計より)



「市町村合併トーク」での会場の意見から

- ・ 財政や住民福祉を考えれば、今、取り組むべきだ。
- ・ 地方分権、自主自立の行政のため、合併は必要だ。
- ・ 平成17年3月の期限では、考える時間が短い。
- ・ 合併を判断できる情報がほしい。
- ・ 行政サービスが低下するのではないかと不安だ。
- ・ 大きくなれば、住民の声が届かず、職員の目も届かないのではないか。

合併すると何が変わるの？

次のような効果が期待されます。

市町村間の境界がなくなるので

今まで利用が制限されていた他市町村の公共施設（図書館、保育所、スポーツ施設など）も利用できて、便利になります。

いくつかの市役所や町村役場が一つになるので

行政コストが大幅に削減されます。

福祉・保健・土木などさまざまな分野に専門職員を確保できるので、より質の高いサービスを提供できます。

より大きな市町村が誕生するので

行財政基盤が充実強化され、地域に密着した総合的な行政サービスを提供できるようになります。

そのほか、道路や下水道などの広域的な整備や地域のイメージアップなどが図られます。

合併重点支援地域の指定第1号誕生

仁賀保、金浦、象潟の三町が、3月20日に県内で初めて合併重点支援地域に指定されました。

各町の6月議会で可決されれば、合併協議会が設置され、合併についての実質的な話し合いが始まります。

合併して困ることはないの？

住民の声が届きにくくなりませんか？

地域ごとの公聴会、行政モニターなどに加え、合併前の市町村を単位とする地域審議会を設置するなど、住民の声を反映できるよう配慮することになっています。

役場が遠くなり、不便になりませんか？

合併後、最寄りの市役所・町村役場は支所などとして利活用されるのが一般的で、窓口サービス（住民票、印鑑証明など）は今までどおり受けることができます。むしろ、ほかの市町村に通勤している方は、勤務先の支所などで窓口サービスを受けられるなど、より便利になると考えられます。

地域の伝統や文化が失われませんか？

合併後も、住民の声を反映させ、それぞれの地域ではくまれてきた歴史、文化、伝統などを尊重したまちづくりは可能です。

「合併協議会」ってなあに？

合併協議会は、関係市町村の長や議会の代表者、学識経験者などで構成されます。そこでは


合併するかしないか

合併の時期


新市町村の名称

「市町村建設計画」の作成

など、さまざまなことについて話し合います。



自分たちの住むまちのことで、皆さんと一緒に考えてみましょう！住民の皆さんが主役です。



地域の発展が、県の発展につながります。そのため、県では知事を長とする合併支援本部を設置し、地域の自主的な合併への取り組みを支援していきます。

市町村が共同で行う調査研究に補助します。合併前の協議会や合併後の事業を支援します。

国でも合併支援本部を設置し、自立した地域を築くため、さまざまな支援を行っています。

合併の準備に必要な経費が助成されます。

新市町村の収入が急に減らないよう補てん（地方交付税の特例）されます。

新市町村のまちづくりのために必要な事業経費には合併特例債が認められ、その70%が補てんされます。

平成17年3月が期限とは？

合併はいつでもできますが、合併に対する特例制度や財政支援などの各種優遇措置は、平成17年3月までに合併した市町村に対するもので、それ以降の合併には適用されません。

「市町村合併出前講座」をご活用ください。

地域や職場で勉強会を開催するときは、県職員を講師として派遣します。

各地方部県民室または県市町村合併支援室にお問い合わせください。

お問い合わせ

県市町村合併支援室 TEL018(860)1231・1232
FAX018(860)3807

ホームページ

<http://www.pref.akita.jp/sityoson/gappei/top/index.html>



なぜ、条例をつかったの？

子どものころから男の子は男の子らしく、女の子は女の子らしくと育てられた結果、自分の意思とは関係なく、不利な扱いを受けるような生活習慣や潜在的な意識が、職場・家庭・地域などにあります。

また、女性に対する暴力というような極端な例も後を絶ちません。

これらの課題を克服するために条例をつくりました。

県は何をするの？

県は男女共同参画を進めるための施策・事業を計画的に実施します。また、苦情処理制度を設け、悩みや苦情に対応します。

事業者は何をするの？

女性も男性も、その能力を十分に発揮できる環境づくりに積極的に取り組んでいただくことにしています。

私たちは何をすればいいの？

社会の慣習をつくっているのは、私たち自身です。男女共同参画を進めるためには、私たち一人ひとりが男女の役割を固定的にとらえる意識や行動に気づき、それを少しずつ変えていくことが大切です。

県はどのような苦情を受け付けるの？

夫や恋人といった親しい男性から女性への暴力やセクハラなどの被害があった場合の苦情、また、県の施策が男女共同参画の趣旨にそわないと認められる場合の苦情などです。

もっと私らしく

愛称 ハーモニー 条例

男女共同参画推進条例

男性も女性も、それぞれの個性や能力を發揮しながら、ハーモニーを奏でるように、一緒に住みよい社会を創り上げていこうと「男女共同参画推進条例」が定められました。

6月は男女共同参画推進月間です イベントのお知らせ

6月15日(土)

「男の気持ちを語りま専科」(第1回)
秋田市・みずほ苑
鷲森樹氏のトークショー、中村彰氏の講演など

6月22日(土)~23日(日)

「ハーモニーフェスティバル」
秋田市・男女共同参画センター(アトリオン) 秋田ビューホテル
板東久美子氏(前副知事) 山口みつ子氏の講演、ワークショップ、和崎ハル&市川房枝パネル展など

お問い合わせ 県男女共同参画課 TEL018(860)1555
ホームページ <http://www.pref.akita.jp/josei/index.htm>

県立近代美術館

横手市赤坂 TEL0182(33)8855

コレクション展
「コレクション・ア・ラ・カルト」

ア・ラ・カルトとは、一品料理あるいはお好み料理のこと。美術館の所蔵作品を素材としたお好み作品の展覧会です。

日時 6月23日(日)まで

午前9時30分~午後5時(入館は4時30分まで)

観覧料 一般400円、学生300円、小・中学生200円

小田野直武しののけのいけす
「不忍池園」
(重要文化財)



県立農業科学館

大曲市内小友 TEL0187(68)2300

6月企画展「HANAフェスタ“初夏”」

・「ハンギングバスケット展」6月4日(火)~23日(日)

・「初夏のバラ展」6月7日(金)~9日(日)

・「サツキ展」6月11日(火)~16日(日)

初夏を彩る花々の競演をご覧ください。

日時 午前9時30分~午後4時30分

入館料 無料

遊・学 さんぽみち

県立保呂羽山少年自然の家

平鹿郡大森町 TEL0182(26)6011

「エンジョイ!カヌー」

初めての人でも大丈夫!秋田県カヌー協会のインストラクターが優しく丁寧に指導します。親子で、お友達同士でカヌーの楽しさを体験できる絶好の機会です。

日時 第1回 6/23(日) 第2回 7/7(日)

両日も午前9時30分~午後2時30分

場所 県立保呂羽山少年自然の家「ほろわんぱーく」カヌー場

定員 各回とも50人

参加費 1人1回につき1,000円(昼食代・傷害保険代)

応募方法 実施日の1週間前までに、はがきまたはファクスで。

応募・お問い合わせ 〒013-0561平鹿郡大森町八沢木字大木屋73

ほろわんぱーく「エンジョイ!カヌー」係

FAX0182(26)6012





情報公開課にお寄せいただいた「おたより」の中から、心なごむ一言や県政に対するご意見、広報紙の感想などをご紹介します。

秋田に嫁いできて5年。自然がたくさんあり、四季に合わせて子どもと遊べる。年々、秋田のよさ、田舎のよさがわかってきたように思います。

(30歳・女性・田代町)

表紙の子ども達のキラキラ輝く目を見て、この子たちが大きくなって、その目の輝きを失わないよう、大人たちも頑張らなければと思いました。

(42歳・女性・秋田市)

私は「まちむら元気ルポ」が好きです。秋田に住んでいながらわからない、未知のAkitaがたくさん登場するので楽しみにしています。

(女性・秋田市)

カラーになって、とても見やすくなりました。文字がもう少し大きいと、お年寄りの方も喜ぶんじゃないかと思います。

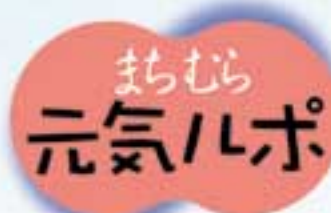
(26歳・女性・横手市)

「春夏秋冬こぼれ話」が好きです。ご夫婦で絵と文章をかかれていますと聞き、ますます好きになりました。私は北海道出身ですが、絵の吹き出しの秋田弁にひかれます。

(36歳・女性・本荘市)

秋田弁講座が終わり、ちょっとさびしい気がしましたが、いやいや、バリアフリー講座がとてもよかったです。身近なことなのに無関心でいることがたくさんあるんだなあと思います、とても参考になりました。

(71歳・十文字町)



六郷町

「清水と蔵」のまちづくり

六郷町は古くから「百清水」と称されるほど多くの湧水に恵まれ、寺の境内や民家の庭など、いたるところから清水が湧き出ています。また、豊富な清水を利用した酒造りが昔から盛んであったことから、酒蔵も清水と並んで町の風景の一部となっています。

町ではこれまで、清水の魅力を核に、名水マップの作成や名水茶会の開催など、住民が主体となったさまざまなまちづくりに取り組んできましたが、今回、清水と並んで町の看板となっている酒蔵を活用した施設「湧太郎」が、5月3日にオープンしました。

この施設には、明治30年に建築された旧「國之誉」の酒蔵を改修した多目的ホールと、清水やお酒についていろいろ学べる「水文館」を中心に、レストランや民芸品店などのテナントが入っています。

「湧太郎」の運営にあたるのは「六郷まちづくり株式会社」。「清水と蔵」をキーワードに、平成11年に設立された第三セクターで、資本金5千万円のうち半分は民間が出資するなど地域住民が行政と一緒に活動しているのが特徴です。同社では今後、町内の清水を巡る周回ルートの整備や、「湧太郎」への観光客の誘導などにより、商店街全体の活性化をめざすことにしています。

同社取締役の小林忠雄さんは、今回オープンした「湧太郎」について、「お年寄りから子どもまでいろんな人たちが集まって、六郷町の清水のように、皆さんのいろんな夢が湧き出る場所になって欲しいですね」と話しています。



六郷まちづくり(株)の小林さん

今回オープンした「湧太郎」



お問い合わせ 六郷まちづくり株式会社 TEL0187(84)0020 FAX0187(84)0030

知事 こんにちは。今日はお忙しいところありがとうございます。須田さんにはミネソタ州立大学のニルソン学長とお会いする際などにお世話になってますし、^{ユック}陸さんには昨年ワールドゲームズやソウル便就航の際に通訳をしていただきました。お二人は、地域から国際交流を拡大するための活動をしておられますので、秋田の国際化に向けて、これからどんなことをしていけばいいのか、ご意見をうかがいたいと思います。

ところで、陸さんは韓国から来られた方だし、須田さんも秋田のご出身ではないですね。

陸 私は、去年の4月から県の国際交流課に韓国国際交流員として勤めています。ソウルとの定期便が開設され、韓国との交流が活発になり、仕事に楽しさを感じてきているところです。

須田 私は、ミネソタ州立大学秋田校ができる半年前に秋田にきて、それから十数年秋田で暮らしています。もともと京都の生まれですが、実家は横浜で、秋田に来る前は、アメリカで2年間勉強していました。

ワールドゲームズを開催して

知事 昨年、ワールドゲームズ秋田大会が開催されましたが、お二人はどんな感想をもたれましたか。

須田 4歳になる私の子どもがパラシューティングを見に行き、びっくりして帰ってきました。世界の一流選手の競技を目の当たりにして、子どもなりに得るものがあったようです。また、ボランティアとして参加した職場のスタッフは、苦労はしたが、かけがえのない体験ができたと話していました。

陸 私は仕事としてかかわった以外に、大会期間中は仕事帰りにワールドゲームズ

ラザに寄って、秋田の伝統芸能を楽しんだり、多くの人たちとふれあうことができ、いい思い出ができたと思っています。これからも国際規模のイベントを積極的に企画してほしいと思います。

知事 ワールドゲームズを開催することで、秋田の情報を日本中に、そして世界に発信できましたね。

成功の要因の一つは、お金がなかったこと。そのためにボランティアなど、手作りで大会運営を行ったのですが、それがかえって参加者にいい印象を与えることになりました。

また、あまりなじみのないスポーツであっても、超一流のアスリートのプレーというのはすごい迫力ですから、これを間近で見ることができたということは大きな感動でしたね。

この大会を開催してみて、国際交流ということで大上段に構える必要はなく、外国の方々を合わせた、握手した、じかにしゃべった、これが一番だと感じました。

ソウル便の就航

知事 ソウル便が就航して半年たつんですが、私が一番心配したのが利用率。就航当初は国際テロ事件などもあって伸び悩みましたが、最近は8割近くの利用率になっており、ほっとしたというところです。

ところで、お二人はもうソウル便を利用されましたか。

陸 韓国に帰るときに利用しました。

須田 私はまだ利用していないんですが、秋田から直行便で海外へ行けるというのはインパクトが大きいですね。

便数をもっとあればさらに便利になると思います。現在アメリカへ荷物を送るのに最短でも2~3日かかりますが、それが定期便を利用して一晩で届くようになればいいですね。

[座談会]

須田幸子さん
陸敬熙さん
寺田典城知事



秋田の国際化 新時代へ

異文化を気軽に
体験してみよう

昨年のワールドゲームズ秋田大会の開催やソウル国際定期便の就航、そして県立の国際系大学が平成16年4月の開学に向けてスタートするなど、秋田の国際化に対する機運が高まる中、寺田知事が地域に根ざした活動を続けている須田幸子さん、陸敬熙さんと秋田における国際交流のさらなる拡大について話し合いました。

知事 ビジネスでの利便性の向上ですね。また、利用客をもっと増やして、ぜひ増便にもっていききたい。



東京に行く感覚で韓国に行けますので、もっとPRしなければと考えています。仁川国際空港から各国へという旅行商品も出ていますし、これからますます便利になってくると思いますよ。

先日、鹿角市大湯で、花見と温泉を楽しむために韓国から来ているというご夫婦とお会いしたんですが、陸さん、韓国では秋田の何が有名なんですか。

陸 秋田犬と、温泉では玉川温泉ですね。定期便については、これから韓国からの利用者をもっと増やす必要があると思いますが、残念ながら韓国では、秋田のことはまだあまり知られていません。

行政、民間を問わず、秋田のことを紹介するためのパンフレットやホームページなどを活用して、秋田のよさをどんどんPRすることが重要ではないでしょうか。

国際系大学の開設に向けて

知事 県立の国際系大学が平成16年4月の開学に向けて準備が進められています。須田さんはミネソタ州立大学秋田校に開学当時からかかわっておられるんですが、どんな感想をお持ちですか。

須田 ミネソタ州立大学秋田校では、秋田とミネソタの人々がパートナーとなり、将来を担う人材育成のために知恵を絞り、汗を流すことによって新しいものを作り上げてきたと思います。今、新たに県立の国際系大学が動きはじめていますが、これまでの成果を生かしたすばらしい大学になるよう大いに期待しているところです。

知事 国際交流に果たす国際系大学の意義も大きいですね。

須田 国際交流というと、「国」という堅いイメージが先行しがちですが、その中身は異文化理解ということなんですね。人々がもつ異なる文化の交流というふうにとらえるともっと親近感をもていただけたらと思います。

百聞は一見にしかずで、直接自分の肌で接することが、特に若い人にはインパクトになるし、勉強の動機付けにもなると思います。

県民の税金で秋田県に世界的に認められる教育環境をつくるということは、県民の誇りにもなり、多くの方々に異文化交流が浸透していく起爆剤にもなるのではないのでしょうか。時間はかかるとは思います期待しています。

知事 陸さんはいかがですか。

陸 ミネソタ州立大学秋田校には1回だけ行ったことがあるんですが、雰囲気は日本にいるという感じがなくてびっくりしました。今度できる国際系大学は、アメリカだけでなく、アジアを含む国際的な学科ができるようなので、韓国をはじめ世界中から学生が集まって勉強できる場になってくれれば良いと思います。

須田 アメリカの大学をコピーするだけではなく、アジアの良さも加味したグローバルスタンダードの先端をいく大学にしてほしいと思います。

知事 現在、創設準備委員会で、どんな大学にするか議論されていますが、私は、日本にひとつしかないユニークな大学を、ぜひこの秋田につくりたいと思っています。

語学ができるだけではなく、さまざまな文化を理解し、実社会で活躍できる人材を育成できる大学、世界に開かれた、アメリカとアジアの結節点になるような大学にしたいと考えています。

一人ひとりができる国際交流を

知事 国際交流を広げていくために、これからどんなことをすべきだと思いますか。

陸 青少年やスポーツなど、さまざまな分野でみんなが参加しやすい交流のプログラムをつくり、それを充実させることで、もっと幅の広い交流が実現すると思います。

県民の皆さんに韓国のことをたくさん紹介し、今すすめている国際交流の活動に、多くの人を巻き込むことで、初代の韓国国際交流員として、次へのステップにつなげていければと思っています。

須田 世界の人々が異なる文化を理解し、お互いに尊敬し合いながら生きていくことができれば、世界各地の紛争もなくなると思います。

そのためにはまず教育が大切です。昔は「読み書きそろばん」といわれましたが、今は「英語とコンピュータ」が基本で、このふたつは高校卒業までにぜひ身に付けるべきですね。その方向で秋田県でもスピードを上げて進めていただきたいと思います。

知事 ワールドゲームズが成功した、ソウル便が就航したといっても、秋田の国際化はまだまだという感じです。秋田の人はもっと外に出るべきです。みんなで知恵を出し合って、国際交流を県民運動として高めていきたい。

須田 私は、ホームステイを受け入れることで、皆さんの意識も変わってくると思うんですが。

知事 私の家でもホームステイで外国人を受け入れましたが、一緒に生活してはじめて、お互いに見えてくるものもある。

これからは地球規模での交流の時代を迎えます。県民の皆さんには手始めに、ホームステイを受け入れるでも、実際に外国に行ってみてもいいですから、ぜひ異文化を体験してほしいですね。

須田さん、陸さん、今日は貴重なお話をありがとうございました。



陸敬熙さん
韓国国際交流員、秋田県国際交流課勤務。韓国ソウル市出身。ソウル誠信女子大学(日本語日本文学専攻)卒業。京都日本語学校修学。平成13年から秋田県国際交流課勤務。



須田幸子さん
ミネソタ州立大学秋田校総務部長。京都市生まれ。トリニティーカレッジ卒業。平成元年ミネソタ州立大学秋田校学長秘書。平成3年から総務部長。

海外へ、第一歩はソウルから

ソウル市庁前にはワールドカップのモニュメントと参加各国の国旗が

秋田・ソウル間の国際定期便が就航して約半年がたちました。秋田からソウルまで2時間余り、国内旅行の感覚でソウルが体験できます。いまでは毎月3千人以上の方が、ソウル便を利用して秋田からソウルへ、そしてソウルから世界へと旅立っています。日韓共同開催のサッカー・ワールドカップで盛り上がる韓国の首都ソウル。日本人観光客も多く、海外は初めてという方でも安心です。職場や学校で、あるいは家族やサークルで、あなたもソウル便を利用した旅を計画してみませんか。

◎ソウルの魅力を一言でいうと

急速な近代化のなかでエネルギッシュに躍動するまち、その中で歴史と伝統文化が共存するまち、それがソウルです。観光や買い物、韓国料理を堪能し、悠久の歴史に想いをはせる。旺盛なサービス精神で、訪れる人々に大きな満足を与えてくれる、それがソウルの魅力です。

◎ソウルで魅力のスポットといえば

魅力のスポットはたくさんありますが、ここでは市場と明洞を紹介します。

南大門市場と東大門市場

ソウルで買い物のメッカといえば、南大門市場と東大門市場。連日大変なにぎわいですが、その歴史は古く、朝鮮王朝時代から600年以上も続いている巨大な市場です。



大勢の買い物客でにぎわう南大門市場

食品から、衣類、民芸品、日用雑貨など、あらゆる商品が所狭しと並べられています。

威勢のいい声が飛び交うなか、身振り手振りで値下げ交渉をおこなうのも、市場での楽しみのひとつです。

明洞

ソウル随一の繁華街で、観光客が必ず訪れるといわれる明洞。高級専門店から庶民的な露店まで、またレストランから路地の食堂、屋台にいたるまで、さまざまな楽しみ方ができます。

近くには、韓国カトリック教会の総本山・明洞聖堂などもあります。



香ばしい匂いがたどよみます

若者の熱気でいっぱい
はいる明洞の夜

◎歴史や伝統が大切にされているということですが

近代的な都市建設が進む一方で、歴史や伝統文化も大切に保存されています。

古来からの交流のなかで日本の文化と共通する点も多く、「初めてなのに懐かしい」という言葉がぴったりです。

景福宮



敷地の広さに驚かされます

景福宮は、朝鮮王朝の創始者である李成桂が14世紀末に建立した王宮で、ソウルでも必見のスポットです。

広大なエリアには、伝統美に彩られた豪華な建造物が建ち並び、訪れる観光客を圧倒します。かつては日本の韓国支配の象徴であった総督府が置かれていました。



民族衣装で記念写真を撮る新婚カップル

韓国民族村

ソウル市内には、南山ゴルフ韓屋村やコリアハウスなど、伝統家屋や庭園、伝統芸能を堪能できるエリアがたくさんあります。

できれば少し足を伸ばして、ソウル近郊にある韓国民族村にも立ち寄ってみたい。

豊かな自然にかこまれたゆったりした敷地の中に、藁葺き屋根の民家など、朝鮮王朝時代の農村や生活・風俗などが忠実に再現されています。



往時の生活がしのばれる農村風景

ソウルの魅力紹介

南北対立の影響はありませんか

現在は南北の融和が進められており、市民の日常生活に
対立の影響はほとんどみられません。しかし、有名な板門店パンナムドムなど北緯38度線をはさんで南北が厳しく対立している現実
は変わっていません。

オドゥ山統一展望台

統一展望台までは、ソウルから車で約1時間。

臨津江イムジンガンを隔てて、川の向こうは朝鮮民主主義人民共和国



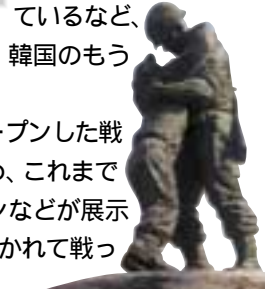
統一展望台から北朝鮮を望む

(北朝鮮)です。望遠鏡
でのぞけば、アパート
や集会所らしい建物が
はっきり見えます。

川幅は狭いところで
360m。川沿いには有
刺鉄線が張り巡らされ
ているなど、

ソウル市街の華やかさとは違った、韓国のもう
ひとつの現実がここにはあります。

また、ソウル郊外に1994年にオープンした戦
争記念館。日本の植民地時代を含め、これまで
の戦争の歴史や生々しい戦闘シーンなどが展示
されており、同じ民族が北と南に分かれて戦っ
た朝鮮戦争の悲惨さも実感されます。



南北軍に分けられた兄弟の悲しみが、
伝わってきます(戦争記念館)

本場の韓国料理はどうですか

焼き肉やキムチ、
チゲ(鍋料理)
などは日本
でもおなじ
みですが、
本場の韓国で
驚かされるのは、
そのボリュームと辛さ、
そして値段の安さです。

焼きあがった分厚い肉を大き
なハサミできざむ豪快さ、食卓
に必ずのぼるさまざまなキムチ。



豪華な宮廷料理も
ぜひご賞味を



キムチづくり体験もできます(ソンスホーム)

テーブルいっぱい
並べられた料理には、必
ず野菜や薬念(調味料)
がつくなど、健康にも十
分配慮されています。

箸はしは金属製で、食べ
るときは器を持ち上げ
ないのがマナー。

値段は、日本の半分といったら大きさですが、観光客には
うれしい価格です。ちなみに、韓国の通貨はウォン(W)で、
10Wが約1円です。

韓国語が話せなくても大丈夫ですか

海外旅行で心配なのが言葉です。

その点、ソウルではホテルやみやげ店のほとんどで日本語
が通じるほか、日本語が並べて書かれたメニューもよく見か
けます。ちなみに、多くのホテルでは日本の衛星放送を見る
ことができます。

とりあえず次の言葉を覚えておくと安心です。

- アンニョンハセヨ(안녕하세요?): こんにちは
- カムサハムニダ(감사합니다.): ありがとう
- オルマエヨ(얼마예요?): いくらですか
- ネー(네): はい
- アニオ(아니오): いいえ

まずは気軽に声をかけてみてください。返事が日本語で返っ
てくることもありますよ。

観光旅行以外にも、いろんな交流が考えられますね

職場や地域では、さまざまな交流活動をおこなっていると思
いますが、その対象を、思い切って海外まで広げてみませんか。

ソウル便の就航で、韓国は本当に身近なものになりました。
「国際交流」ということで構えないで、地域の皆さんが、
日ごろの活動の中で「普段着の交流」を始めてみてください。

交流への助成制度もありますね

県(秋田空港の国際化と利便性を高める会)では、海外交
流をおこなう10人以上のグループに活動費を助成していま
す。昨年11月から今年3月までに75団体、1,500人近い
方々が利用しています。

助成制度(国際定期便利用交流事業)を利用した主な団体

商工業	建設業、商工会、商工会議所、車販売業
農林業	JA、農業委員会、森林組合、果樹団体、土地改良区
スポーツ	柔道、卓球、剣道、バスケット
福祉	民生児童委員
その他	中高生海外研修、消防団、ライオンズクラブ

お問い合わせ: 県建設交通政策課 TEL018(860)1283

ソウル便で韓国以外の海外旅行も便利になりましたね

仁川国際空港は昨年3月に開港したばかりですが、世界へ
のハブ空港(アメリカやヨーロッパなど国際路線の中継地)
をめざして、現在も整備が進められています。

ソウル便を利用すれば、ロサンゼルス、パリ、ローマなど、
世界29カ国、76都市については、その日のうちに乗り継ぎ
が可能で、これまでの成田空港経由と比べて世界との距離が
ぐんと縮まりました。

火	木・土	運航日	月	木・土
9:35	13:20	秋田	18:55	12:10
12:10	15:50	インチョン	16:40	9:55

H14.4/1~10/29

月曜日は秋田で夜間駐機となります。

行政改革は 第二段階へ

県では、平成11年度から13年度まで「秋田県行政改革大綱」に基づき、組織のスリム化や財政の健全化など、さまざまな課題に取り組んできました。

今年度からは、この3月に策定した「第2期行政改革推進プログラム」に基づき、県民の皆さんの声を反映させながら、さらなる改革に挑戦していきます。

今後とも県民の皆さんのご理解とご協力、そして積極的な参加をお願いします。

改革の視点

～先例にとらわれず
大胆に改革を進めます～

「あれもこれも」から、「あれかこれか」へ

施策・事業の立案能力の向上と地方部の自主性・主体性の発揮
県民との情報共有、そして民間にできることは民間へ
行政におけるスピードの重視とコスト意識の徹底

第2期行政改革で取り組む主な項目

競争力ある地域社会づくりに向けて

1. 地方分権を先取りした 行政システムの構築

地方部を総合出先機関である地域振興局に移行させます。
職員数の縮減を引き続き進めるほか、業務改善に努めます。
危機管理計画に基づき、総合的な危機管理を行います。

2. 次代に引き継ぐ 効率的な 財政システムの確立

政策・事業評価を踏まえ施策の重点化を図り、予算に反映させます。
経常的な経費の節減を引き続き進めます。

3. 第三セクターの 自立的運営の推進

第三セクターの統合、縮小、民営化などを進める整理合理化指針を策定します。
人事や財政面での県の関与を見直し、経営の効率化や情報公開を促します。

県民との協働による県政の推進

4. 県民サービスの向上と 透明性の高い 行政の推進

さわやかサービス向上運動、公共施設のサービス改善に取り組めます。
入札、契約制度の透明性、競争性を一層向上させます。

5. 県民との 協働システムの形成

IT(情報通信技術)を活用し、県民と情報を共有し、県政への理解と参加を進めます。
ボランティア、NPOとの協働を進めるための指針をつくり、支援します。

6. 電子県庁の構築

ITを活用し、行政事務の効率化に取り組めます。
インターネットを利用した申請や届出などにより県民サービスの向上を図ります。

詳しい内容については、県総務部総務課までお問い合わせください。また、「美の国秋田ネット」でもご覧いただけます。

TEL018(860)1054 FAX018(860)1056

Eメール kaikaku@pref.akita.jp

ホームページ <http://www.pref.akita.jp/kaikaku/>

みなさんのアイデアを県政に!

県政発展のためのアイデアを募集

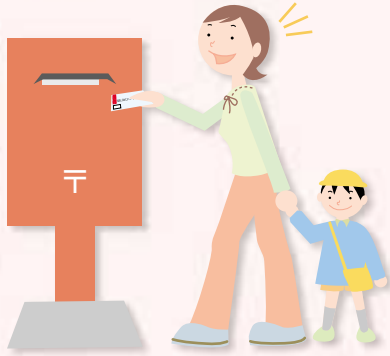
県では、県民のみなさんから県の施策につながるようなアイデアや提言を募集しています。下の手紙を切り取って、日ごろお考えになっている県政に関するアイデアをお寄せください。

これは、この4月から進めている「第2期行政改革推進プログラム」に基づくもので、重点目標に掲げている「県民との協働による県政の推進」に向けた新しい試みのひとつです。

お寄せいただいたアイデアは、県民のみなさんによりよいサービスを提供するために必要なもの、事業や施策

の効率化に役立つものは、どんどん取り入れるほか、新たに事業化や予算化が必要なものも積極的に検討します。

なお、アイデアの内容については、氏名などを伏せて公表させていただくことがあります。



インターネットモニター募集中!

県の施策について提言・要望をいただくため「県政モニター」制度を設けています。このたび平成14～15年度の一般モニター(100人)とインターネットモニター(150人)を募集したところ、インターネットモニターはまだ定員に達していません(5月13日現在)

電子メールをご利用の方は、ぜひご応募ください。ただし、定員になり次第、締め切らせていただきます。

応募資格: 20歳以上で、個人のメールアドレスを使って随時、県と電子メールで通信できる方(ただし、議員や公務員は除く)
任 期: 平成16年3月31日まで

受付・お問い合わせ 県情報公開課
TEL018(860)1071,1076
FAX018(860)1072
Eメール koho@pref.akita.jp

(切り取り線)



差出有効期限
平成16年3月
31日まで

(切手不要)

郵便はがき

0 1 0 8 7 9 0

0 1 2



県庁
県民アイデア募集担当
行
(情報公開課内)

(受取人)
秋田市山王四丁目一番一号

【応募方法】

この様式を外側の線に沿って切り取り、周囲をのりづけして郵送してください。切手は不要です。

ファクス、Eメールでも受け付けますので、その場合は、あなたのアイデアのほか、住所、氏名、年齢、性別、職業、電話番号を記入してください。

【応募・問い合わせ先】

県庁「県民アイデア」募集担当(情報公開課内)
TEL018(860)1071
FAX018(860)1072
Eメールアドレス koho@pref.akita.jp

(切り取り線)



あきた・ビューティフル・サンデー

4月14日は、県が雪解け後の全県一斉ク
リーンアップを呼びかけた「あきた・ビュー
ティフル・サンデー」。県内43市町村で多
くの住民が参加して一斉に清掃活動が行わ
れました。



晴天にめぐ
まれたさわや
かな日曜日の
朝7時、秋田
市千秋城下町
では、寺田知
事も参加し、
住民の方々と
一緒に、空き
缶やペットボ
トルなどを拾
い集めていま
した。



北海道に北東北三県合同事務所が オープン

北海道内での観光・物産・文化などの情
報発信と、市場開拓の拠点となる北東北三
県合同事務所が4月9日、札幌市内にオープン
しました。青森・岩手・秋田の三県が合同
で設置した事務所は福岡に次いで2カ所目。
札幌の中心街に位置する事務所には、三県
の特産品や祭りのミニチュアなどが並び、
その魅力をアピールしています。

(切り取り線)

(タイトル)

(内容)

のりしろ

谷折り

のりしろ

あなたの 〒
おところ

お名前 男・女 歳

ご職業

ファクスで応募する場合は、このまま送ってください。
FAX018(860)1072

(切り取り線)

のりしろ



情報を出前します

県庁 出前講座

県が進める事業を分かりやすく説明したり、郷土についてのいろいろな情報を提供するため、皆さんの申し込みに応じ、担当の職員を講師として派遣する「県庁出前講座」を行っています。113種類のメニューを準備し、皆さんの申し込みをお待ちしています。

また、この講座は皆さんの声を県政に生かすための場としても考えておりますので、遠慮なくご意見をお聴かせください。

たとえば、こんなメニューがあります

メニュー	担当課所	電話番号
防災体制と自主防災	総合防災課	018(860)4563
あきた21総合計画の考え方	総合政策課	018(860)1216
脳卒中の予防と治療	脳血管研究センター	018(833)0115
環境ホルモンの特性	環境政策課	018(860)1606
認定農業者制度とは?	農林政策課	018(860)1726
松を守る(松食い虫の生態)	森林整備課	018(860)1942
草花主体のガーデニング	農業研修センター	0185(45)3111
魅力ある商店街づくり	商工業振興課	018(860)2246
韓国情報アラカルト	建設交通政策課	018(860)1283
安心住まいづくり塾	建築住宅課	018(860)2562
ここがポイント家庭教育	生涯学習センター	018(865)1171
遺跡発見! 遺跡の見つけ方	文化材保護室	018(860)5192

対 象：参加人数がおおむね20人以上のグループ、企業など

申 込 先：直接担当課所へ

申込期限：講座を行いたい日のおおむね1カ月前

経 費：交通費など県職員の派遣に要する経費は県が負担します。ただし、会場費などが必要な場合は、申し込んだ方の負担となります。

メニューの詳細については、各市町村教育委員会、公民館に備え付けておりますので、お気軽にお問い合わせください。また、秋田県ホームページ「美の国秋田ネット」でもご覧になれますのでご活用ください。

お問い合わせ 県生涯学習推進本部事務局 TEL018(860)5183 FAX018(860)5816

あなたの
生涯学習をお手伝い
インターネットで
学びたい講座を
探してみよう!

マナビ
ませんか?



生涯学習マスコット
マナビ

生涯学習支援システム(生涯学習 Info Akita)では、講師や指導者の情報、講座・講演会・教室の情報の検索のほか、県立少年自然の家、ジョイナス、生涯学習センターの空き状況の確認や仮予約、掲示板による意見交換、Eメールによる子育て、家庭教育の相談の受け付けなども行っています。

<http://www.lifelong.pref.akita.jp/>

「講座・講演会・教室情報」で、あきた県民カレッジ連携講座の検索をすることができます

秋田県ホームページ「美の国秋田ネット」からも検索できます。

講座・教室などの情報は、インターネットでの検索のほか、生涯学習情報誌「あきた学びピア・21ガイド=2002年版=」でも紹介しています。

生涯学習情報誌は、生涯学習センター、各市町村教育委員会、公民館のほか、連携機関・団体などに備え付けてあります。希望者には無料で配布していますので、お気軽にお問い合わせください。

お問い合わせ 県生涯学習センター
TEL 018(865)1171
Eメールsgcen002@mail2.pref.akita.jp



あきた県民カレッジ
の詳しい情報を見る
ことができます

情報 の ひろば

お知らせ

アイドリングストップ運動展開中

無駄なエンジンのかけっぱなしをやめれば、車の燃料が節約でき、排ガスも減らせます。地球温暖化防止のための、ちょっとした心配りです。
 県環境政策課 TEL018(860)1604

一定面積以上の土地取引には 届け出が必要です

土地取引(売買等)の契約をした場合、国土利用計画法により、2週間以内に買主が知事に届け出なければなりません。届け出が必要な面積
 市街化区域内：2,000㎡以上
 その他の都市計画区域：5,000㎡以上
 都市計画区域以外：10,000㎡以上
 県建設管理課 TEL018(860)2424
 または市町村国土利用計画法担当課

環太郎です!よろしくね



「あきた新時代」1月号で募集した循環型農業イメージキャラクターの名称が「環太郎」に決まりました。たくさんのご応募ありがとうございました。
 提案者：伊藤隆夫さん(秋田市) 循環型農業システム推進チーム
 TEL018(860)1795

高卒の求人票の提出はお早めに

来年の春、高等学校を卒業する生徒向け求人票の受け付けが6月20日(木)から各ハローワークで始まります。県内就職を希望する高校生のため、また企業の人材確保のため、新規高卒者を採用予定の企業は、お早めに最寄りのハローワークへ求人票を提出してください。
 県雇用対策室 TEL018(860)2334

物品供給等業者の登録申請

県が物品購入等に行う競争入札に参加を希望する業者の追加登録申請を受け付けます。
 申請受付 7月5日(金)~31日(水)

申請書の交付 県管財課、各地方部県民室、大館地区総合事務所
 で6月5日(水)から。
 県管財課 TEL018(860)2741

警察の被害者相談窓口をご利用ください

警察では、各種の相談窓口を設置しています。お気軽にご相談ください。

性犯罪被害	レディース通話110番 0120(02)8110
列車等での痴漢	レディース相談所 018(833)0950
少年の悩み事	やまびこ電話 018(824)1212
暴力被害	暴力追放110番 018(862)0110
覚せい剤、サラ金、悪質商法110番	018(823)0110
警察安全相談	県民安全相談センター 018(864)9110

警察以外の犯罪被害相談電話
 暴力団壊滅秋田県民会議
 0120(893)184
 秋田被害者支援センター
 018(832)8010
 県警察本部警務課 TEL018(863)1111

募集

さわやかサービスモニターになりませんか

県の窓口や施設でのサービスをより良くするため、実際に利用した感想や要望等をお寄せいただくモニターを募集します。
 参加資格・人数 県内在住の18歳以上の方15人(議員・公務員は除きます)
 募集期間 6月17日(月)まで
 県総務部総務課 TEL018(860)1057

知事と語ろう「とことんトーク」

県政の課題などを知事と語り合う「とことんトーク」を開催します。定員は各地区20人(傍聴も可)。申し込みは10日前まで各地方部県民室へ(多数の場合は抽選)。
 【秋田周辺】7月7日(日)14:30~17:00
 会場：秋田市「みずほ苑」
 【大曲仙北】7月14日(日)14:30~17:00
 会場：大曲市「大曲仙北広域交流センター」
 【能代山本】7月16日(火)14:30~17:00
 会場：能代市「能代山本広域交流センター」
 【横手平鹿】7月30日(火)14:30~17:00
 会場：横手市「横手平鹿広域交流センター」
 【湯沢雄勝】7月31日(水)14:30~17:00
 会場：湯沢市「湯沢ロイヤルホテル」
 8月以降の開催分については次号でお知らせします。
 県総合政策課 TEL018(860)1016

「われら健康づくりチャンピオン」 参加グループ募集

食生活、運動、たばこ、肥満等をテーマに健康づくりを実践する3人以上のグループを募集します。参加者はテーマの実践を宣言した後、60日間実行し、その成果を報告していただきます。10月にはチャンピオン大会を予定しています。
 募集期間 6月3日(月)~28日(金)
 各健康福祉センター(保健所)
 または県健康対策課 TEL018(860)1423

みんなで作ろう。 秋田港の「夕陽の画廊」

秋田港のコンクリート護岸の壁面を利用して、自由なテーマで絵を描きませんか。
 場所 秋田港飯島護岸
 (通称秋田マリーナ緑地公園)
 制作期間 7月27日(土)~8月10日(土)
 8月19日(月)~25日(日)
 応募締切 7月1日(月)必着
 「夕陽の画廊」制作実行委員会事務局
 (県秋田港湾事務所内)TEL018(845)2021

みんなで考える秋田の住まいづくり

バリアフリー、省エネルギー、秋田杉の家などさまざまなテーマについて、ワークショップ形式による勉強会を開催します。
 開催期間 7月から15年3月まで(県内3地域で、各5回程度開催予定)
 定員 各地域30人程度(誰でも参加可)
 募集期限 6月21日(金)まで
 県建築住宅課 TEL018(860)2562
<http://www.pref.akita.jp/kentiku/index.html>

あなたのお店を バリアフリー化します

県が派遣する建築士や調査員と話し合いながらバリアフリー改修計画を進められる施設を募集します。
 対象施設 店舗、ホテル、理髪店などで今年バリアフリー改修を予定している施設
 内容 9施設程度に最大30万円を補助
 募集期間 6月3日(月)~7月26日(金)
 県バリアフリー促進チーム
 TEL018(860)1324

県立大学の学歌を募集

来春の第1期生の卒業に合わせて、学歌を制定することになりました。この歌詞を募集します。
 応募資格 県内在住の方、または秋田県にゆかりのある方
 応募期限 7月26日(金)締切日消印有効
 採用謝礼 採用作品1点に50万円
 県立大学事務局(秋田キャンパス)
 TEL018(872)1500
<http://www.akita-pu.ac.jp/>

広報 の窓

あんな声こんな声

問 先日、兵庫県の友人を訪ねたら、阪神淡路大震災の体験談に話が及び、一番困ったのは「水のないこと」だったとのこと。飲み水、炊事ももちろん、トイレは行列ができて悪臭もひどく大変だったそうです。災害時の県内の水は大丈夫ですか? (「知事への手紙」より)

答 災害時のさまざまな対応は「秋田県地域防災計画」で定めています。飲料水については、市町村が近隣の市町村の水道水や水質の良い井戸水、塩素消毒した湧き水を確保することになっていますし、給水車などにより運搬・給水する体制も整えています。

ちなみに、あなたのお住まいの秋田市の場合は、消火栓が上水道とつながっていま

すので、まず消火栓から取水し、これができないときは市内5カ所の浄水場・配水場の貯水池、次いで耐震性の飲料水貯水槽から取水することになります。また、仮設トイレや排便処理袋も準備しております。

県でも、市町村を支援するため10%入りの給水ポリタンク3,500個を備蓄しています。

県政に対する苦情は私たちへ



佐藤さん 倉田さん

県政に対するあなた自身の利害にかかわる苦情を、県民行政相談員が公正中立の立場で調査・処理します。

今年度の相談員は、佐藤達夫さん(元新聞社論説委員)と倉田正義さん(元大学教員)です。

相談室は県庁1階、正面玄関に入って左側にありますので、お気軽にどうぞ。

相談対象 県の行政に対するあなたの利害にかかわる苦情

相談日時 月・火曜～佐藤相談員
木・金曜～倉田相談員
午前10時～午後4時

県情報公開課 TEL018(860)082-1083

FAX018(860)072

Eメール kujyou@pref.akita.jp

今月の広報番組

テレビ

こちらお茶の間情報局

ABS 毎週日曜日11:00～11:15

6月 2日 知事とともに(11:25まで)

9日 市町村合併について

16日 あきた21ゆとりランドプラン

23日 土砂災害防止月間

30日 心の健康づくりと自殺予防について

秋田花まるっ

AKT 毎週月曜日21:54～22:00

6月 3日 明治百年の薫り～芝居小屋「康楽館」

10日 中世の館、唐松城能楽殿の新能

17日 秋田藩ぐるりっ。市内観光バスの旅

24日 ソウルde夏休み(1)

あきた東西南北

AAB 毎週土曜日9:30～9:45

6月 1日 循環型農業システムをめざして

8日 環境共生～地域からはじまる協働の世紀

15日 秋田のど真ん中～河辺町～

22日 こまちの郷～雄勝町～

29日 自然との共存

ラジオ

県庁だより

ABS 月～金11:45～11:50

モーニングスマイル

エフエム秋田 毎週土曜日 8:30～8:55

春夏秋冬 こぼれ話

シリーズ

文 小西 一三 / 絵 小西由紀子

体験して痛感した 「笹巻き」作りの難しさ



旧暦五月五日(今年は六月十五日)は端午の節句。屋根や軒先にシヨウウをさし、シヨウウ湯をたてる家も多いはず。もう一つ欠かせないのが、笹巻きだ。五月初旬、秋田市新屋勝平町の小野ナオさん(70)に笹巻きの作り方を教えていただいた。笹の葉は無理にお願いしたボクが近くの山で採ってきたもの。「本当は一か月も後だもの、笹の葉はやっぱりまた小せえなあ」と言いながらも、さっそく作業開始。

まずは笹の葉を洗い、もち米もさっと洗う。「私の実家では、うるがした(水に浸しておいた)米を巻いやすくは煮たもんだと、嫁に来たこの家では、巻いながら六時間以上うるがして、それが煮る。そのほうが形もきれいに仕上がるということだべな」と、ナオさんは言う。ボクの母親は大きい笹の葉の場合は一枚で巻いていたが、ナオさんは常に二枚重ねて巻いていく。「なんぼ大きくても二枚重ねるよ。葉の裏を合わせるようにせば、両面ともツヤツヤして

いてきれいだべ。本荘・由利の方ではフタにもう一枚。全部で三枚の笹の葉を使うって言うてたな。べつたらう(い)平たい(笹巻きを作る人もいたな)。「このように同じ県内でも、さまざまな作り方があった。」

気をつけなければならぬのは、入れる米の量だという。「パンパンに詰めれば、煮た時に米がふくれて笹の葉が破れてしまつて。七分目からは八分目の見当だな」と説明しながらもナオさんは器用に巻き続ける。

「一番難しいのはひもではばる時だな」といながらひもの端を口でくわえ、右手でぐるりとひもを回し、ひさの上においてきまつと結び。「だから、はあちゃんたちなの、歯がねくなつたから笹巻き、巻がねくなつたはー」っていつてだもんだ」とナオさんは笑う。

手先の器用さに多少自信のある妻も巻いてみたが、まるでダメ。米はこぼれるし、うまく結べない。やはり砂を使った練習が必要なようだ。



私のおすすめ 「秋田の風景」

好天に恵まれたある日の午後、海を見に戸賀方面に出かけてみた。しばらく過ごすうちに、海が夕陽の色に染まってきた。

男鹿の海は荒波が岩にうち砕ける雄々しい姿も良いが、穏やかにたたずむ様子もまた格別である。

あなたのお気に入りの風景(自然景観や街並みなど)の写真に、その風景にこめるあなたの思いを100~150字程度お書き添えのうえお送りください。採用された方には図書カード千円分をさしあげます。写真はお返ししませんので、ご了承ください。
カラープリント、サイズは自由。郵便番号、住所、氏名(読みがな)、年齢、電話番号をお書きのうえ、〒010-8570県情報公開課(住所は不要)あてお送りください。

「男鹿市・戸賀湾」 仲村 キミさん(男鹿市)



バリアフリー 講座……………その3

駐車や駐輪の際は気をつけて!

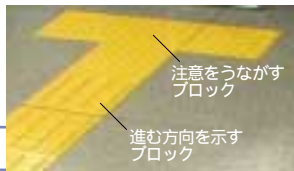
道路を歩いていると黄色いデコボコしたもの(黄色以外の色もあります)が貼ってあることがあります。これが点字ブロック(視覚障害者誘導用ブロック)です。日本で開発され、外国でも使われはじめています。

これは、目の不自由な方が歩きやすいように案内の役目をしているのです。でも、この上を歩くのは結構疲れるので、片足だけのせで歩くと、杖でブロックを確認しながら脇を歩く人、さまざまです。色を頼りに歩く弱視の人もあります。

だから、点字ブロックの上だけでなく、その周辺に物を置いたり、自転車を止めたりしても、実は邪魔になるんです。

自転車を置くとき、自動車を道端に止めるとき、看板や物を置くとき、ちょっとした心づかいをお願いします。

お問い合わせ 県バリアフリー促進チーム TEL018(860)1325
<http://www.pref.akita.jp/b-free/>



こどもエコクラブに 参加しよう

こどもエコクラブは、小・中学生なら誰でも参加できる、環境活動に取り組むクラブです。会員になると、会員手帳とメンバーズバッジのほか、全国のクラブ活動や環境についての情報紙「JECニュース(年5回)」がもらえます。入会金、会費は無料ですので、お気軽にお問い合わせください。

各市町村の環境担当課
または県環境政策課 TEL018(860)1602



種梅ホットハート(二ツ井町:平成12年)

クイズ

正解者の中から抽選で、10人の方に図書カード(千円分)をお贈りします。

問題 県立の国際系大学は、いつ開学の予定でしょうか?(P6~7参照)

- (A) 平成15年4月
- (B) 平成16年4月
- (C) 平成17年4月

応募方法 答え、郵便番号、住所、氏名(読みがな)、年齢と本紙の感想などをお書きのうえ、〒010-8570県情報公開課クイズ係(住所は不要)あてお送りください。締め切りは6月25日(消印有効)、ハガキ、ファクス(018(860)1072)、Eメール(sinjidai@pref.akita.jp)でどうぞ。

4月号の正解は(3)でした。応募549通、うち正解506通の中から抽選で次の方々が当選されました。千葉美稚子さん(鷹巣町)、小松あや子さん(比内町)、伊藤梓さん(二ツ井町)、佐藤美香子さん(藤里町)、市川和実さん、島田茉以子さん(以上、秋田市)、菅原佐智子さん(大内町)、黒澤節子さん(横手市)、吉田孝さん(十文字町)、滝玲子さん(稲川町)

県政だより「あきた新時代」は県内全世帯にお届けしています。ご近所などで配達されない方がおられましたら、県情報公開課までお知らせください。また、ご感想などをお待ちしています。

県政だより「あきた新時代」は県のホームページ「美の国秋田ネット」で紹介しています。

アドレスは、<http://www.pref.akita.jp/>

県政だより「あきた新時代」は、点字版、音読テープ版も発行しています。ご希望の方は、県情報公開課までお知らせください。

編集部から

今月号は増ページでお届けしましたが、いかがでしたか。本紙に対するご意見、ご要望をお待ちしています。

ワールドカップの影響もあってか、テレビなどで韓国についての特集が組まれていきます。本紙ではソウルとその近郊の観光情報などについて取り上げてみましたが、夏休みの旅行先として考えてみてはいかがでしょうか。



県人口 1,176,753人 (-4,710)
男 557,497人 (-2,628)
女 619,256人 (-2,082)
世帯数 391,572世帯 (-1,212)
(平成14年4月1日現在の推計値。カッコ内は前月比)



古紙配合率100%再生紙を使用しています