

県政だより

# あきた 新時代

6 2003  
月号

平成15年6月1日発行 第93号

[全戸配布広報紙]

編集・発行 / 秋田県情報公開課  
〒010-8570  
秋田市山王四丁目1番1号  
☎018(860)1073  
FAX 018(860)1072  
sinjidai@pref.akita.jp

## 進んでいきます市町村合併 北東北3県の広域連携

心の健康



男性の保育士もがんばってます!

本荘市の石脇東保育園の大宮勝樹先生は、県内でも数少ない男性の保育士のひとり。元気がいっぱい園児たちを相手に、歌や遊びに大忙しの毎日です。楽しそうな子どもたちに囲まれ、伊藤久美子先生と一緒に「ピース!」

# 新しいまちづくりに向けて 進んでいます 市町村合併

## 進む合併協議会の設置

県内では、市町村合併について具体的に話し合う場である法定合併協議会や任意合併協議会などの設置が進んでいます。(3ページの地図参照)

平成15年4月末現在の設置状況は次のとおりです。

| 区分      | 設置数 | 市町村数 |
|---------|-----|------|
| 法定合併協議会 | 1   | 5    |
| 任意合併協議会 | 2   | 5    |
| 共同研究会等  | 3   | 4    |
| 計       | 14  | 60   |

- 1 法律に基づいて合併について話し合う協議会
- 2 法律に基づかず任意に合併について話し合う協議会
- 3 合併に関する研究や合併協議会設置の準備を行う任意の組織

## なぜ今、合併協議会が設置されているの？

市町村合併への特例措置を定めた『市町村の合併の特例に関する法律』(合併特例法)は、平成17年3月末で失効します。特例措置による支援を受けるには、原則として、平成17年3月までに合併しなければなりません。合併するまでの手続き(右図参照)には標準で22か月かかるとされていますので、今、各地域で市町村合併に向けた協議が盛んに進められているのです。

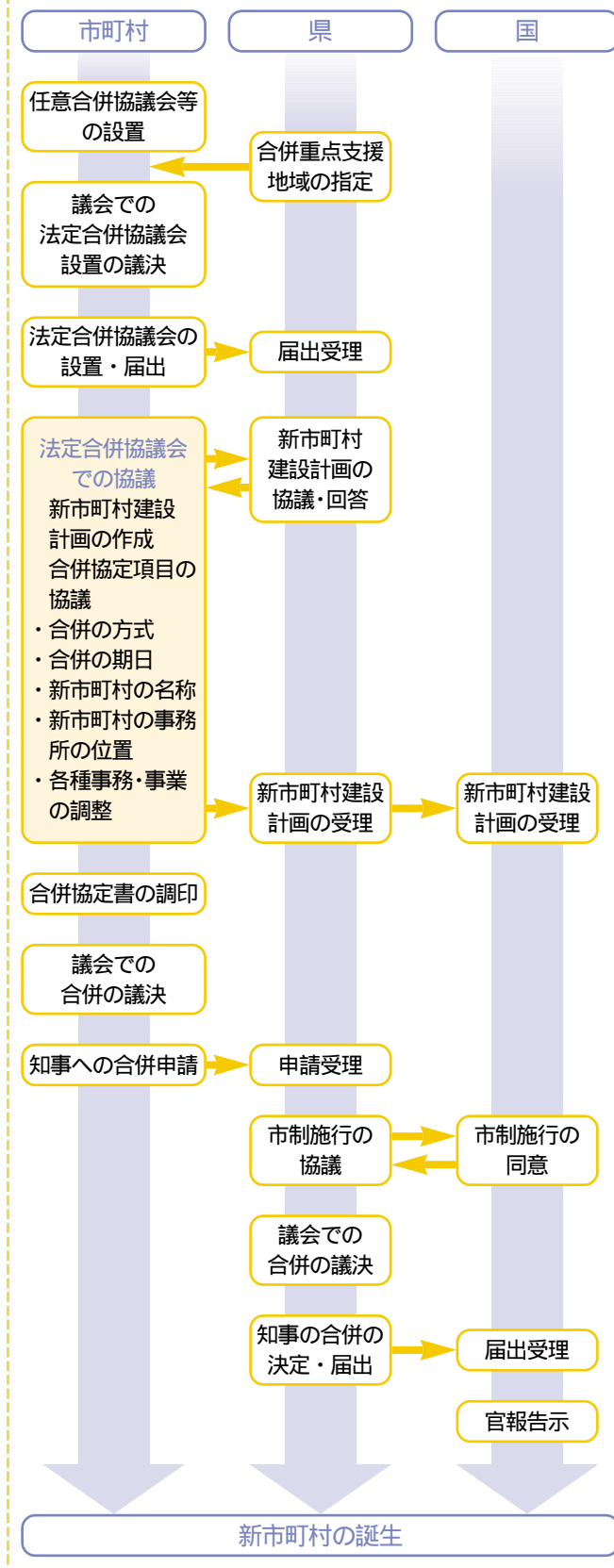
## 合併協議会では 誰がどんなことを話し合うの？

合併特例法に基づいた法定合併協議会では、関係市町村の長や議会の代表者、住民の代表者が委員になって、将来のまちづくりのビジョンについて検討するほか、合併の時期や新市町村の名称などについて話し合います。



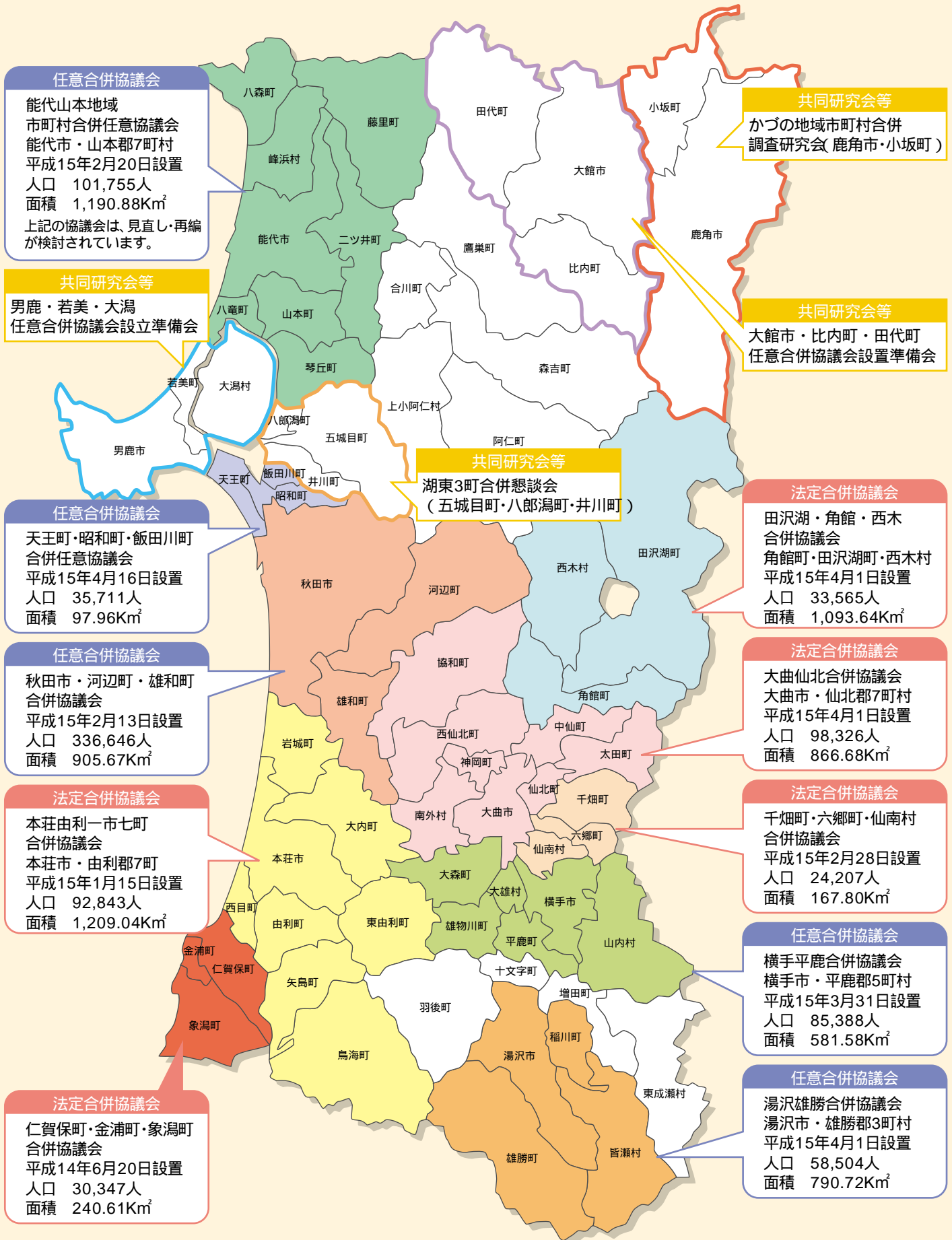
皆さんも市町村や合併協議会から提供される情報に注目しましょう

## 市町村合併の手続き



# 合併協議会等の設置状況

平成15年4月末日現在  
人口は平成12年国勢調査



(上の地図をはじめ市町村合併の詳しい情報は、ホームページでもご覧いただけます。)

お問い合わせ 県市町村合併支援室 TEL018(860)1231,1232 FAX018(860)3807  
ホームページアドレス <http://www.pref.akita.jp/sityoson/gappei/top/>

# 北東北3県の 広域連携

秋田、青森、岩手の北東北3県は、平成9年に共通の行政課題等について話し合う「北東北知事サミット」を初めて開催し、全国に先駆けて県レベルでのパートナーシップ構築に向けて動きだしました。

北東北3県は、21世紀にさらに発展していくため、県境を越えた人、モノ、情報などさまざまな分野で連携・交流を進めています。

## 1 「北東北3県の広域連携」とは何ですか？



昨年小坂町で開催された知事サミット(左端が寺田知事)

広域観光、環境問題への対応などに3県が協力して取り組んだり、さまざまな分野で互いに交流することをいいます。

## 2 北東北3県の広域連携はなぜ必要なのでしょう？

少子高齢化などが進み、社会経済情勢がめまぐるしく変わる中で、北東北3県が県境を越えて広域連携を進めるのは、次の3つの必要性からです。

住民の生活圏が広域化する中で、行政のエリアも生活の実態に合わせて見直すことが必要となっています。

厳しい財政状況を背景に、単独の自治体があらゆる機能や施設をもつという従来の「フルセット主義」からの脱却が必要となっています。

時代の流れに対応した人、モノ、情報などの円滑な交流を進めるための新しい仕組みが必要となっています。

## 3 北東北3県の広域連携はどのように進めるのですか？

平成11年10月に「北東北広域連携構想」が3県共同で策定され、連携の基本目標や基本姿勢が示されました。

また、平成12年2月には、「北東北広域連携推進協議会」が設立され、学識経験者や市町村長、地域づくり団体の代表者などがさまざまな議論を交わしながら、この構想の実現に向けた取り組みを進めています。

## 4 北東北3県の広域連携は、私たちの暮らしにどんな関係があるのでしょうか？

高速道路や新幹線など高速交通体系の整備が進み、また、インターネットなどの普及による高度情報化時代を迎えている今、私たちの生活圏や経済圏は、大きく拡大しています。

今後、交流や連携の対象がさらに広い地域へ拡大され、より多くの人たちとふれあう機会が増えていけば、経済が活性化されるだけでなく、心(ココロ)の活性化も期待できます。

## 5 これまで積み重ねてきた北東北3県の広域連携にはどのようなことがありますか？

平成9年からこれまで6回の北東北知事サミット(平成13年からは北海道が加わり、北海道・北東北知事サミット)を開催し、観光や環境、健康などさまざまな分野で北東北3県の広域連携の実績を積み上げてきました。

これまでの主な取り組みは、次のとおりとなっています。

| 連携の手法         | 主な取り組み  |
|---------------|---|
| 広域連携推進組織の設立など | 北東北広域連携推進協議会の設立<br>北東北環境フォーラムの設立<br>北東北三県観光立県推進協議会の設立<br>北のくに健康づくり推進会議の設立 |
| 方針・計画の策定など    | 北東北広域連携構想の策定<br>北東北観光振興アクションプランの策定<br>緑のランドデザイン構想の策定                      |
| 3県合同事務所の開設    | 北海道、名古屋、大阪、福岡、ソウルに合同事務所を開設<br>ソウル事務所には北海道も参加                              |
| 環境問題への対応      | 産業廃棄物税の条例化<br>産業廃棄物の不法投棄などの合同監視や指導<br>環境ISOの取得促進<br>こども環境サミットの開催          |
| 共通情報の発信       | みちのくバーチャルエキスポの開催<br>広域観光ポスター、マップの作成                                       |

## 6 これから北東北3県の広域連携はどのようになっていくのでしょうか？

県、市町村や北東北広域連携推進協議会、民間企業、NPOなどが、独自にあるいはそれぞれ協力しながら、広域連携の実績を積み重ねることで、3県が、21世紀の新たな地域づくりのトップランナーに成長できるものと考えます。

また、3県の若手職員が「北東北広域政策研究会」を立ち上げ、道州制の導入なども視野にいれながら北東北地域全体の将来像の検討を行っています。

## 北東北3県の広域連携がめざすもの(基本目標・基本姿勢・連携のあり方)

(北東北広域連携構想より引用)

### 広域連携の基本目標

## “めぐみめぐる北東北”

～人と自然との共生をめざして～

「めぐみ」は、北東北が誇る自然そのものであり、また歴史の中で生まれ伝えられてきた恵みを表します。

「めぐる」は、「めぐみ」が循環しながらいつまでも続くこと、地域の隅々まで行きわたることをイメージしています。

### 広域連携の基本姿勢

#### 「ギブ・アンド・ギブ」

何を求めるかではなく、何を与え合うことができるかなど、それぞれの利害を超えて地域全体を発展させるような相互の信頼と尊厳を基調とする互惠型の交流・連携を意味します。

### 広域連携のあり方

#### 「パートナーシップとネットワーク」

お互いを平等対等と認め合い、自由に意見を言うことができるような水平型の交流・連携が基本です。交流・連携を発展させるためには、北東北3県のほか、全国や世界などとのネットワークを構築する必要があります。

## 北東北広域連携の目指す3つの社会像

人と自然とが  
共生する北東北  
(多自然共生社会)

めぐみ  
めぐる  
北東北

持続的な発展が  
可能な北東北  
(持続発展共有社会)

生活の美を  
共に創る北東北  
(生活美共創社会)

### お知らせ

北東北交流・連携フェスタ  
IN北浦

北東北3県の広域的な連携・交流を進めるための助成金の交付を賭けた白熱のプレゼンテーション合戦や、日ごろ3県の交流に熱心に取り組んでいる団体と秋田県知事とのトークセッション、交流会など、内容盛りだくさんのフェスティバルを開催します。

皆さんも広域連携の手始めに、この“フェスタ”に参加してみませんか。

日時 7月5日(土)  
午後1時から

会場 たざわこ芸術村  
(田沢湖町)

参加費 無料(ただし交流会参加の場合は、4,000円の参加費が必要)

お問い合わせ 県総合政策課 TEL018(860)1214 FAX018(860)3873

北東北広域連携の取り組みはホームページでもご覧いただけます ホームページアドレス <http://www.n-tohoku.gr.jp>

# みんなで育てる ソウル便

## グループでの国際交流を応援

県（秋田空港の国際化と利便性を高める会）では、ソウル便を利用して海外交流を行うグループに活動費を助成してきましたが、平成14年度は161団体、3,372人がこの制度を活用しています。現在（8月まで）は交付要件を緩和していますので、これからグループでの交流を計画している方は、ぜひご活用ください。

### 助成制度（国際定期便利用交流事業）

|      | 現行                                 | 追加措置（～8月）              |
|------|------------------------------------|------------------------|
| 対象人数 | 10人以上                              | 4人以上                   |
| 助成額  | 10人以上 10万円<br>20人以上 20万円<br>（以下省略） | 4～9人の団体に対し<br>1人当たり5千円 |

お問い合わせ：県建設交通政策課 TEL018(860)283

## 韓国に関する情報ならここへ

### 「韓国情報サポートセンター」 (TEL018-887-3761)

アトリオン(秋田市中通り)の一階にあるこのセンターでは、韓国の魅力が満載の各種資料を準備しているほか、韓国出身の河珠瑛<sup>ハジュヨン</sup>専門員がみなさんの相談に応じています。

「ソウルというと南大門、東大門の両市場、明洞、景福宮、それに焼き肉、キムチ、エステなどが定番ですが、ちょっと足を伸ばすと、城郭が世界文化遺産となっている水原<sup>スウォン</sup>(焼き肉の本場)、広大なテーマパークのエバーランドなど、必見のポイントがいっぱいです。お得な旅行商品もありますので、賢い旅行プランで、個性的な韓国旅行を楽しんでもらいたいですね」と河さんは話していました。みなさんもまずはセンターに足を運んでみてはどうでしょうか。



河さんへの相談は午前9時～午後3時（日曜日を除く）

秋田・ソウル間の国際定期便が就航したのが平成13年10月。

この1年半の間に約4万3千人の方々がこのソウル便を利用するなど、秋田と世界を結ぶ国際航路としてすっかり定着しています。

利用を拡大するための支援策も一段と充実されています。

秋田の国際化に向けて貴重な財産であるソウル便を県民みんなで大いに利用しましょう。



### 主な利用団体

| 業種   | 具体的な事例           |
|------|------------------|
| 商工業  | 建設業、商工会、企業内グループ  |
| 農林業  | JA、森林組合、土地改良区    |
| 公的団体 | 学校、消防団、役場有志      |
| その他  | 福祉・医療団体、同級会、サークル |

## 気軽にソウルへ、そしてソウルから世界へ

ソウルの仁川<sup>インチョン</sup>空港は、世界的なハブ空港（アメリカやヨーロッパなどへの中継地）としての機能が年々充実してきています。

秋田からソウルまでは2時間あまり、さらにソウルを経由して世界各国への旅も非常に便利になったソウル便。

思い立ったが吉日。この夏は、ソウル便を利用した海外への旅行を計画してはいかがでしょうか。

### 注目 テレビ

「秋田花まるっ」  
知事が案内  
ソウルの魅力満喫

AKT秋田テレビ  
6月14日(土)  
16:00～16:25



河さんがお薦めの水原の城郭(上)とエバーランド(下)

# 新たに出発 ▶▶▶ がんばってます チーム21

## コミュニティ活動推進チーム

TEL018(860)1154

～始めてみませんか、地域に役立つ仕事～

自分の持っている知識や特技、趣味などを地域のために生かしたいと考えたことはありませんか。

このチームでは、地域の課題を地域住民自らが解決しようとする活動や仕事(コミュニティ・ビジネス)の立ち上げのサポートやネットワークづくりを進めるほか、コミュニティ・ビジネスに関する経営や事例紹介などのセミナーを開催します。

ホームページ <http://www.pref.akita.jp/cb-team/index.html/>

特技や技術を生かしたい



## 技術移転促進チーム

TEL018(860)2257

～技術移転の促進で新事業創出と新商品開発を～

このチームでは、「知恵をお金にかえる知恵を働かせよう」を合い言葉に、高度情報化や環境重視といった社会の変化に対応した付加価値の高い新事業の創出や新商品の開発に取り組みを促進します。

このため、大学や研究機関の研究成果の中から、産業への応用が可能と思われる事業の種(シーズ)の所有者と、活用したい企業の取り組みの仲介、起業や新商品開発などへの支援を行います。



地方分権が進むなかで、本県が独自性を発揮しようとする分野や時代の変化に伴い早急に対応しなければならない課題に、2年間という限られた期間、集中的に取り組むためのプロジェクト集団として設けられたのが「チーム21」です。

平成13年4月に設置された「情報ハイウェイ活用チーム」や「バリアフリー促進チーム」などの8チームは、一定の役割を果たしたことから解散し、4月から新たに次の4チームが設置されました。

コミュニティ活動推進チーム

環境あきたアクションチーム

技術移転促進チーム

秋田スギ活用促進チーム

新たなチームが、これから何をしようとしているのか、ご紹介しましょう。

## 環境あきたアクションチーム

TEL018(860)1571

～県民総参加による環境あきたの実現～

ゴミの散乱や不法投棄などの身近な問題から地球温暖化などの地球規模の問題まで、環境に関し切実な課題が生まれています。

このチームでは、環境問題を様々な視点から検討し、市町村や企業、ボランティア、県民の皆さんと手を取り合いながら「環境と共に生きる秋田」を実現するため、県内各地で環境意識の醸成や環境美化運動、リサイクル関連の環境産業の育成などに取り組みます。



ホームページ <http://www.pref.akita.jp/bika/>

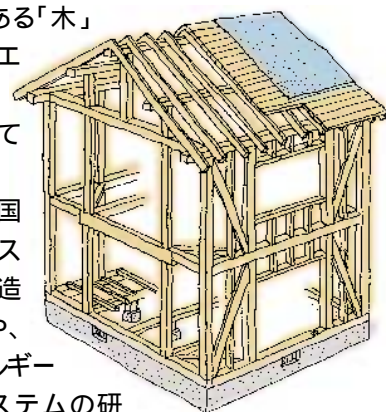
## 秋田スギ活用促進チーム

TEL018(860)2236

～秋田スギの活用を目指して～

天然素材の代表格である「木」と太陽熱などの「自然エネルギー」が、人と環境にやさしい資源として注目されています。

このチームでは、全国一の蓄積量を誇る秋田スギを活用した新たな構造物や建材などの開発や、太陽熱などの自然エネルギーを住宅に活用するシステムの研究・開発を支援するとともに、開発した製品の製造・販売のシステムづくりに取り組みます。





# 男女共同参画社会の 実現を目指して

## 男女共同参画シンボルマーク

男女の人形（ひとがた）のシルエットが輪になって仲良く、かつ躍動感あふれる様子で回っていることにより、男女が社会の対等な構成員であることと、男女共同参画により「元気な秋田県」を目指して伸びていこうとするイメージを表現しています。

県では、男性も女性もそれぞれの個性や能力を發揮しながら一緒に住みよい社会を創り上げていこうと、平成14年4月に秋田県男女共同参画推進条例（あきたハーモニー条例）を定めました。また、県民の皆さんが集える活動拠点として男女共同参画センターを秋田市、大館市、横手市に開設しています。

## 県では男女共同参画を進めるための施策・事業を計画的に実施します。



### 男女共同参画社会に向けた意識の醸成

#### 男女共同参画推進月間事業（6月）

県民の関心と理解を深めるため、各種イベント・広報事業を集中的に行います。

#### DV（ドメスティック・バイオレンス）防止啓発事業

啓発ポスターの掲示や街頭キャンペーンなどを行い、DVに対する認識を高めます。

DV…【夫（妻）や恋人など親密な間柄の人からふるわれる暴力】



### 政策決定過程への女性の参画拡大

#### あきた女性未来塾

女性の政治や行政への参画拡大を目的に、講座を開催します。

#### あきたF・F推進員の養成

ジェンダーに敏感な視点と問題意識を持つ、地域のリーダーを養成します。

ジェンダー…【男らしさ、女らしさなど社会的・文化的に形成された性差。】  
F・F…【男女が平等対等であるというフィフティ・フィフティの略】



### 家庭・職場・地域において多様な生き方が 選択できる環境の整備

#### 男女共同参画地域振興事業

知事と語ろう「ハーモニー・フォーラム」など地域から男女共同参画の推進を図ります。

#### 男女共同参画よろず講座

自立や社会貢献を望む女性の支援講座を開催します。（起業支援講座・スキルアップ講座）

#### 男性ライフスタイルセミナー

主に男性を対象とした講座を大館市、秋田市、横手市で開催します。

#### 男女共同参画海外セミナー

国際的な視野に立った男女共同参画を推進するために韓国で研修します。（10月21日～10月23日）



### 企業、民間団体などとのパートナーシップの確立

#### 男女共同参画センター

男女共同参画推進の総合拠点として、学習や交流の機会を提供します。

- ・北部男女共同参画センター  
大館市大町57 TEL0186(49)8552
- ・中央男女共同参画センター  
秋田市中通2-3-8 TEL018(836)7853
- ・南部男女共同参画センター  
横手市神明町1-9 TEL0182(33)7018

また、中央男女共同参画センターでは、生き方からだや性・暴力のさまざまな問題について、悩みをお聞きし、解決の支援をします。  
（相談専用電話 018(836)7846）

#### あきたハーモニー懇話会

行政と民間のネットワーク会議を開催し、男女共同参画に関する機運の醸成、企業・民間団体等の取り組みを推進します。

男女共同参画について、人権侵害や県の施策に関する苦情はこちらへお問い合わせください。

県男女共同参画課 TEL018(860)557

## 6月は男女共同参画推進月間です。

### お知らせ

#### 「ハーモニーフェスティバル」開催

日時 6月21日（土）10時30分～16時30分  
会場 能代山本広域交流センター  
内容 浅利香津代氏の講演、ワークショップ、高校生によるディベート（討論）など  
（講演は、事前申し込みが必要です。先着300人）

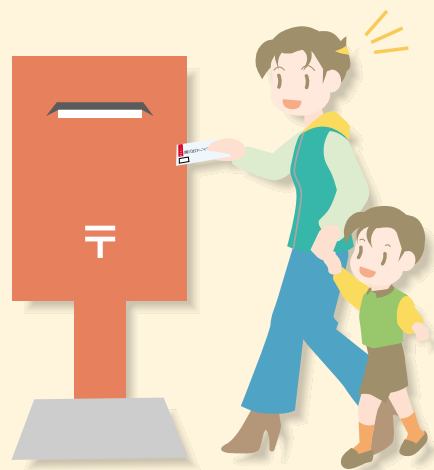
#### あきた女性未来塾塾生募集

政治・行政に興味がある、または参画したいという女性を対象に行政の課題や政策形成の手法などについて学ぶ講座を開催します。（女性の議員との座談会も予定）  
募集人員 20人  
選考方法 作文による選考  
募集期間 6月1日～30日  
研修期間 7月下旬～12月（期間中、講座を5回開催）

お問い合わせ 県男女共同参画課 TEL 018(860)558 FAX 018(860)895  
ホームページ <http://www.pref.akita.jp/josei/danjo.htm>



# みなさんの アイデアを県政に!



県では、県民のみさんから県の施策につながるようなアイデアや提言を募集しています。下の手紙を切り取って、日ごろお考えになっていることをお寄せください。

現在、県では次の3分野を重点課題として、さまざまな施策を進めているところですが、これらの課題に関連するアイデア、あるいはそれ以外のテーマでも結構ですので、積極的なご応募をお待ちしています。

## 1. 経済・雇用対策

- ・新たな雇用の創出と離職者の就職支援
- ・マーケティング力の強化
- ・安全・安心な「あきたブランド」の確立
- ・豊かな素材を活かした観光の推進

## 2. 男女共同参画社会づくり

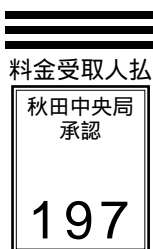
- ・男女共同参画社会を担う人づくり
- ・安全・安心な子育て支援

## 3. 新社会資本の整備

- ・少人数学習の推進
- ・インターネットTV授業
- ・国際教養大学の設置
- ・高度情報通信網の整備
- ・水と緑を守る県民運動の推進

これらテーマの詳細は「県政だより あきた新時代」5月号  
“平成15年度当初予算のあらまし”をご参照ください。

(切り取り線)



差出有効期限  
平成17年3月  
31日まで

(切手不要)

0 1 0 8 7 9 0

0 1 2



県庁  
県民アイデア募集担当  
行  
(情報公開課内)

(受取人)  
秋田市山王四丁目一番一号

### 【応募方法】

この様式を外側の線に沿って切り取り、周囲をのりづけして郵送してください。切手は不要です。

ファクス、Eメールでも受け付けますので、その場合は、あなたのアイデアのほか、住所、氏名、年齢、性別、職業、電話番号を記入してください。

### 【応募・問い合わせ先】

県庁「県民アイデア」募集担当(情報公開課内)  
TEL018(860)1071  
FAX018(860)1072  
Eメールアドレス koho@pref.akita.jp

(切り取り線)

# おたより



情報公開課にお寄せいただいた「おたより」の中から、心なごむ一言や県政に対するご意見、広報紙の感想などをご紹介します。

県予算の配分を見て、過疎県だからこそ情報化社会の構築に多方面から力をいれてほしいと思う。

(65歳・男性・秋田市)

こどもの成長を安心して見守っている環境になったら、少子化にも歯止めがかかり、子育ての楽しみも増すと思います。予算の有効利用を期待しています。

(32歳・女性・山内村)

4月から転勤で秋田に来ました。全く秋田のことがわからなかったのですが、「あきた新時代」を見ているいろいろな情報がわかり非常に助かっています。

(38歳・男性・秋田市)

秋田の「食」シリーズで紹介された食生活指針を、できるだけ心がけていきたいと思います。

(26歳・男性・鹿角市)

春夏秋冬こぼれ話。タニウツギは、名前も花の色もきれいなのに、悲しいイメージの花なんですね。

(52歳、女性、秋田市)

表紙の写真に心がなごみます。あと、「春夏秋冬こぼれ話」の絵は、いつも生き生きとしてとても好きです。

(36歳・女性・東由利町)

当たり前になっていることが、地球温暖化に拍車をかけていると知り、普段の生活を見直さなければと反省。

(32歳・女性・神岡町)

(切り取り線)

(タイトル)

(内容)

のりしろ

谷折り

のりしろ

あなたの 〒  
おところ

お名前 男・女 歳

ご職業 ☎

ファクスで応募する場合は、このまま送ってください。  
FAX018(860)1072

(切り取り線)

のりしろ

皆さん「トレーサビリティシステム」という言葉を聞いたことがありますか？  
BSE(牛海綿状脳症)や食品表示の偽装など、食に対する不安が高まる中、安全で安心、高品質な農産物を消費者に届けるため、この取り組みが期待されています。

Q.「トレーサビリティシステム」って  
なんですか？

A.「トレーサビリティ」とは、「追跡する」を意味する「トレース」と「可能」を意味する「アビリティ」を組み合わせた造語で、農産物の生産、流通、加工の履歴を記録して追跡できる仕組み、つまり、農産物の履歴書のようなものです。

Q.「トレーサビリティシステム」は  
どんなことに役立つのですか？

A. トレーサビリティシステムにより、パソコンなどで農産物の生産者や生産方法、流通経路などを知ることができます。

例えば、生産する際に使用された農薬などの情報が確認できるため、万が一残留農薬などの問題が発生した場合、履歴をたどることでその原因を明らかにすることが可能となります。

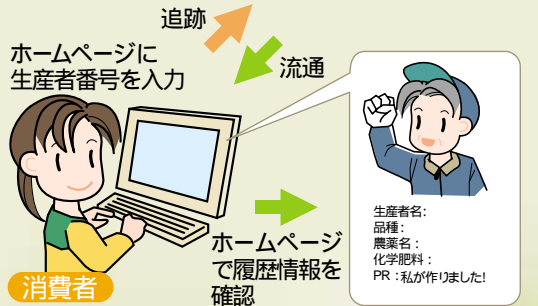
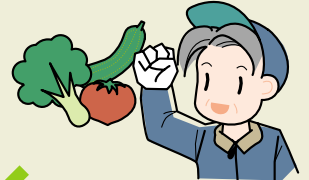
県では皆さんが知りたい生産情報を充実させた「あきた版」トレーサビリティシステムを目指しています。

Q.「トレーサビリティシステム」は  
いつから導入されるのですか？

A. 米と野菜、牛肉の3部門について、平成15年度中の導入を目指し、生産者、農業団体、市場、量販店と検討を行っています。

生産者

- ・生産方法などを記録しデータベース化
- ・農産物に生産者番号などを添付



「旬」野菜を使った料理に挑戦!

みんな大好き!!  
ロールキャベツ

6月の旬野菜「キャベツ」は、カリウムやビタミンCが豊富に含まれており、健康や美容にも効果的です。

- 【材料】4人分(1人2個ずつ)
- キャベツ ..... 8枚
  - パン粉 ..... 1/2カップ
  - 牛乳 ..... 1/4カップ
  - 合い挽き肉 ..... 300グラム
  - たまねぎ ..... 1個
  - 卵 ..... 1個
  - コンソメスープの素 ... 大さじ2杯
  - トマトピューレ ..... 1/2カップ
  - 塩、こしょう、しょうゆ ..... 適量

【作り方】

キャベツは軽くゆでて、ざるに広げてさまし、しんは切り取る。

パン粉と牛乳を混ぜ、パン粉が湿ったら、みじん切りにしたたまねぎ、ひき肉、卵、塩・こしょう少々を加え、よく混ぜあわせる。

を1枚ずつ広げたキャベツにのせ、折り畳んで包み込み、端をようじで止める。

平たいなべに を並べ入れ、トマトピューレ、コンソメスープの素を加え、水をひたひたに入れる。

落としぶたをして強火にかけ、煮立ったら弱火にして20～30分ほど煮込む。煮汁の味をみて、塩、しょうゆを加え味を整え、出来上がり。

買い方  
アドバイス

キャベツは、外側の葉が緑色で、切り口が新しくきれいなものが新鮮。さらに球の巻が堅く、大きさのわりにずっしりと重いものがおすすめです。

献立は「やさしい大好きカレンダー」(やさしい大好きカレンダー編集委員会)6月のメニューより引用



お問い合わせ 県流通経済課TEL018(860)1764

個性を生かして元気な地域づくり

# 地域振興局オリジナルプラン

地域の住民や市町村に最も身近な県の機関として、今年4月から県内8地域に設置されたのが地域振興局です。各振興局では地域がかかえる課題に対処するためにさまざまな取り組みを進めていますが、地域の資源を生かしながら元気な地域づくりをめざそうという「オリジナルプラン実践事業」もそのひとつ。

この事業は平成13年度から行われており、着実に成果を上げてきていますが、今回は山本と平鹿の振興局の取り組みを紹介します。

山本地域振興局  
自然と人・産業が  
共生する地域を目指して

総務企画部の  
石黒さんに  
ききました



山本地域振興局 石黒道人

昨年度の事業の  
ねらいと内容は？

この地域には世界遺産の白神山地があります。そこで子どもたちに自然のすばらしさと環境の大切さを早い段階から考えてもらおうと、小学生などを対象としたエコバスツアーを10回行いました。

このツアーは身近な環境や地域の新しい取り組みを学べるポイントをバスでまわり、見学や体験をするというものです。例えば峰浜村の手這坂かやぶき集落、峰浜村や山本町でのそば打ち体験、八森ぶなっランドでの自然観察、能代風力発電所などがそのポイントとなりました。

反響はどうでしたか？

地域にこんな良いところがあったんだという声がたくさんありました。

これまでの成果を受けて今年は  
何をしていますか？

テーマは「自然との共生」ということで同じですが、過去2年間の意識啓発の事業をふまえ、今年からは実践に移ります。

風の松原に代表される海岸林での松くい虫防除に取り組む地域住民への支援や白神山地に関わる団体や個人のネットワーク化などを行う予定です。環境が貴重な財産であり、豊かな自然が地域活力の源にもなるということをこれからの取り組みの中で実証していきたいですね。



手這坂のかやぶき集落を訪ねる日影小学校の皆さん

お問い合わせ 山本地域振興局 総務企画部 TEL0185 52 6285

平鹿地域振興局  
SLによる県境を越えた交流

沿線6市町村の  
広域連携

岩手県に隣接しているという地域の特徴を生かして、沿線の市町村と団体が一体となり、JR北上線でのSL運行を核とした交流により地域の活性化を図ろうというのが事業のねらいです。

平成14年度から沿線6市町村が交代で交流イベントを開催することにしています。

昨年は岩手県の湯田町を会場に地域の食文化についてのトークショーや郷土芸能の披露、物産展などが行われました。

地域の良さを分かってもらうことで活性化を

今年は6月14日(土)、15日(日)のSL運行にあわせて山内村を会場に「平和街道ぼっぼフェスタ」やトークショーなどを計画しています。平和街道とは古くから平鹿郡と



黒煙をあげて走るSL

岩手県和賀郡を結んできた街道のことで、両郡の一字をとって名付けられたものです。

今年のフェスタでは山内村名物のいものこ汁や地酒のほか、北上線沿線の特産物などが堪能できそうです。

「北上線をSLが走ることによって、全国にこの地域を知ってもらおうとともに、地域の皆さんが交流を通じて自らの地域の良さを再認識し、誇りを持つことで地域全体の活性化に結びついてくれれば。」と平鹿地域振興局の担当者は話していました。



平和街道ぼっぼフェスタでのにぎわい

お問い合わせ 平鹿地域振興局 総務企画部 TEL0182 32 0596

あなたの心は健康ですか？

# 「うつ病」には適切な対応を

県精神保健福祉センターの  
伏見所長を訪ねました

うつ病とはどんな病気なのでしょうか？



秋田県精神保健福祉センター  
伏見雅人 所長

脳内の精神的な活動をつかさどる部分の働きがわるくなり、気分が落ち込んだり、悲しい気持ちになったりする病気です。やる気がない、頭の回転が悪くなったような気がするなどの精神的な症状のほか、眠れない、食欲がない、頭が痛いなどの身体的な症状もよくみられます。

どのようなことがきっかけとなるのですか？

ハードな仕事や家庭内のトラブル、生活環境の変化、子どものひとり立ち、肉親の死、あるいは自分自身の病気などいろいろありますが、共通しているのは精神的なストレスや喪失感ですね。

うつ病は治るのですか？

正しい治療を受ければよくなります。基本は十分な休養とうつ病の治療薬を一定の期間きちんと飲み続けることです。

日ごろどういうことを心がけたらいいですか？

眠れない日が続いたり体調はすぐれないのに、検査を受けてもはっきりした異常が見つからない場合には、「うつ病ではないか？」と疑ってみてほしいですね。自分だけで我慢しないで早めに医療機関を受診していただきたいと思います。

秋田県の自殺者数(平成13年)...438人  
人口10万人に対する自殺者数...37.1人(全国第一位)

あなたの心を救いたい～心のセーフティーネット～

県ではさまざまな分野の相談機関が連絡を取り合い、皆さんの悩みや苦しみの相談に応じています。

- ・孤独や絶望感など心の悩み相談 秋田いのちの電話 TEL018(865)4343
- ・青少年及び保護者の悩みごと相談 やまびこ電話 TEL018(824)1212

このほか、心のセーフティーネットに参加している16分野39の相談窓口はインターネットで紹介しています。

<http://www.pref.akita.jp/eisei/news/safetynet.html>

お問い合わせ

県健康対策課 TEL018(860)1423 または最寄りの保健所

「心の風邪」とも言われている「うつ病」はだれがかかっても不思議ではない病気です。この病気は休養と薬による治療で治りますが、自殺との関連も深いといわれており、自殺者の7割がうつ病と関連しているという報告もあります。

秋田県ではとりわけ自殺が多いといわれています。本人だけでなく、残された家族やまわりの人も苦しむ自殺という悲しい出来事をなくしたいということで、ここではうつ病への対応や自殺予防に向けた市町村の取り組みを紹介します。

心の健康を支える取り組み(合川町)  
～自殺予防に向けたモデル事業～

モデル市町村としての取り組みは？

60歳以上の町民を対象にした、心の健康に関するアンケートや相談員を育成する講座などを行いました。

アンケート調査で見えてきたことは？

うつ度の高い方には「ふっと寂しさを感じることもある」「家族のことでイライラすることがある」などの回答が多いことが分かりました。だれでも感じるようなことが、うつ病に関係している場合があるということです。

一人暮らしの高齢者のお宅を訪ねて思うことは？

訪ねると2時間も3時間も話をする方がいます。何度かお会いして初めて悩みを話してくれることもあります。親身になって話を聴いてくれる相手を求めているんですね。

うつ傾向の方の話し相手になるときに気を付けることは？

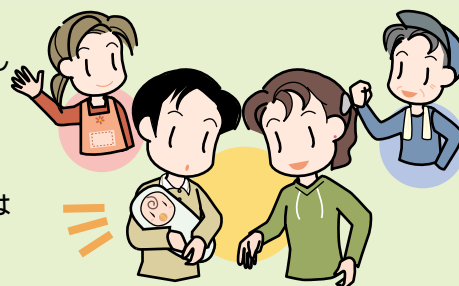
がんばれないで悩んでいる人に「なに悩んでるって。おれだってがんばってるんだから、がんばれ」と言ったら逆効果になります。むしろ「大変なんだね。辛いんだね」と相手の気持ちを受け入れて、十分話を聴いてあげることが大切です。

最後にひとこと

心の健康について知識を持ち、医療の専門家への橋渡しができる人を、地域で大勢育てることが大切だと感じています。悩んでいる人をみんなで支えていきたいですね。



町立合川保健センター  
佐藤孝 保健師



# 情報のひろば

## 募集

### ガイドヘルパー養成研修の受講者募集

重度身体障害者の移動介護などが可能なガイドヘルパーの養成研修を開催します。

課程・日程・定員

全身性障害者課程 (6/25・26)・10人  
 重度視覚障害者及び全身性障害者課程 (6/25・26、8/7・8・9)・30人

対象 ホームヘルパー養成研修1・2級修了者または介護福祉士で、現在、指定居宅介護事業所に勤務している方

募集期限 6月17日(火)

秋田県身体障害者福祉協会

TEL018(864)2780

### 「北東北子ども環境サミット2003 いわて」の参加者募集

秋田、青森、岩手の各県の小学生や、子どもエコクラブのメンバーが一堂に集まって、環境について楽しく学び、交流を深めます。

日時 8月8日(金)~10日(日)

会場 岩手県北青少年の家(岩手県二戸市)

\*募集期間・方法等については、県環境政策課へお問い合わせください

秋田県環境政策課 TEL018(860)1602

### 「われら健康づくりチャンピオン」参加グループ募集

栄養・食生活、運動、たばこ、肥満、休養をテーマに健康づくりを実践する、3人以上のグループを募集します。参加者はテーマの実践を宣言した後、60日間実践し、その成果を報告していただきます。

募集期間 6月30日(月)まで

各地域振興局福祉環境部(保健所)

または県健康対策課 TEL018(860)423

### 「みんなで考える秋田の住まいづくり勉強会」参加者募集

バリアフリー、健康、省エネなど、住まいに関するさまざまなテーマについて、ワークショップ形式による勉強会を開催します。

開催期間 7月から16年3月まで(県内3地域で、各5回程度開催予定)

定員 各地域30人程度(誰でも参加可)

募集期限 6月27日(金)まで

秋田県建築住宅課 TEL018(860)2562

http://www.pref.akita.jp/kentiku/index.html

### 「エンジョイ!カヌー」参加者募集

カヌーに乗って、水面を自由に進むアメンボの気分を味わってみませんか?

日時 第1回 6/22(日) 第2回 7/13(日)

定員 各回とも家族・グループ50人

定員になり次第締切りとさせていただきます。

申込期間・方法等については、お問い合わせください。

秋田県立保呂羽山少年自然の家

TEL018(26)6011

### 秋田スギの柱材をプレゼントします

秋田スギの地産地消を進めるため、住宅を新築される方に、乾燥秋田スギ柱材を1戸あたり90本を上限として50戸分プレゼントします。

募集期間 7/1(火)~7/22(火)

あきた県産材利用センター

TEL018(837)8095

県秋田スギ振興課 TEL018(860)1914

## お知らせ

### 7月は「水と緑の月間」です

本年4月から施行された「秋田県ふるさとの森と川と海の保全及び創造に関する条例」では、7月を「水と緑の月間」と定め、本県の豊かな「水と緑」を育むための県民運動を展開することとしています。

県ではさまざまなイベントを開催しますので、積極的なご参加をお願いします。

秋田県森林環境対策室 TEL018(860)1750

### 警察安全相談をご利用ください

警察では、各種相談窓口を設置しています。お気軽にご相談ください。

|          |                            |
|----------|----------------------------|
| 性犯罪相談    | レディース通話110番<br>012(02)8110 |
| 列車等の痴漢   | レディース相談所<br>018(833)0950   |
| 少年の悩みごと  | やまびこ電話<br>018(824)1212     |
| 暴力被害     | 暴力追放110番<br>018(862)0110   |
| 覚せい剤、サラ金 | 悪質商法110番                   |
| 悪質商法     | 018(823)0110               |
| 警察安全相談   | 県民安全相談センター<br>018(864)9110 |

秋田県警察本部広報聴課

TEL018(863)1111

### 介護に関わる経費を貸付します

介護保険の保険料や、利用料の支払いに必要な費用を貸付します。

要件は以下の三つです。

借受人本人が要支援以上と認定  
 借受人本人が市町村民税非課税  
 連帯借受人が必要で、借受人本人と連帯借受人の年収が合計で400万円以上

貸付額は月額最高4万円で、無利子で最長5年間借りることができます。

秋田市町村社会福祉協議会

または秋田県社会福祉協議会

TEL018(864)2711

### 高卒者求人票の提出はお早めに

来年の春、高等学校を卒業する生徒の求人票の受付が6月20日(金)から各ハローワークで始まります。企業の優秀な人材確保と、県内就職を希望する高校生のため、新規高卒者を採用予定の企業は、お早めに最寄りのハローワークへ求人票をご提出ください。

秋田県雇用対策室 TEL018(860)2334

### 一定以上の土地取引には届け出が必要です

土地取引(売買等)の契約をした場合、国土利用計画法により、2週間以内に買主が知事に届け出なければなりません。

届け出が必要な面積

- ・市街化区域: 2,000㎡以上
- ・その他の都市計画区域: 5,000㎡以上
- ・都市計画区域以外: 10,000㎡以上

秋田県建設管理課 TEL018(860)2424

または市町村国土利用計画法担当課

### 秋田農林水産情報

#### 「こまちチャンネル」をご利用ください

県内の農林水産に関する情報満載のホームページが新たにオープンしました。生産者はもちろん、消費者の方にも役立つ情報がいっぱいです。会員になるとホームページ上で自分の情報提供などもできます。ぜひご利用ください。

アドレス http://www.e-komachi.jp/

秋田県農林政策課 TEL018(860)1725

### 秋田駒ヶ岳のマイカー乗り入れ規制

交通混雑解消と自然環境保全のため、マイカーの乗り入れ規制が実施されます。

規制期間 6・9・10月の土、日、祝日

7月・8月の毎日

時間 午前6時~午後5時30分

区間 田沢湖スキー場カモシカ駐車場入り口から駒ヶ岳8合目駐車場まで

秋田県田沢湖観光情報センター「フォレイク」

TEL018(43)2111

☐ テレビ

こちらお茶の間情報局

ABS 毎週日曜日11:00~11:15

6月 1日 土砂災害防止月間

8日 国際教養大学キャンパスツアー

15日 男女共同参画推進月間

22日 山菜採り、楽しく安全に

29日 秋田わか杉国体

秋田花まるっ

AKT 毎週月曜日21:54~22:00

6月 2日 ソウルで秋田の魅力PR

9日 みんなで乗ろうソウル便

14日 知事が案内 ソウルの魅力満喫  
(土曜日16:00~16:25)

23日 こまちスタジアムオープン!

30日 新緑の白神山地へ(16日は番組をお休みします。)

あきた東西南北

AAB 毎週土曜日9:30~9:45

6月 7日 魅力いっぱい! 男鹿半島

14日 田沢湖町の観光カリスマ

21日 北上線に蒸気機関車登場

28日「花の百名山」森吉山へ

📻 ラジオ

県庁だより

ABS 月~金11:45~11:50

モーニングスマイル

エフエム秋田 毎週土曜日 8:30~8:55

# 広報の窓

## あんな声 こんな声



ある冊子で「免許を持たない高齢者が交通事故に遭いやすい」という記事を見ました。県では、このような高齢者を事故から守るため、何か対策をとっているのでしょうか?

(「県政モニター通信」より)



秋田県では、急速に高齢化が進む中で、平成14年には高齢者が被害者となる交通事故が多発し、特に、歩行中や自転車乗車中に亡くなられた高齢者の割合が全死者数の約3分の1を占めるなど、大変心配な状況にあります。

このような状況を踏まえ、県民を悲惨な交通事故から守り、安全で快適な交通社会を実現するため、県では、さまざまな交通安全対策を推進しています。

高齢者対象の事故防止対策としては、交通関係機関・団体との連携を図りながら、各地域単位での自転車の交差点の通り方、歩行者の横断の仕方、車両の安全運転などの体験型講習会

交通安全運動期間中の街頭における歩行者、自転車運転者への指導

歩行者、自転車運転者への反射材の配布と効果確認の講習会

ラジオ放送を活用した交通安全対策の広報などを通じて指導に努めております。

◎県民文化政策課 TEL018(860)1543

### 県政への苦情は県民行政相談室へ

県政に対するあなた自身の利害にかかわる苦情を、県民行政相談員が公正中立の立場で調査、処理します。

相談日時 火水木金の午前10時~午後4時

受付場所 県民行政相談室(県庁1階)

電話 フリーダイヤル0120-229079

(携帯電話からは018(860)1082, 1083をご利用ください)

Eメール kujyou@pref.akita.jp

## 春夏秋冬 こぼれ話

シリーズ51

文 小西 一三 / 絵 小西由紀子

### 父さんが採るゼンマイを 母さんが丹念に干し上げる

太いものは直径1cm以上

安部千代子さん



奥の方は干して2日目のもの

父さん、あぶね所で採ってるもんだから帰って来るまでは心配だ...

の地下タビの上に四本づめの金カンジキ(アイゼン)のようなものを置き、さらに細いロープで体をささえながらの作業となる。

父さんが苦労して採ってきたゼンマイを質の良い干しゼンマイに仕上げるのが母さんの仕事だ。天気の良い日は朝早くからゼンマイを庭先に広げ丹念にもむ。「もめばもむだけ、やっこ(柔らかく)なると、ばあさんに言われたもんだん」と千代子さん。

ゴザの上には干し始めて一日目、二日目、三日目のゼンマイが分けて並べられている。「天気の良い日が三日も続けば仕上がるども、途中で雨が降れば大変。家の中に入れてストープをたいたり扇風機を回したりして、なんとか仕上げんす。お天気が続けばいいなあ。」

干し揚げたゼンマイは生の時の十分の一以下の重さになる。業者の話によれば一キロ八千円前後で取引されているとか。安部さん夫婦の仕事はほぼ五月いっぱい続く。

## 生涯学習支援システム「生涯学習 Info Akita」

県内の「生涯学習」の情報を集めたホームページです。

このページでは、生涯学習に関する講座、催物・イベント情報及び学習機会などの情報のほか、家庭教育に関する悩みや不安について相談員が電子メールで相談に応じるコーナーも設けています。

また、県生涯学習センターが無料配信している「メールマガジン」の購読を希望される方は、このページから利用登録することができます。

「美の国あきたネット」の「おすすめサイト」からアクセスできますので、どうぞご利用ください。

**ホームページ** <http://www.lifelong.pref.akita.jp/>

**お問い合わせ** 県生涯学習センター TEL018(865)1171

## 子育て応援情報 その2

### ご存じですか？ 子育てサポートいろいろ

#### 子育てサポーター・子育て支援サークル

県では、地域で子育てを応援してみたい方を対象に、子育てサポーター養成講習会を各地で開催し、講習修了者を「子育てサポーター」として認定しています。

また、各地域では、子育てサポーターを中心に、お子さんの世話ができないときなどに一時的にお預かりする子育て支援サークルが活発に活動しています。

詳しくは、各市町村の保育担当課または県子育て支援課(TEL018-860-1342)までお問い合わせください。

#### ファミリー・サポート・センター

秋田市と横手市では、子育てを手伝ってほしい人とお手伝いしたい人で組織するファミリー・サポート・センターを開設しています。

詳しくは、秋田市(TEL018-866-2086)または横手市(TEL0182-35-7211)のファミリー・サポート・センターにお問い合わせください。子育てサポート情報はホームページでもご覧いただけます。

<http://www2.pref.akita.jp/kosodate/nakama/>



正解者の中から抽選で、10人の方に図書カード(千円分)をお贈りします。

問題 農産物の生産方法や流通経路などをパソコンなどから知ることができる仕組みは何でしょう。(P11参照)

- (1) トレーサビリティシステム
- (2) 食品表示システム
- (3) バーコードシステム

応募方法 答え、郵便番号、住所、氏名(読みがな) 年齢と本紙の感想などをお書きのうえ、〒010-8570県情報公開課クイズ係(住所は不要)あてお送りください。締め切りは6月25日(消印有効) はがき、ファクス(018-860-1072) Eメール(sinjidai@pref.akita.jp)でどうぞ。

4月号の正解は(C)でした。応募297通、うち正解295通の中から抽選で次の方が当選されました。

佐藤泰史さん(鹿角市) 斉藤りつこさん(合川町) 小野えり子さん(天王町) 佐藤サトさん、田安義昌さん、鈴木新一郎さん(以上、秋田市) 鈴木豊さん(本荘市) 東山貞子さん(大曲市) 樋口啓子さん(田沢湖町) 金澤勝さん(湯沢市)

### 編集部から

県内各地域では市町村合併への取り組みが加速しており、北東北3県では県境を越えた広域連携の取り組みもはじまっています。市町村が変われば、当然県も変わらなければなりません。変化のスピードに取り残されないよう改めて気を引き締めているところです。

今月は、通常号の2倍の16ページでお届けしましたが、いかがでしたか。県民アイデアの欄を設けましたので、皆さんからたくさんのアイデアやご要望をお待ちしています。

# 游学

さんぽみち

## ゆとりライフ応援します！ 県ゆとり生活創造センター「游学舎」

秋田市上北手 TEL018(829)5801

游学舎では、ボランティアや余暇・文化活動など、自由時間を活用した皆さんの活動を応援しています。



游学舎

年間を通じて様々な講座を開講しているほか、県民ギャラリーでは企画展を開催しています。研修室、各種工房などの利用の申込みも随時受け付けています。

\* 講座の内容はホームページでもご覧いただけます。

<http://www.akita-kenmin.jp/yugakusha/>

## 小坂町・康楽館

鹿角郡小坂町

歌舞伎大芝居「坂東三津五郎襲名披露」

国の重要文化財に指定されて魅力アップした日本最古の木造芝居小屋・康楽館で、本格的な歌舞伎大芝居を楽しんでみませんか？

日時 7月5日(土)~8日(火)

上演時間 約2時間45分

\* 開演時間、観劇料金等はお問い合わせください。

お問い合わせ 小坂町役場文化観光課

TEL018(29)3908

## 県立近代美術館

横手市赤坂 TEL0182(33)8855

京都国立近代美術館所蔵・日本画名品展

「京都の粋-美をみつめるまなざし」

京都国立美術館所蔵作品の中から、選りすぐりの名品約70点を展示します。

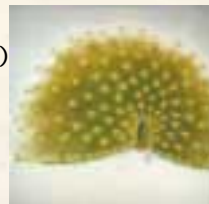
日時 6月7日(土)~7月13日(日)

午前9時30分~午後5時

(入館は午後4時30分まで)

観覧料 一般800円、学生600円、

小・中学生400円



上村松篁「孔雀」

県政だより「あきた新時代」は県内全世帯にお届けしています。ご近所などで配達されない方がおられましたら、県情報公開課までお知らせください。また、ご感想などをお待ちしています。

県政だより「あきた新時代」は県のホームページ「美の国あきたネット」で紹介しています。

アドレスは、<http://www.pref.akita.jp/>

県政だより「あきた新時代」は、点字版、音読テープ版も発行しています。ご希望の方は、県情報公開課までお知らせください。



県人口 1,168,718人 (-4,483)

男 553,194人 (-2,426)

女 615,524人 (-2,057)

世帯数 393,834世帯(-1,094)

(平成15年4月1日現在の推計値。カッコ内は前月比)

R100

※総数合算(005)内市町村も掲載している