

令和5年度秋田県水と緑の森づくり税事業計画について

秋田県水と緑の森づくり事業(ハード事業)

事業名	実施区分	5年度事業	
		事業量	予算額(千円)
ア 豊かな里山林整備事業			34,954
針広混交林化事業	補助	2市町 誘導伐等33ha	12,808
広葉樹林再生事業	補助	2市町 下刈11ha、植栽2ha	20,777
県指導推進費	県営		1,369
イ 安全・安心な森整備事業			279,039
緩衝帯等整備事業	補助	13市町村 除伐等133ha	46,496
マツ林・ナラ林等景観向上事業	補助	11市町村 マツ伐採 208ha 5,533m ³ ナラ伐採 242ha 3,056m ³	164,368
	県営	1市町村 マツ伐採 11ha 1,000m ³	15,353
ナラ枯れ未然防止事業	補助	5市町 ナラ伐採 56ha 8,409m ³	50,000
県指導推進費	県営		2,822
ウ 森や木とのふれあい空間整備事業			82,548
ふれあいの森整備事業	補助	3市町 整備 3箇所	56,528
	県営	2市 2箇所	21,423
木育空間整備事業	補助	2市 整備2箇所	3,458
県指導推進費	県営		1,139
計			396,541

(2)秋田県水と緑の森づくり推進事業(ソフト事業)

事業名	実施区分	5年度事業	
		事業量	予算額(千円)
エ 県民参加の森づくり事業			32,726
森林ボランティア活動支援	補助	29件	15,074
森づくり県民提案	補助	22件	8,400
市町村等の森づくり活動支援	補助	14件	9,252
オ 森林環境教育推進事業			16,232
森林環境学習活動支援	補助	53件	13,954
森林環境教育指導者養成	県営	60人	2,278
カ 普及啓発事業			36,482
普及啓発活動	県営	—	36,482
小 計			85,440

合計(ハード事業+ソフト事業)		481,981
-----------------	--	---------

(3)秋田県水と緑の森づくり税収

令和5年度税収見込み額	463,000千円
運用益	4千円
合計	463,004千円

令和5年度秋田県水と緑の森づくり税事業（ハード）計画について

秋田県水と緑の森づくり事業（ハード） 予算額計：396,541千円

① 豊かな里山林整備事業（予算額 34,954千円）

○針広混交林化事業

概要：生育の思わしくないスギ人工林等を公益的機能の高い広葉樹との混交林へ誘導します。

事業主体：市町村、財産区、森林組合、林業事業者、県等

対象森林：県内民有林（公有林・私有林）のうち生育の思わしくないスギ人工林等

実施条件：20年間皆伐と転用を制限する協定を締結します。

事業内容：現況調査、誘導伐（本数率で40%程度の伐採）、作業道整備等



生育の悪いスギ人工林



混交林へ誘導



将来の姿（イメージ）

○広葉樹林再生事業

概要：過去に損なわれた森林環境を取り戻し、野生動植物などが生息・生育できる生態系の健全性に配慮した広葉樹林の再生を図ります。

事業主体：市町村、県

対象地：・県内民有林で、天然更新による森林形成が困難な箇所

・放牧跡地等で、将来再利用しない箇所

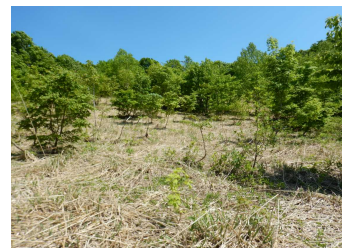
事業内容：検討委員会開催、現況調査（区域測量、土壌調査等）、植栽、下刈等



自然再生が困難な放牧跡地



広葉樹の植栽



広葉樹林の再生

②安全・安心な森整備事業

(予算額 279,039千円)

○緩衝帯等整備事業

概要：クマ等の野生動物が出没し、人的な被害などのおそれのある森林において、緩衝帯等を整備し、野生動物の出没の抑制を図ります。また、主要道路や通学路沿い等の藪化・過密化している森林を整備し、森林環境の保全や景観の向上を図ります。

事業主体：市町村、財産区、森林組合、林業事業体、県等

対象森林：県内民有林で、クマ等の野生動物の出没が確認された森林や、主要道路沿いや通学路沿い等の藪化・過密化している森林

事業内容：現況調査、下刈、除伐、整理伐、枝打ち等



○マツ林・ナラ林等景観向上事業

概要：松くい虫及びカシノナガキクイムシ被害等により枯れたマツやナラ林等で、景観維持や安全面に支障がある枯損木の伐採と健全化に向けた植栽を行います。

事業主体：市町村、県

対象森林：県内民有林で、景観維持や安全面に支障があるマツ林やナラ林等を優先的に伐採します。

事業内容：枯れマツ及び枯れたナラ等の伐採・植栽、破碎処理等



○ナラ枯れ未然防止事業

概要：ナラ枯れ被害を未然に防止するため、被害木周辺の高齢ナラ林を伐採し、更新による森林の若返りを図ります。

事業主体：市町村、森林組合、林業事業体

対象森林：県内民有林で、ナラ枯れ被害が発生している高齢ナラ林を伐採します。

事業内容：被害木及びその周辺30mの健全木の伐採、造材、林外搬出等



整備イメージ

③森や木とのふれあい空間整備事業 (予算額 82,548千円)

○ふれあいの森整備事業

概要：身近な森林等のうち、「森林浴リフレッシュ・健康づくりの森」、「湧水・名水の森」、「森林ボランティアの森」、「学びの森」の4つの視点で、県民が森林とふれあえる「森や水とのふれあい拠点」を整備します。

実施主体：市町村、財産区、小中学校、自治会、県等

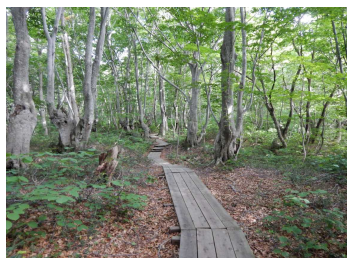
対象森林：・森林公園又は森林が1/5以上を占める箇所であること。

・営利を目的とせず、整備後に適切な管理を行う管理者がいること。

・権利者が国以外であること。

実施条件：施設の活用及び管理等に関する協定を締結すること。

事業内容：全体計画調査、森林整備、路網整備、標識類整備、休憩施設整備等



○木育空間整備事業

概要：木の良さや森林の大切さ等について理解を深めるため、公共施設等において、親子で直接木を見て、ふれあえることのできる「木育体験空間」を整備し、木育の促進を図ります。

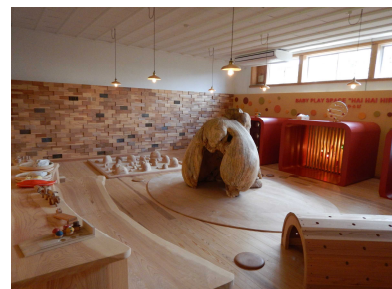
実施主体：市町村、県

対象施設：市町村等の公共施設や不特定多数の利用が見込める施設。

実施条件：・営利を目的とせず、整備後に適切な管理を行う管理者がいること。

・権利者が国以外であること。

事業内容：設計、木育関連資材整備、木育空間整備等



○豊かな里山林整備事業(針広混交林化事業) 令和5年度計画内容

振興局名	市町村名	事業実施主体	事業内容		備考
山本	三種町	白神森林組合	1)調査・測量 2)針広混交林化(誘導伐) 3)針広混交林化(育成伐) 4)作業道等・管理道等 5)普及啓発(看板設置)	5.75 ha 5.75 ha ha m 基	1箇所 3,496,000
秋田	男鹿市	男鹿森林組合	1)調査・測量 2)針広混交林化(誘導伐) 3)針広混交林化(育成伐) 4)作業道等・管理道等 5)普及啓発(看板設置)	26.93 ha 26.93 ha ha m 基	1箇所 9,312,000
全県計 2市町2箇所			1)調査・測量 2)針広混交林化(誘導伐) 3)針広混交林化(育成伐) 4)作業道等・管理道等 5)普及啓発(看板設置)	32.68 ha 5.75 ha 26.93 ha 0 m 0 基	32.68ha 12,808,000

○豊かな里山林整備事業(広葉樹林再生事業) 令和5年度計画内容

振興局名	市町村名	事業実施主体	事業内容		備考
仙北	大仙市	大仙市	1)現況調査 2)検討委員会 3)植栽 4)下刈 5)追肥 6)普及啓発(標識類)	ha 回 2.00 ha 7.90 ha ha 1.00 基	1箇所 R2～大沢郷宿字砂子沢 (採草跡地) 12,928,000
	大仙市	大仙市	1)現況調査 2)検討委員会 3)植栽 4)下刈 5)追肥 6)普及啓発(標識類)	5.30 ha 1 回 ha ha ha 基	1箇所 R5～南外字坊田黒沢 (採草跡地) 4,649,000
雄勝	湯沢市	湯沢市	1)現況調査 2)検討委員会 3)植栽 4)下刈 5)追肥 6)普及啓発(標識類)	ha 回 ha 0.583 ha 0.583 ha 基	1箇所 R1～皆瀬字横平 (桁倉沼向かい沼跡地) 484,000
	湯沢市	湯沢市	1)現況調査 2)検討委員会 3)植栽 4)下刈 5)追肥 6)普及啓発(標識類)	ha 回 ha 2.48 ha 2.48 ha 基	1箇所 R3～皆瀬字新処 (小安温泉スキー場跡地) 1,939,000
	湯沢市	湯沢市	1)現況調査 2)検討委員会 3)植栽 4)下刈 5)追肥 6)普及啓発(標識類)	1.40 ha 2 回 ha ha ha 基	1箇所 R5～皆瀬字黒森沢 (里山林の広葉樹林跡地) 777,000
全県計 2市町 5箇所			1)現況調査 2)検討委員会 3)植栽 4)下刈 5)追肥 6)普及啓発(標識類)	6.70 ha 3 回 2.00 ha 10.96 ha 0.58 ha 1 基	12.96ha 20,777,000

【豊かな里山林整備事業】	令和5年度 計画事業費
・針広混交林化事業	12,808,000
・広葉樹林再生事業	20,777,000
合計	33,585,000

○安全・安心な森整備事業(緩衝帯等整備事業) 令和5年度計画内容

振興局名	市町村名	事業実施主体	事業内容		備考	
鹿角	鹿角市	鹿角市 5箇所 クマ	1)森林調査	0.77	ha	・小学校周辺 ・中学校周辺 4,700,000
			2)森林整備(除伐)		ha	
			3)森林整備(下刈)	5.28	ha	
			4)森林整備(枝打ち)		ha	
			5)森林整備(その他)		ha	
北秋田	大館市	大館市 1箇所 クマ	1)現況調査	3.00	ha	・森林公園周辺 1,735,000
			2)森林整備(除伐)	3.00	ha	
			3)森林整備(下刈)		ha	
			4)森林整備(枝打ち)	3.00	ha	
			5)森林整備(その他)		ha	
山本	能代市	能代市 1箇所 クマ	1)森林調査	2.78	ha	・小学校周辺 ・中学校周辺 ・集落周辺 ・農地周辺 1,258,000
			2)森林整備(除伐)		ha	
			3)森林整備(下刈)	2.78	ha	
			4)森林整備(枝打ち)		ha	
			5)森林整備(その他)		ha	
秋田	秋田市 (産業振興部 農地森林整備課)	秋田市 1箇所 クマ	1)森林調査	3.70	ha	・集落周辺 ・中学校周辺 ・公共施設周辺 1,711,000
			2)森林整備(除伐)		ha	
			3)森林整備(下刈)	3.70	ha	
	4)森林整備(枝打ち)		ha			
	5)森林整備(その他)		ha			
	秋田市 (建設部 公園課)	秋田市 1箇所 クマ	1)森林調査	3.32	ha	
2)森林整備(除伐)				ha		
3)森林整備(下刈)			3.32	ha		
由利	由利本荘市	由利本荘市 2箇所 クマ	1)森林調査	5.39	ha	・集落周辺 ・中学校周辺 ・病院周辺 2,159,000
			2)森林整備(除伐)	3.71	ha	
			3)森林整備(下刈)	1.68	ha	
			4)森林整備(枝打ち)		ha	
			5)森林整備(その他)		ha	
仙北	大仙市	大仙市 5箇所 クマ	1)森林調査	4.13	ha	・保育園、中学校周辺 ・公園周辺 ・県道周辺 2,080,000
			2)森林整備(除伐)		ha	
			3)森林整備(下刈)	4.02	ha	
			4)森林整備(枝打ち)	1.14	ha	
			5)森林整備(その他)		ha	
雄勝	湯沢市	湯沢市 6箇所 クマ・イノシシ	1)森林調査	31.13	ha	・集落周辺 ・小学校周辺 ・中学校周辺 ・樹園地周辺 10,332,000
			2)森林整備(除伐)		ha	
			3)森林整備(下刈)		ha	
	4)森林整備(枝打ち)		ha			
	5)森林整備(その他)		ha			
	羽後町	羽後町 4箇所 クマ	1)森林調査	9.40	ha	
2)森林整備(除伐)				ha		
3)森林整備(下刈)			9.40	ha		
平鹿	横手市	横手市 1箇所 クマ	1)森林調査		ha	・小学校周辺 ・道の駅周辺 ・公共施設周辺 8,950,000
			2)森林整備(除伐)		ha	
			3)森林整備(下刈)	30.51	ha	
全県計	13市町村	33箇所	1)森林調査	54.66	ha	除伐+下刈+枝打ち 132.83ha 46,496,000
			2)森林整備(除伐)	57.51	ha	
			3)森林整備(下刈)	63.19	ha	
			4)森林整備(枝打ち)	12.13	ha	
			5)森林整備(その他)	0.00	ha	
6)普及啓発(標識類整備)	5.00	基				

33箇所中	クマ対策	33箇所
		132.83 haの実施

○安全・安心な森整備事業(マツ林・ナラ林等景観向上事業) 令和5年度計画内容 【市町村実施分】

振興局名	市町村名	事業実施主体	事業内容	備考
秋田	秋田市	秋田市	1)調査(マツ林) 2)調査(ナラ林) 3)伐倒(マツ林) 4)伐倒(ナラ林) 5)植栽	20.00 ha 44.00 ha 20.00 ha (40.00 m3) 79.10 ha (40.00 m3) ha 2,459,000
	男鹿市	男鹿市	1)調査(マツ林) 2)調査(ナラ林) 3)伐倒(マツ林) 4)伐倒(ナラ林) 5)植栽	45.89 ha 45.89 ha (300.00 m3) ha m3) ha 4,383,000
	大潟村	大潟村	1)調査(マツ林) 2)調査(ナラ林) 3)伐倒(マツ林) 4)伐倒(ナラ林) 5)植栽 6)破砕処理	66.58 ha ha 66.58 ha (3000.00 m3) ha m3) ha m3 52,130,000
由利	由利本荘市	由利本荘市	1)調査(マツ林) 2)調査(ナラ林) 3)伐倒(マツ林) 4)伐倒(ナラ林) 5)植栽 6)破砕処理	29.90 ha ha 31.57 ha (867.98 m3) ha m3) ha m3 19,752,000
	にかほ市	にかほ市	1)調査(マツ林) 2)調査(ナラ林) 3)伐倒(マツ林) 4)伐倒(ナラ林) 5)植栽 6)破砕処理	26.55 ha ha 27.45 ha (934.15 m3) ha m3) ha m3 24,430,000
仙北	仙北市	仙北市	1)調査(マツ林) 2)調査(ナラ林) 3)伐倒(マツ林) 4)伐倒(ナラ林) 5)植栽 6)破砕処理	ha ha ha (m3) 2.00 ha (10.18 m3) ha m3 2,056,000
	美郷町	美郷町	1)調査(マツ林) 2)調査(ナラ林) 3)伐倒(マツ林) 4)伐倒(ナラ林) 5)植栽 6)破砕処理	ha ha 0.55 ha (30.00 m3) ha m3) ha m3 388,000
平鹿	横手市	横手市	1)調査(マツ林) 2)調査(ナラ林) 3)伐倒(マツ林) 4)伐倒(ナラ林) 5)植栽	11.33 ha 90.77 ha 11.33 ha (350.00 m3) 90.77 ha (450.00 m3) ha 15,800,000
雄勝	湯沢市	湯沢市	1)調査(マツ林) 2)調査(ナラ林) 3)伐倒(マツ林) 4)伐倒(ナラ林) 5)植栽	47.28 ha ha ha (m3) 47.28 ha (2,136.00 m3) ha 35,040,000
	羽後町	羽後町	1)調査(マツ林) 2)調査(ナラ林) 3)伐倒(マツ林) 4)伐倒(ナラ林) 5)植栽	4.46 ha 17.16 ha 4.46 ha (10.50 m3) 17.16 ha (70.0 m3) ha 1,600,000
	東成瀬村	東成瀬村	1)調査(マツ林) 2)調査(ナラ林) 3)伐倒(マツ林) 4)伐倒(ナラ林) 5)植栽	5.88 ha ha ha (m3) 5.88 ha (350.0 m3) ha 6,330,000
全県計 11市町村			1)調査(マツ林) 2)調査(ナラ林) 3)伐倒(マツ林) 4)伐倒(ナラ林) 5)植栽	204.71 ha 205.09 ha 207.83 ha (5,532.63 m3) 242.19 ha (3,056.18 m3) 0.00 ha 164,368,000

調査面積計 1)+2) 409.80 ha
伐倒面積計 3)+4) 450.02 ha
伐倒材積計 3)+4) (8,588.81 m3)
植栽面積計 5) 0.00 ha

○安全・安心な森整備事業(マツ林・ナラ林等景観向上事業) 令和5年度計画内容 【県営分】

振興局名	市町村名	事業実施主体	事業内容		備考
秋田	秋田市	秋田県	1)調査(マツ林) 2)調査(ナラ林) 3)伐倒(マツ林) 4)伐倒(ナラ林) 5)植栽	10.74 ha 0.00 ha 10.74 ha (1,000.00 m3) (0.00 m3) ha	[マツ][ナラ] 15,353,000

全県計 1市町村			1)調査(マツ林) 2)調査(ナラ林) 3)伐倒(マツ林) 4)伐倒(ナラ林) 5)植栽	10.74 ha 0.00 ha 10.74 ha (1,000.00 m3) (0.00 m3) ha	[マツ][ナラ] 15,353,000
----------	--	--	--	---	--

調査面積計 1)+2) 10.74 ha
 伐倒面積計 3)+4) 10.74 ha
 伐倒材積計 3)+4) (1,000.00 m3)
 植栽面積計 5) 0.00 ha

○安全・安心な森整備事業(ナラ枯れ未然防止事業) 令和5年度計画内容

振興局名	市町村名	事業実施主体	事業内容		備考
秋田	秋田市	秋田中央森林組合	1)伐倒	10.00 ha (1,350.00 m3)	7,506,000
仙北	仙北市 美郷町	仙北東森林組合	1)伐倒	12.90 ha (2,580.00 m3)	・仙北市 8.00ha ・美郷町 4.90ha 17,028,000
平鹿	横手市	横手市森林組合	1)伐倒	29.93 ha (4,050.00 m3)	22,466,000
雄勝	羽後町	雄勝広域森林組合	1)伐倒	3.17 ha (429.00 m3)	3,000,000

全県計 5市町			1)伐倒	56.00 ha (8,409.00 m3)	50,000,000
---------	--	--	------	-----------------------------	------------

【安全・安心な森整備事業】	令和5年度 計画事業費
・緩衝帯等整備事業	46,496,000
・マツ林・ナラ林等景観向上事業(市町村実施分)	164,368,000
・マツ林・ナラ林等景観向上事業(県営分)	15,353,000
・ナラ枯れ未然防止事業	50,000,000
合計	276,217,000

(うち 市町村等実施分) 260,864,000

○森や木とのふれあい空間整備事業(ふれあいの森整備事業) 令和5年度計画内容

振興局名	市町村名	事業実施主体 (公園名)	事業内容	備考
秋田	八郎潟町	八郎潟町 (高岳山いこいの森)	1)調査・測量・設計 2)森林整備(修景施業) 3)路網整備(散策路・階段開設) 4)標識類整備 5)安全防護施設整備(手摺)	1.0 式 0.003 ha 220.0 m 20 基 R5~R6 16,245,000
仙北	大仙市	大仙市 (太田交流の森)	1)全体計画調査 2)調査・測量・設計 3)森林整備 4)路網整備(歩道開設・補修) 5)休憩施設整備 6)利便性向上施設整備(キャンプ場整備)	1 式 1160.0 ha 1 箇所 32,940,000
雄勝	湯沢市	湯沢市 (稲庭城ふれあいの森)	1)調査・測量・設計 2)森林整備(修景施業) 3)路網整備 4)標識類整備 5)休憩施設整備 7)安全防護施設整備 7)利便性向上施設整備	1 式 8.95 ha m 枚 箇所 m 箇所 7,343,000
全県計			3市町	3箇所 56,528,000

○森や木とのふれあい空間整備事業(木育空間整備事業) 令和5年度計画内容

振興局名	市町村名	事業実施主体 (施設名)	事業内容	備考
北秋田	大館市	大館市 (大館市市民交流センター)	1)設計 2)木育施設整備 3)木育資材導入 4)その他	1 式 式 式 式 458,000
秋田	男鹿市	男鹿市 (男鹿市地域子育て支援センター)	1)設計 2)木育施設整備 3)木育資材導入 4)その他	1 式 式 式 式 3,000,000
全県計			2市	2施設 3,458,000

【森や木とのふれあい空間整備事業】	令和5年度 計画事業費
・ふれあいの森整備事業	56,528,000
・木育空間整備事業	3,458,000
合計	59,986,000

◎令和5年度秋田県水と緑の森づくり推進事業計画(ソフト事業)

予算額 85,440 千円

① 県民参加の森づくり事業 (令和5年度予算額 32,726千円)

○森林ボランティア活動支援事業

概要：森づくり活動を行っている森林ボランティア団体の活動を支援します。

事業主体：森林ボランティア団体

※県の森林ボランティア団体一覧表に登載されていること。

事業内容：森づくり活動、森づくりの普及啓発活動

補助額：1件あたり85万円を上限とする。

実施条件：・県内で実施されること。

・営利を目的としないこと など。



植樹活動

鹿角市河川漁業協同組合

○森づくり県民提案事業

概要：県民の自由な発想により、自ら実行する森づくり活動を支援します。

応募対象者：法人格を有する団体、PTA、自治会等の地域住民団体等

事業内容：森林の保全・体験活動や森づくりの普及啓発活動 等

※柔軟な発想や企画を募集。

補助額：1件あたり40万円を上限とする。

(クマ対策は100万円を上限)

実施条件：・県内で実施されること。

・営利を目的としないこと など



秋田スギの給食トレイ作成

扇田小学校

○市町村等の森づくり活動支援事業

概要：地域で行われる植樹・育樹などの森づくり活動や、森づくりに関する研修会などの普及啓発活動を支援します。

事業主体：市町村、森林組合等

事業内容：植樹・育樹などの森づくり活動、シンポジウム、セミナー、講演会、現地研修会の開催 等

補助額：1件あたり100万円を上限とする。

実施条件：・森づくり税の趣旨に適合すると認められる活動であること。

・参加予定人数が50人以上であること など



森林整備活動(枝打ち)

上小阿仁村

② 森林環境教育推進事業 (令和5年度予算額 16,232千円)

○森林環境学習活動支援事業

概要：次代を担う児童・生徒等を対象とした森林環境教育活動を支援します。

事業主体：市町村、小中学校、幼稚園、保育所、教育関係団体等

事業内容：森林環境学習活動及び森林・林業作業体験活動、木育活動

補助額：1件あたり50万円を上限とする。

実施条件：・1件当たり20人以上の参加であること。又は、1学年以上の取組であること。



森林観察会
十和田中学校

○森林環境教育指導者養成事業

概要：小・中学校教員や森林ボランティア会員、保育士等を対象とした、森林環境教育を実践できる指導者を養成します。

実施主体：県

③ 普及啓発事業 （令和5年度予算額 36,482千円）

○普及啓発活動

概要：県民の森林・林業に対する理解を深めるため、「水と緑の森林祭」の開催、「水と緑の森づくり税ホームページ」の運営など、普及啓発活動を実施します。

実施主体：県

○あきた森づくり活動サポートセンターの運営

概要：県民による森林ボランティア活動を推進するため、県民のボランティア活動の取組をサポートするワンストップ窓口「あきた森づくり活動サポートセンター」を運営します。

内容：事業に関する情報の提供、森林ボランティアの育成研修・報告会、森づくり活動の指導者派遣 等

実施主体：県

○秋田県水と緑の森づくり基金運営委員会

概要：森づくり税の用途等に県民の意見を反映させるため、民間委員で構成する「秋田県水と緑の森づくり基金運営委員会」を設置し、森づくり税の用途などについて調査・審議を行います。

実施主体：県

○森林環境保全に関する試験研究

概要：森林環境保全に関する調査や、事業を効果的に実施するための調査・検証等を行います。

実施主体：県



森林祭



森林ボランティア技術研修
会

令和5年度秋田県水と緑の森づくり推進事業一覧

[01. 県民参加の森づくり事業]

(1) 森林ボランティア活動支援事業

市町村名	実施主体	事業内容	箇所名等	参加人数	補助額 (千円)
鹿角市	米代川源流自然の会	森林整備	鹿角市花輪外1柴内山外	50	850
	鹿角市河川漁業協同組合	森林整備	鹿角市十和田大湯字田代平 「採草放牧地跡地」	94	763
	甘露の森里山林保全チーム	森林整備	鹿角市花輪字甘露地内	50	108
大館市	アミューズングサポートあそぶ	普及啓発(木育)	大館市ほくしか鹿鳴ホールほか	300	456
北秋田市	グリーンメイク(清流を守る会)	森林整備	北秋田市米内沢	50	511
能代市	ニツ井宝の森林(やま)プロジェクト	森林整備、普及啓発	能代市梅内地区	190	810
	富根地区協議会	森林整備	能代市ニツ井町飛根字湯ノ沢地内	80	272
	能代木材産業連合会	普及啓発(木育)	能代山本広域交流センターほか	390	568
	風の松原に守られる人々の会	森林整備、普及啓発	風の松原	100	39
藤里町	NPO法人あきた白神の森倶楽部	森林整備、普及活動	藤里町粕毛地内	50	651
八峰町	NPO法人白神ネイチャー協会	森林整備、普及活動	八峰町八森字三十釜「ぶなっこランド」	210	593
秋田市	炭やきで夕日の松原まもり隊	森林再生	秋田市「夕日の松原」	705	710
	秋田県森の案内人協議会	森林整備、普及啓発	秋田市河辺「森林学習交流館」ほか	130	850
	あきたグッド・トイ委員会	普及啓発(木育)	秋田市「にぎわい交流館AU」、大館市「ニプロハチ公ドーム」ほか	400	655
	NPO法人子育て応援Seed	普及啓発(木育)	秋田市子ども広場ほか	100	283
	「秋田杉で街づくり」ネットワーク	森林整備	秋田市添川地内	50	93
	和田公園愛護会	森林整備、普及活動	秋田市河辺地内	76	151
	雄和椿川地区熊対策協議会	森林整備(熊)	潟上市天王「あきたグリーンサム創造の杜」	330	783
	秋田東中学校地域後援会	森林整備、普及啓発	五城目町馬場目字恋地 「国設恋地スキー場跡地」	175	182
五城目町	馬場目川上流部にブナを植える会	森林整備	由利本荘市赤田「ロッカ森」	100	850
由利本荘市	本荘海岸林を守る会	普及啓発	由利本荘市旧由利町町村地区ほか	300	510
にかほ市	鳥海山にブナを植える会	森林整備、普及啓発	鳥海山霊峰公園内	500	850
	九十九島の松を守る会	森林整備	にかほ市象潟 九十九島	150	150
大仙市	八乙女山を守る会	森林整備、普及啓発	大仙市長野字長野山「八乙女公園」	294	784
仙北市	NPO法人角館里山再生プロジェクト	森林整備、普及啓発	仙北市角館地区	200	724
美郷町	NPO法人みさぼーと	森林整備	美郷町旧花岡スキー場「葉樹の森」	70	493
湯沢市	森人の会	森林整備	湯沢市小野「くまさんの王国里山」	300	144
	羽後八面森づくり倶楽部	森林整備	湯沢市駒形町字木戸ヶ沢	200	850
	湯沢雄勝里山の会	森林整備	天ヶ台親森林整備	61	99
計	29件			5,705	14,782

(2) 森づくり県民提案事業

市町村名	実施主体	事業内容	提案事業名	参加人数	補助額 (千円)
鹿角市	三ツ矢沢自治会	クマ対策	限界集落で実現するクマと共生しても豊かな暮らし「三ツ矢沢クマ会議」	40	218
小坂町	大地自治会	クマ対策	熊との共生を意識した、荒れた里山等緩衝帯の復活や森林の一体整備による後世への伝承	20	809
大館市	扇田小学校PTA	木育活動	秋田杉製給食トレイ制作事業	160	400
北秋田市	向黒沢自治会	クマ対策	農・林の一体的管理によるクマ対策事業	116	892
能代市	秋田県立能代支援学校	森林環境学習	令和5年度「思い出の森」から学ぼう	352	65
秋田市	きらら保育園	森林環境学習 木育活動	木育活動	34	186
秋田市	南通りすこやか保育園	森林環境学習 木育活動	3園合同木育活動	100	394
五城目町	もっと森山をもりあげ隊	森林環境学習	みんなが楽しめる触れあいと健康の森作り～森山の環境保全活動を推進し、地域活性化の一助とする～	540	156
秋田市	MV東北秋田緑の少年団	森林環境学習	アクティブラーニング～感性を磨く秋田の自然を丸ごと体験～	87	400
秋田市	秋田県木材青壮年団体連合会	木育活動	秋田県児童・生徒木工工作コンクール	50	400
秋田市	あきた木育応援団 木sodate	森林環境学習・木育活動	木の体験、木に触れる”木(こ)育て”事業	340	393
由利本荘市	特定非営利活動法人由利本荘木育推進	木育活動	鳥海山木のおもちゃ美術館木育イベント事業	1820	358
仙北市	株式会社 八柳	森づくり活動	桜植樹活動	60	330
羽後町	飯沢地区連絡協議会	森づくり活動	みどり豊かな森づくりの大切さを学び、体験作業を通じて実感してもらう	45	347
北秋田市	秋田県立秋田北鷹高等学校	林業体験活動	森林整備ボランティア事業「森林バスターズ」	213	298
秋田市	公立大学法人秋田公立美術大学	森林環境学習	あそび×まなびのひろば”自然と芸術体験”事業	240	393
由利本荘市	秋田建築学生集団木匠塾	林業体験活動	人と里山～秋田の木に触れよう～	130	304
にかほ市	秋田県立仁賀保高等学校	森づくり活動	「木を育て心を育てる植林活動」～鳥海山霊峰地域への「ブナ」の植樹～	240	400
大仙市	秋田県立大曲農業高等学校	林業体験活動	林業の「川上から川下まで」を実践し、林業の本質を楽しく学ぼう！	38	90
羽後町	秋田県立羽後高等学校後援会	森林環境学習	水源の森守り育て隊～森林環境を学ぶと共に樹木の活用方法を探ろう～	250	264
					7,097

(3)市町村等の森づくり活動支援事業

市町村名	実施主体	事業内容	箇所名等	参加人数	補助額 (千円)
鹿角市	鹿角市	植樹	鹿角市「鹿角市植樹祭」	200	1000
大館市	大館市	育樹	大館市岩瀬「大館曲げわっぱ150年の森」 下刈り体験	60	429
		普及啓発	森林づくり講演会 WOOD CHANGE! ODATEウェビナーシリーズ	250	1,000
上小阿仁村	上小阿仁村	育樹	上小阿仁村南沢	50	1000
能代市	白神森林組合	普及啓発(木育)	能代市「のしろ産業フェア」、三種町「三種町町民祭」	200	238
男鹿市	男鹿市	森林整備	男鹿北中敷地内	50	160
五城目町	五城目町	普及啓発(木育)	五城目町「雀館運動公園」、「広域体育館」	360	875
八郎潟町	八郎潟町	普及啓発(木育)	八郎潟町「えきまえ交流館はちパル」	50	150
由利本荘市	由利本荘市	植樹	由利本荘市西目町西目字大森台	100	813
		森づくり活動(森林祭)	由利本荘市内	1000	1,000
		普及啓発(森林祭)	由利本荘市内		1,000
美郷町	美郷町	植樹・育樹	美郷町六郷「七滝」	200	1000
湯沢市	湯沢市	植樹	湯沢市小野(森の学校)	22	474
		普及啓発(木育)	湯沢市小野(森の学校)	22	113
計	14件			2,564	9,252

[02. 森林環境教育推進事業]

(1) 森林環境学習活動支援事業1/2

市町村名	実施主体	事業内容	箇所名等	参加人数	補助額 (千円)
鹿角市	花輪小	①環境学習 ②木育活動	鹿角市「中滝ふるさと学舎」	165	500
	十和田小	①環境学習	①八峰町「あきた白神体験センター」ほか ②鹿角市「鹿角市立十和田小学校」	52	406
	大湯小	①環境学習	①八峰町「あきた白神体験センター」 ②鹿角市「かつのふるさと学舎」	21	199
	尾去沢小	①環境学習 ②木育活動	①鹿角市「中滝ふるさと学舎」ほか ②八峰町「あきた白神体験センター」ほか ③鹿角市「鹿角市立尾去沢小学校」	23	197
	十和田中	①環境学習	大館市「秋田県北部エコタウン」ほか	80	297
	社会福祉法人愛生会 大湯保育園	①環境学習 ②木育活動	鹿角市「中滝ふるさと学舎」	12	149
	鹿角市	①環境学習	鹿角市「森林公園:黒森山憩いの森」	24	154
大館市	桂城小	①環境学習	八峰町「留山」	36	173
	城西小	①環境学習 ②木育活動	大館市「矢立天然観察林」、「ニプロハチ 公ドーム」など	60	184
	有浦小	①環境学習 ②木育活動	八峰町「留山」	168	463
	長木小	①環境学習	八峰町「留山」自然観察、事前学習	18	173
	川口小	①環境学習	八峰町「留山」	12	71
	上川沿小	①環境学習 ②木育活動	八峰町「留山」自然観察 あきた白神体験センター	50	169
	山瀬小	①環境学習 ②木育活動	八峰町「留山」	36	131
	大館ホテヤこども園	①環境学習 ②木育活動	園内、能代市「木の学校」	220	500
	大館ホテヤ第二こども園	①環境学習 ②木育活動	園内、白神山地世界遺産センター	105	329
	富沢学園	①環境学習 ②木育活動	鹿角市「中滝ふるさと学舎」、中滝ふるさと 学舎	115	172
	南が丘こども園	①環境学習 ②木育活動	園内、北秋田市「北欧の杜」、大館市わん パーク	280	399
北秋田市	清鷹小	①環境学習	八峰町「留山」、縄文の森(校地内)	51	138
	鷹巣東小	①環境学習 ②木育活動	八峰町「留山」、「あきた白神体験センタ ー」、北秋田市「北欧の杜公園」	54	90
	あきたリフレッシュ学園	①環境学習	あきたリフレッシュ学園敷地内	10	39
能代市	轟保育園	①環境学習 ②木育活動	秋田市下浜「健康の森」ほか	113	500
	能代第一中学校	①環境学習	能代市「風の松原」	43	27
	NPO法人メリーゴーランド	①環境学習	八峰町「留山」ほか	265	482
藤里町	藤里小学校	①環境学習	藤里町岱自然観察教育林	24	157
秋田市	広面小	①環境学習	秋田市広面地内学校林、「森林学習交流 館」	89	500
	戸島小	①環境学習 ②木育活動	「森林学習交流館」ほか	12	42
	泉小	①環境学習	秋田市河辺「森林学習交流館」	56	152
小計	28件			2,194	6,793

(1) 森林環境学習活動支援事業2/2

市町村名	実施主体	事業内容	箇所名等	参加人数	補助額 (千円)
秋田市	高清水小	①環境学習 ②木育活動	秋田市河辺「森林学習交流館」	51	146
	勝平小	①環境学習 ②木育活動	秋田市河辺「森林学習交流館」	94	239
	勝平保育園	①環境学習	秋田市下浜「健康の森」	170	248
	日新保育園	①環境学習	秋田市下浜「健康の森」	142	222
	ひがし保育園	①環境学習 ②木育活動	秋田市大森山、由利本荘市「鳥海山木のおもちゃ美術館」ほか	407	500
	かわぐち保育園	①環境学習 ②木育活動	秋田市下浜「健康の森」、岩城少年自然の家ほか	142	398
	こまどり幼稚園・保育園	①環境学習 ②木育活動	園所有「こまどりの森」、「森林学習交流館」	133	251
	こども園あきた風の遊育舎	①環境学習	秋田市下浜「健康の森」	300	500
	こども園こうほく風の遊育舎	①環境学習	秋田市下浜「健康の森」	300	500
	こども園いずみ風の遊育舎	①環境学習	秋田市下浜「健康の森」	81	500
	学童保育あきた風の遊育舎	①環境学習	秋田市下浜「健康の森」	135	153
	サン・パティオこども園	①環境学習 ②木育活動	「森林学習交流館」ほか	56	158
	あきたこどもの森	①環境学習	男鹿市真山地区ほか	305	500
	あきた保育園	①環境学習 ②木育活動	秋田市下浜「健康の森」ほか	114	304
	やどめ保育園	①環境学習	秋田市下浜「健康の森」	7	58
	聖霊学園	①環境学習 ②木育活動	由利本荘市「岩城少年自然の家」、秋田市「森林学習交流館」ほか	128	156
	牛島ルンビニ園	①環境学習 ②木育活動	秋田市下浜「健康の森」、「森林学習交流館」	105	157
	ナーサリー土崎	②木育活動	由利本荘市「鳥海山木のおもちゃ美術館」	74	182
	第一ルンビニ園	①環境学習 ②木育活動	まんたらめ、「鳥海山木のおもちゃ美術館」	50	174
	第二ルンビニ園	①環境学習 ②木育活動	「鳥海山木のおもちゃ美術館」ほか	120	323
大仙市	中仙小	①環境学習 ②木育活動	大仙市長野「八乙女山」、「田沢湖スポーツセンター」	225	320
横手市	醍醐小	①環境学習 ②木育活動	横手市醍醐	54	48
	山内小	①環境学習 ②木育活動	横手市山内	88	210
湯沢市	山田小	①環境学習 ②木育活動	湯沢市山田「学校林」	42	66
	山田中	①環境学習 ②木育活動	湯沢市山田「学校林」	40	224
小計	25件			3,363	6,537
合計	53件			5,557	13,330

(2) 森林環境教育指導者養成事業

- ① 学校等における森林環境教育を推進する指導者育成のため、研修会を開催

【実施主体】 県

【事業計画】 研修会 1回

【対象者】 小・中学校教員、ボランティア指導者等

- ② 児童等への自然体験や木育を推進する指導者を養成するため、研修会を開催

【実施主体】 県

【事業計画】 研修会 2回

【対象者】 保育士、森林ボランティア等

[03. 普及啓発事業]

①あきた森づくり活動サポートセンターの設置・運営（県営事業）

森林ボランティアの育成や指導者の派遣、活動資材の貸与、WEBサイト等による情報発信、研修会の開催、森林ボランティア団体への技術指導や事務指導を実施。

②水と緑の森づくり基金運営委員会（県営事業）

制度の透明性の確保や県民意見を反映する仕組みとして設置。年4回開催予定。

③普及啓発活動（県営事業）

県民の森林・林業に対する理解を深めるため、「水と緑の森林祭」の開催や、事業紹介パンフレットの配布等による普及活動を実施。

○ 水と緑の森林祭

7月15日(土) 由利本荘市 南由利原高原、矢島高原で開催予定

※新聞広告による広報実施予定

○ 副読本「あきたの森林」

全県小学校及び特別支援校の4年生に配布

○ SNSによる情報発信(随時)

○ 県広報による情報発信(7月)

○ 税事業紹介パンフレットの作成

○ 森林の重要性を周知するパンフレットの作成

○ 森づくり運動推進員による普及啓発

イベント、学習会などでの税事業のPRを実施

○ 出前事業による普及啓発

学校等の要望に応じて、出前事業による税事業のPRを実施

④森林環境調査・研究（県営事業）

森林環境の保全に関する調査研究等を実施

○ 森吉山麓における森林生態系モニタリング調査

○ 広葉樹林分の再生調査

○ シカ密度の濃淡推定法の確立

○ マツノザイセンチュウ抵抗性クロマツの開発