

第 11 章

営繕課

〈魅力ある地域づくりに貢献する公共建築物の確立〉

〈郷土秋田のグランドデザインの確立〉

〈うるおいのある公共建築物の建設に向けて〉

1. 事務分掌
2. 営繕行政の概要
3. 営繕課の重点施策
4. 平成2年度事業の概要
5. 平成3年度事業の概要

1. 事務分掌

区 分	事 務 分 掌	人 員	備 考
総務担当	1. 課内の連絡調整に関する事。 2. 予算・決算に関する事。 3. 給与・旅費・物品・文書に関する事。	2	主席 1 主査 1
企画・調査担当	1. 建築単価の調査及び積算に関する事。 2. 営繕に関する要綱、基準及び資料整備に関する事。	4	主席 1 (保全担当) 1 補佐 1 主査 1 技師 1
保全担当	1. 県有建築物(知事部局所管、教育庁所管)の維持修繕に関する事。 2. 保全に関する要綱、基準及び資料整備に関する事。	3	補佐 1 主査 1 技師 1
県有建築物担当	1. 県有建築物(知事部局所管)の調査、設計、監督、検査等に関する事。 2. 農政部、林務部等の補助事業の設計審査に関する事。	7	主席 1 (教育庁担当) 1 主査 2 補佐 2 主任 1 技師 1
教育庁 建築物担当	1. 県有建築物(教育庁所管)の調査、設計、監督、検査等に関する事。 2. 建築物(学校)の耐力度調査に関する事。	3	補佐 1 主査 1 技師 1
機械設備担当	1. 県有建築物(知事部局所管、教育庁所管)の調査、設計、監督、検査等に関する事。	4	主席 1 (電気設備担当) 1 補佐 1 主査 2
電気設備担当	1. 県有建築物(知事部局所管、教育庁所管)の調査、設計、監督、検査等に関する事。	2	主査 2



秋田県林業技術センター（河辺郡河辺町）



金属鉱業研修技術センター（鹿角郡小坂町）



農業科学館（大曲市）



秋田県消防学校（由利郡岩城町）

2. 営繕行政の概要

営繕課の業務は、大別して建築物の新增改築と維持修繕の2つに分類できる。新增改築については、知事部局各課（企業局、県警本部、建築住宅課を除く）及び教育庁で予算計上したものについて、それぞれ「建築工事依頼事務取扱要領」により年度当初に委託事業計画書の提出を求め、受諾事業については、その計画、調査、設計、設計審査及び工事監理等を実施している。

一方、維持修繕については、現在県がすでに保有している施設数は717施設で、床面積の合計は1,672㎡であり、そのうち営繕課で維持修繕を所掌している施設数は484施設で、床面積の合計は1,290㎡（知事部局518㎡、教育庁772㎡）となっている。（参考—2）

その他、県有施設の評価、診断及び公立文教施設の幼、小、中、高等学校の耐力度調査や営繕工事標準単価表の作成等を行っている。

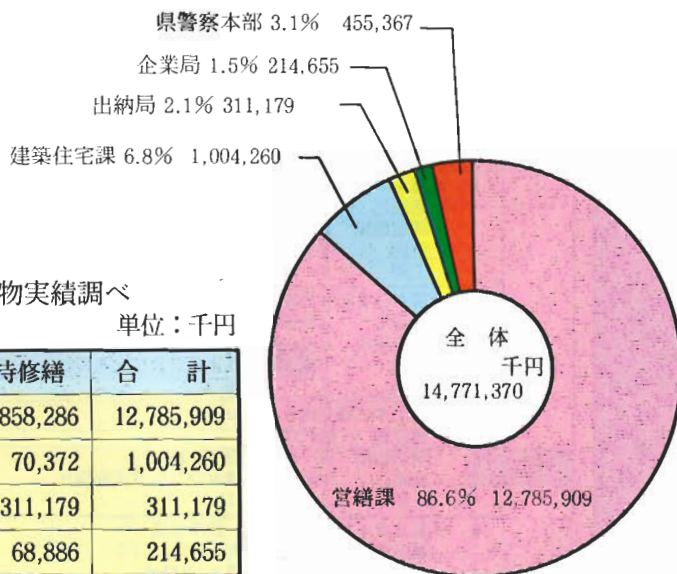
3. 平成2年度事業の概要

2年度の事業費（工事費）は、維持修繕費を含めると、県全体の工事費147億71,370千円の86.5%に相当する127億85,909千円となっている。

平成2年度県営建築物実績調べ

単位：千円

	新增改築	維持修繕	合計
営繕課	9,927,623	2,858,286	12,785,909
建築住宅課	933,888	70,372	1,004,260
出納局	0	311,179	311,179
企業局	145,769	68,886	214,655
県警察本部	332,993	122,374	455,367
合計	11,340,273	3,431,097	14,771,370



新增改築の実績調べ

区分	建 築						機 械 設 備					
	課内設計		設計審査		工事監理		課内設計		設計審査		工事監査	
年度	件数	工事費	件数	工事費	件数	工事費	件数	工事費	件数	工事費	件数	工事費
58	65	352,532	73	4,161,942	138	4,514,474	16	59,575	31	364,369	47	423,944
59	21	287,806	50	4,537,194	71	4,825,000	2	12,629	25	616,337	27	628,966
60	21	318,346	59	4,843,216	80	5,161,562	6	40,074	34	1,571,454	40	1,611,528
61	32	266,884	58	4,247,664	90	4,514,548	2	36,670	37	856,224	39	892,894
62	5	136,528	53	3,380,309	58	3,516,837	1	11,600	32	787,740	33	799,340
63	14	221,615	58	4,942,138	72	5,163,753	1	990	43	818,678	44	819,668
元	4	125,517	91	6,713,567	95	6,839,084	0	0	56	1,178,670	56	1,178,670
2	3	23,236	80	6,530,512	83	6,553,748	0	0	49	2,020,286	49	2,020,286

設計審査のみの実績調べ（昭和63年度以降）

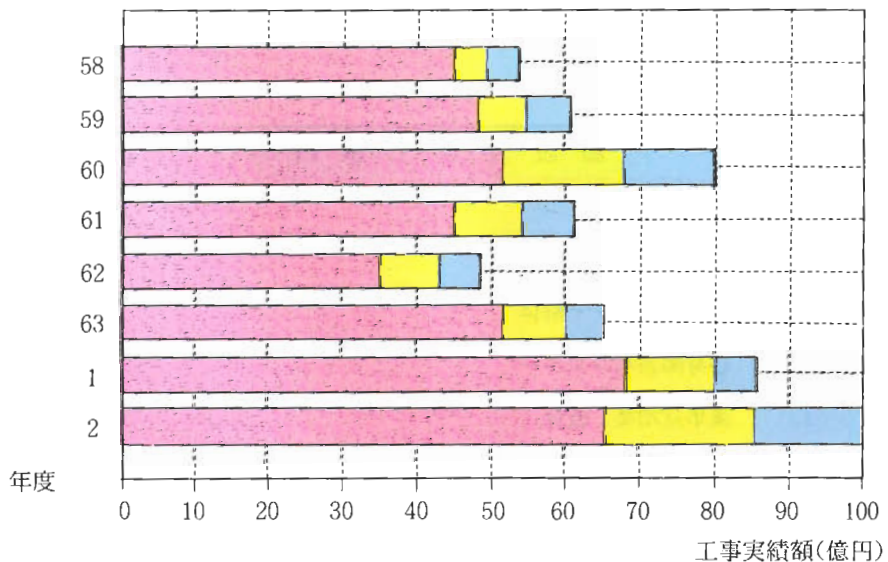
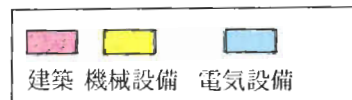
（単位：千円）

年度	区分	件数	施 設 概 要 等	工 事 費
63		9		5,482,102
元		9		9,315,896
平成 2 年 度			1. 秋田ふるさと村(美術館)建設事業 建設地 横手市 構造規模 S R C 造 8 階建・10,495㎡ 計画 平成2年度基本設計及び実施設計 工期 3.7～5.6	6,464,280
			2. 県立図書館・公文書館建設事業 建設地 秋田市 構造規模 S R C 造 4 階建・12,446㎡ 計画 平成2年度基本設計及び実施設計 工期 3.7～5.3	5,225,962
			3. 高度技術研究センター建設事業 建設地 秋田市 構造規模 R C 造 3 階建・6,292㎡ 計画 平成2年度基本設計及び実施設計 工期 3.7～4.7	3,500,285
			4. 大曲仙北養護学校建設事業 建設地 大曲市 構造規模 R C 造 2 階建・6,860㎡ 計画 平成2年度基本設計及び実施設計 工期 3.7～4.3	1,412,102
			5. 八幡平オートキャンプ場建設事業 建設地 鹿角市 構造規模 R C 造 1 階建・2,288㎡ 計画 平成2年度基本設計及び実施設計 工期 3.7～4.9	967,399
			6. 大野台ひまわりの家建設事業 建設地 北秋田郡合川町 構造規模 R C 一部 S R C 造 1 階建・2,137㎡ 計画 平成2年度基本設計及び実施設計 工期 3.7～4.6	800,293
			7. 能代山本広域交流センター建設事業 建設地 能代市 構造規模 W 一部 R C 造・2,206㎡ 計画 平成2年度基本設計及び実施設計 工期 3.7～4.3	732,444
			8. 矢島スポーツ合宿センター建設事業 建設地 由利郡矢島町 構造規模 R C 造 2 階建・1,922㎡ 計画 平成2年度基本設計及び実施設計 工期 3.7～4.6	436,928
		8	計	19,529,693

(単位：千円)

電 気 設 備						合 計					
課内設計		設計審査		工事監理		課内設計		設計審査		工事監理	
件数	工事費	件数	工事費	件数	工事費	件数	工事費	件数	工事費	件数	工事費
6	41,010	32	378,885	38	419,895	87	453,117	136	4,905,196	223	5,358,313
2	13,592	27	591,968	29	605,560	25	314,027	102	5,745,499	127	6,059,526
5	31,827	36	1,203,872	41	1,235,699	32	390,247	129	7,618,542	161	8,008,789
6	34,772	36	654,620	42	689,392	40	338,326	131	5,758,508	171	6,096,834
16	31,991	25	494,964	41	526,955	22	180,119	110	4,663,013	132	4,843,132
3	6,030	35	506,747	38	512,777	18	228,635	136	6,267,563	154	6,496,198
1	7,405	36	543,746	37	551,151	5	132,922	183	8,435,983	188	8,568,905
0	0	37	1,353,589	37	1,353,589	3	23,236	166	9,904,387	169	9,927,623

工事实績年度別推移



〔維持修繕〕

宮繕課で自ら予算を計上している施設は、386施設で延床面積は517,961㎡（約15万6,700坪）で、維持修繕の予算額は、415,108千円となっている。

又、教育庁施設のうち、98施設（延面積771,797㎡（約23万坪））の維持修繕を、宮繕課で委託を受けており、その維持修繕費の額は767,910円となっている。

これを合計すると1,183,018千円となるが、この他別途委託分の1,675,268千円を加えると、実質的に所掌したものは、2,858,286千円となる。

区分 年度	知 事 部 局						一 般	
	一 般		指 定		合 計		一 般	
	件 数	工 事 費	件 数	工 事 費	件 数	工 事 費	件 数	工 事 費
59	230	69,505	111	286,002	341	355,507		
60	215	94,747	168	250,763	383	345,530	166	66,648
61	228	86,517	147	252,779	375	339,296	207	120,561
62	273	106,073	130	267,434	403	373,507	200	140,206
63	239	101,202	113	245,783	352	346,985	195	142,628
元	228	112,021	84	298,465	312	410,486	146	104,837
2	224	120,070	59	295,038	283	415,108	183	146,397

教育庁以外の委託分

単位：千円

年度	区分	件 数	施 設 及 び 工 事 内 容	工 事 費
H 元		20		300,248
平成 2 年 度		1	本庁舎電気設備改修	197,037
		3	旧生活センター解体	47,174
		2	心身障害者コロニー	11,279
		13	議事堂増築、改修	1,389,429
		3	各総合庁舎無線鉄塔塗装	6,658
		1	農業試験場給水管改修	23,689
		23	計	1,675,268

(参考-1) 単位：千円

教 育 庁								合 計	
指 定		大 規 模		そ の 他		合 計		合 計	
件数	工 事 費	件数	工 事 費	件数	工 事 費	件数	工 事 費	件数	工 事 費
								341	355,507
91	209,902	33	371,599			290	648,149	673	993,679
31	146,501	35	231,557			273	507,619	648	846,915
30	142,533	49	530,285	7	34,832	286	847,856	689	1,221,363
26	159,381	86	362,839			307	664,848	659	1,011,833
36	180,114	53	428,348			235	703,299	547	1,123,785
29	154,174	38	453,454	4	13,885	254	767,910	537	1,183,018

4. 営繕課の重点施策

1) 木造公共建築の推進について

- 秋田県は木材産業県であり、木材需要の拡大と共に営繕課では県が建設する建築物の木造化に積極的に取り組んでいるが、基本的な考えはつぎのとおりである。
 - 小規模なものは、原則として木造とする。
 - 中規模なものについては、当初の構想段階において木造で建設可能か否かの検討を加え、可能なものについては、できる限り木造で建設する。
 - 大規模なものについても、当面試行的意味合を持たせながらも、積極的に取り組む。
- 木造建築物の建設だけでなく、木造以外の建築物の内装の木質化にも積極的に取り組み、木の持つ「あたたかみ」「ねくもり」のある建築物の建設を推進する。

2) 県有建築物計画保全システムの開発について

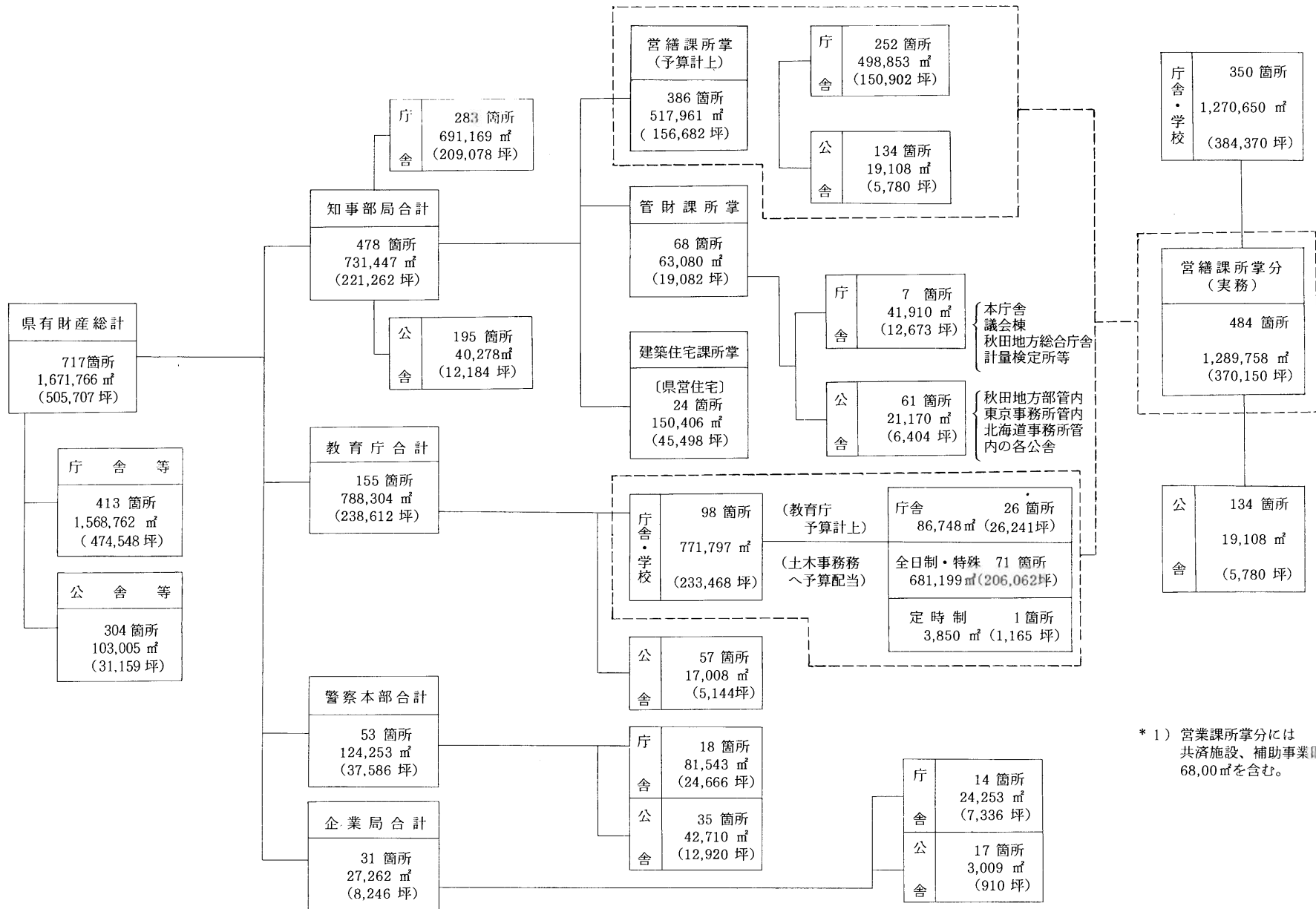
- 県有建築物の維持保全を長期的展望に立ち、計画的かつ経済的に実施していくためのシステム開発であり、平成元年度～平成4年度の4ヶ年間で下記のフローにて実施予定である。

計画年	予防保全要領策定	内部業務分		OA化外部委託分
S 63			台帳様式(1.2)の検討 データ整理	
H元年	予防保全要領策定(RC) ↓ 主要施設劣化診断調査 予防保全へのシュミレーション (山本地方総合庁舎) ↓ 予防保全要領書成果品		台帳様式(3)の検討	台帳様式(1.2)のOA化 (完了) ↓
H2年	予防保全要領策定(S.W) ↓ 主要施設劣化診断調査 予防保全へのシュミレーション (農業短大 S舎) ↓ 予防保全要領書成果品		計画保全プログラムの検討	台帳様式(3)のOA化 ↓
H3年	(予防保全と一般修繕の関連性の検討)	予防保全要領の総合検討	台帳様式(4)の検討	計画保全プログラムの作成
H4年		計画保全システムの運用(知事部) 主要施設年次計画の策定等		台帳様式(4)のOA化

県有建築物の修繕業務区分表

(H2. 3. 31 現在)

(参考-2)



* 1) 営業課所掌分には
共済施設、補助事業財
68,00 m²を含む。

5. 平成3年度事業の概要

当初予算に係るものとして営繕課で他部局から受諾した新增改築は、80件で工事費は130億33,853千円になり、維持修繕を含めた工事費は、144億50,723千円となっている。

これは、前年度の実績に比較すると30%の伸びとなる。

営繕課執行工事費・前年度対比

(単位：千円 3.3.31現在)

	平成2年度	平成3年度	対 比(%)	備 考
	新增改築・修繕	新增改築・修繕		
県 有	7,882,730	8,843,620	112.18	
教 育 庁	3,227,911	5,607,103	173.70	
計	11,110,641	14,450,723	130.06	

- (注) 1. 2年度は実績を示す。
2. 3年度は当初予算を示す。

平成3年度県営建築工事予算調べ

(単位：千円)

	当 初 予 算			備 考
	新增改築	維持修繕	計	
県 有	8,399,266	444,354	8,843,620	
教 育 庁	4,638,587	972,516	5,607,103	
営繕課担当分計	13,033,853	1,416,870	14,450,723	
建築住宅課	769,718	158,373	928,091	
出 納 局	0	395,820	395,820	
企 業 局	20,000	75,138	95,138	
県警察本部	532,786	134,703	667,489	
そ の 他 計	1,322,504	764,034	2,086,538	
合 計	15,678,861	2,944,938	18,623,799	

平成3年度以降大規模工事計画について

宮崎課 H. 3.31現在

〔平成3年度発注分〕	〔発注済の継続事業〕	〔平成4・5年度継続工事及び設計分〕
1. 秋田県高度技術研究所〔工業振興課〕 建設地：秋田市 構造規模：RC-3 延6,458㎡ 工事費：15.3億円(34) 工期：	1. 大曲養護学校整備事業〔教育庁総務課〕 建設地：大曲市 構造規模：RC・S-1 延6,666㎡ 工事費：13.8億円(13.8) 工期：	1. 秋田ふるさと村イベント広場〔ふるさと村建設推進事務局〕 建設地：横手市 構造規模：SRC-3/1 工事費：4～5年度 26.7億円(28.0) 工期：
2. 県立図書館・公文書館〔教育庁社会教育課〕 建設地：秋田市 構造規模：SRC-4 延12,446㎡ 工事費：12.7億円(50.7) 工期：	2. ニッ井高校校舎改築〔教育庁総務課〕 建設地：ニッ井町 構造規模：RC 延3,159㎡ 工事費：10.7億円(10.7) 工期：	2. 秋田ふるさと村伝統行事館等〔ふるさと村建設推進事務局〕 建設地：横手市 構造規模：RC 延3,159㎡ 工事費：4年度 37.2億円(37.2) 工期：
3. 能代・山本広域交流センター建設事業〔青少年課〕 建設地：能代市 構造規模：W・RC-1 延2,221㎡ 工事費：7.1億円(7.1) 工期：	3. 大館南高校校舎改築〔教育庁総務課〕 建設地：大館市 構造規模：RC 延3,272㎡ 工事費：7.3億円(7.3) 工期：	3. 新玉川温泉健康ビジターセンター他〔自然保護課〕 建設地：田沢湖町 構造規模：RC 延968㎡ 工事費：7.4億円 工期：
4. 秋田ふるさと村美術館〔ふるさと村建設推進事務局〕 建設地：横手市 構造規模：SRC-8 延10,973㎡ 工事費：5.8億円(64.6) 工期：	4. 能代・山本福祉総合エリア高齢者交流センター建設〔社会福祉課〕 建設地：能代市 構造規模：RC-1 延2,998.27㎡ 工事費：5.3億円(9.5) 工期：	4. 農業短期大学学生寮増築〔農業技術開発課〕 建設地：大潟村 構造規模：SRC-7 延9,220㎡ 工事費：30.3億円 工期：
5. 米代川流域下水道事業(大館処理区)(管理棟・汚染処理棟)(公園下水道課) 建設地：大館市 構造規模：RC-3 工事費：4.1億円(4.1) 工期：	5. 南部老人福祉総合エリア老人マンション建設事業〔社会福祉課〕 建設地：大森町 構造規模：RC-3 延2,318㎡ 工事費：5.3億円(7.0) 工期：	5. 南部家畜保健衛生所建築〔畜産課〕 建設地：大曲市 構造規模：W-2 延950㎡ 工事費：2.3億円 工期：
6. 八幡平オートキャンプパーク建設事業センターハウス、ケビン等〔観光課〕 建設地：鹿角市 構造規模：RC・W-1 延2,328㎡ 工事費：3.9億円(9.5) 工期：	6. 生物資源総合開発利用センター建築工事〔農業技術開発課〕 建設地：大潟村 構造規模：RC-2外、延7,103㎡ 工事費：8.6億円(20.0) 工期：	
7. 議事堂増改築事業〔議会事務局〕 建設地：秋田市 構造規模：RC 工事費：3.9億円(18.4) 工期：		
8. 北秋田・大野台老人福祉総合エリアひまわりの家建築事業〔社会福祉課〕 建設地：合川町 構造規模：RC-1 延2,137㎡ 工事費：3億円(8) 工期：	11. 大館地区独自身舎新設工事〔人事課〕 建設地：大館市 構造規模：RC-2 延1,447㎡ 工事費：2.0億円(4.7) 工期：	
9. 雄物川高校第2体育館〔教育庁総務課〕 建設地：雄物川町 構造規模：RC 延1,397㎡ 工事費：2.8億円(2.8) 工期：	12. 秋田ふるさと村映画館〔ふるさと村建設推進事務局〕 建設地：横手市 構造規模：RC 延1,397㎡ 工事費：0.5億円(4.1) 工期：	
10. 矢島スポーツ合宿センター建設事業合宿棟〔観光課〕 建設地：矢島町 構造規模：RC-2 延1,922㎡ 工事費：2.2億円(4.5) 工期：	13. 秋田ふるさと村イベント広場〔ふるさと村建設推進事務局〕 建設地：横手市 構造規模：SRC-3/1 延3,860㎡ 工事費：1.2億円(28) 工期：	

・大規模工事とは1億円以上の工事費のものをいう。

・工事費の()内は、総工事費を示す。

平成3年度発注分合計

18件 115.5億円

平成3年度設計4年度以降発注分

合計5件 103.9億円