

代表者名	西村 哲男	所管部課名	健康福祉部 健康推進課
所在地	秋田市千秋久保田町6-6	設立年月日	昭和61年4月25日

【沿革及び県の出捐理由】

県民の健康の管理と保持増進を図るため必要な事業を行い、もって県民の健康及び福祉の向上に寄与することを目的とし、県が主体となり昭和61年4月設立。
昭和62年4月検診団体統合。
平成5年4月予防衛生協会統合。現在に至る。

【出捐者】(20年度当初)

(千円、%)

区分	団体数	出捐額	構成比
秋田県	1	10,000	4.5
その他	1	211,076	95.5
計	2	221,076	100.0

【事業】

①主たる業務

- 1.秋田県総合保健センターの管理運営
- 2.各種検診、検査事業

②事業実績

(件)

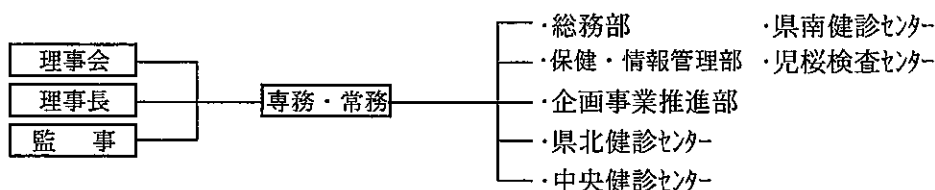
事業名等	17年度	18年度	19年度
総合健診他	10,816	11,287	10,994
胃がん検診他	1,069,003	1,105,603	1,126,227
臨床検査他	992,521	1,081,155	1,092,269

③19年度事業概要及び20年度事業計画・目標

平成19年度は、集団健診事業を主体に事業を実施したほか、今年度から新たに施行された「特定健康診査」並びに「特定保健指導」に対応するための準備と、その運営体制を整備してきた。また、検査事業では、精度管理の強化を図りながら、新規顧客の確保並びにサービスの向上に努めた。事業収入では、法制度の改正や民間検査機関との競合により基本健診、腸内細菌検査、水質検査等が前年度から大幅な減収となった。収支については、人件費の縮減及び管理費の経費節減により辛うじて収益を確保した。平成20年度は、医療制度改革による健診収入の落ち込みや、民間検査機関との競合の激化など、一層厳しい状況下での事業運営を迫られる状況であることから、健全な経営計画を維持していくため、事業運営体制の効率化を図り、なお一層の経費の節減、効率的な経営に努力する。

【組織】

①運営機構



②役員数 (H20.7.1現在)

(人)

	理	事	監	事
常勤		4		
内、県退職者		1		
内、県職員				
非常勤		9		2
内、県退職者				
内、県職員		2		
計		13		2
内、県関係者		3		

③職員数 (H20.4.1時点)

(人)

正職員	262	正職員 平均年齢	45.9歳
内、県退職者			
出向職員			
内、県職員			
臨時・嘱託	91	正職員 平均勤続年数	21.5年
内、県退職者			
計	353		
内、県関係者			

【財務】

①損益状況 (19年度)

(千円)

	金額
経常収入 A	3,951,924
受託事業収入	3,671,690
補助金収入	1,085
自主事業収入	13,777
運用益収入	
その他	265,372
経常支出 B	3,947,636
人件費	2,411,807
その他	1,535,829
経常損益 C=A-B	4,288
経常外収入	
経常外支出	180
当期損益	4,108

(千円)

県の損失補償額	県の債務保証額
---------	---------

②財務状況 (19年度末)

(千円、%)

	金額	構成比
流動資産	1,469,831	47.1
固定資産	1,651,745	52.9
資産計	3,121,576	100.0
流動負債	447,114	14.3
短期借入金		
固定負債		
長期借入金		
引当金等	1,032,754	33.1
負債計	1,479,868	47.4
基本金	221,076	7.1
剰余金	1,420,632	45.5
資本計	1,641,708	52.6
負債・資本計	3,121,576	100.0

(千円、%)

退職給与引当状況	要支給額	引当額	引当率
	1,336,923	1,032,754	77.25%

【県の財政支出】

	17年度	18年度	19年度	支出目的・対象事業概要等
補助金	30,698	4,723	1,085	がん検診費補助金
委託費	465,289	446,811	430,851	秋田県総合保健センターの管理運営、研修、がん登録
貸付残高				

適格企業年金併用 (千円)

1 主な経営指標

項目		単位	17年度	18年度	19年度	17-18増減	18-19増減
健全性	自己資本比率	%	50.82	47.99	52.59	▲ 2.84	4.60
	借入金依存率	%					
	流動比率	%	409.88	260.69	328.74	▲ 149.19	68.05
収益性	剰余金 (▲欠損金)	千円	1,403,229	1,416,525	1,420,632	13,296	4,107
	経常利益率	%	▲ 0.95	0.34	0.11	1.28	▲ 0.23
	総資本利益率	%	▲ 1.17	0.39	0.14	1.56	▲ 0.26
発展性	経常収入額	千円	3,943,824	4,014,638	3,951,924	70,814	▲ 62,714
効率性	総資本回転率		1.23	1.18	1.27	▲ 0.06	0.09
	職員1人当たり経常収入	千円	10,865	11,438	11,324	573	▲ 114
	人件費比率	%	62.20	61.57	61.03	▲ 0.62	▲ 0.54

2 経営目標の達成状況

経営目標			17年度	18年度	19年度	20年度
経営改善指標	時間外手当 (千円)	目標	45,486	48,000	62,363	68,000
		実績	57,056	65,645	69,927	
経営改善指標	職員数 (人)	目標	306	297	293	288
		実績	302	294	283	
事業成果指標	無料健康測定受診者数 (人)	目標	250	260	270	280
		実績	272	426	575	
事業成果指標	苦情・改善要望数 (件)	目標	61	55	50	45
		実績	62	48	33	
顧客満足度	顧客満足度指数	目標	-	-	-	-
		実績	-	-	-	-

3 経営状況及び課題、経営目標の達成状況についての自己評価

平成19年度は、収入面では定期健康診断や臨床検査が増収となったが、基本健診、腸内細菌検査、水質検査等が前年度から大幅な減収となり、全体では前年度を下回る実績となった。支出面においては、退職職員の補充を控え、人件費の縮減及び管理費の経費節減に一層努めたことにより、辛うじて収益を確保した。

経営上の課題は、公益法人制度改革関連法案など、今後、急変する経営環境に対応すべく事業運営体制の強化を図る。

経営目標の達成状況については、退職者の不補充により時間外が増加しているが、職員数、無料健康測定受診者数及び苦情・改善要望数については、目標を達成している。

4 総合評価

I 概ね安定した経営内容	II 一層の努力を要する経営内容